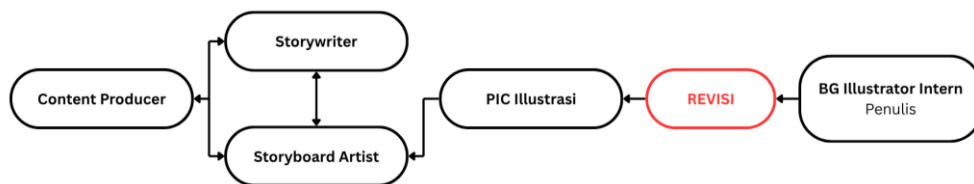


BAB III PELAKSANAAN KERJA MAGANG

3.1 Kedudukan dan Koordinasi

Sesuai dengan kontrak yang diberikan, peran utama yang diberikan kepada penulis adalah sebagai *2D Animator* dan kemudian beralih menjadi *2D Illustrator*. Kinerja penulis diawasi oleh 2 orang *Person in Charge* (PIC) yakni Jessica Panggabean selaku *content producer* Meowlove sekaligus supervisor magang penulis, dan Harsa Maraya selaku PIC ilustrasi. Selain itu, penulis juga bertanggung jawab untuk berkomunikasi dengan *storywriter* dan *animator* dalam koordinasi produksi konten.

Alur produksi konten animasi panjang Meowlove diawali dari pembuatan konten cerita oleh *storywriter* berdasarkan arahan content producer. Setelah disetujui, cerita akan diberikan kepada *storyboard artist*. Setelah *storyboard* disetujui, PIC ilustrasi akan membuat daftar *background* yang dibutuhkan, menentukan ukuran kanvas dan membuat sketsa awal yang kemudian akan diberikan kepada *background illustrator intern* untuk *lineart*, *color*, dan *render* yang setiap langkahnya wajib untuk diasistensikan kepada PIC ilustrasi secara daring melalui *discord* ketika WFH atau secara langsung ketika WFO agar dapat diberikan revisi atau disetujui.



Gambar 3.1.1 Bagan Alur Kerja IP Meowlove

Sumber: Dokumentasi Penulis (2025)

3.2 Tugas dan Uraian Kerja Magang

Dalam program magang di PT. Virus Media Investara, penulis diterima sebagai *2D animator intern* di departemen ZIP untuk IP mereka, Meowlove. Berdasarkan kontrak yang diberikan di awal, penulis berperan sebagai *animator 2D*. Namun seiring dengan adanya perubahan terhadap struktur internal tim Meowlove, pekerjaan utama penulis yang awalnya adalah membuat konten animasi pendek telah bergeser menjadi membuat *2D background* untuk konten animasi panjang.

Sebagai *animator*, penulis bertanggung jawab atas 1 konten animasi pendek berdurasi 15-20 detik setiap minggunya yang dimana prosesnya dimulai dari *storyboard*, *keyframe*, *in-between*, *cleanup*, *color*, hingga *editing*. Terkadang apabila penulis tidak mendapatkan *brief* animasi minggu itu, penulis juga sesekali diberikan tugas untuk membuat konten komik pendek 4 panel.

Sebagai *background illustrator*, penulis bertanggung jawab atas proses pembuatan *background* untuk konten animasi panjang. Penulis akan diberikan daftar dan sketsa *background* yang akan dibuat minggu itu dan penulis akan bertanggung jawab untuk membuat *lineart*, *base color*, dan *render* kurang lebih 3-5 *background* setiap minggunya.

3.2.1 Tugas yang Dilakukan

Berikut penulis menguraikan pekerjaan yang telah penulis lakukan sebagai *2D animator intern* dan *background illustrator intern* Meowlove selama periode magang di PT. Virus Media Investara:

Tabel 3. Uraian Kerja Magang

Minggu	Tanggal	Keterangan
1	7-11 Juli 2025	<ul style="list-style-type: none"> - Membuat berbagai sketsa karakter untuk mempelajari <i>art style</i> Meowlove - Mengerjakan komik mingguan "Thought Daughter"
2	14-18 Juli 2025	<ul style="list-style-type: none"> - Mengerjakan komik mingguan "There is Always Room for Dessert"

3	21-25 Juli 2025	- Mengerjakan animasi Weekly Question #3: "Will You Forgive Someone Who Cheated on You?"
4	28 Juli-1 Agustus 2025	- Mengerjakan animasi Weekly Question #5: "Which Aspect of Yourself Feels Hardest to Love or Accept?"
5	4-8 Agustus 2025	<ul style="list-style-type: none"> - Mengerjakan animasi Weekly Question #5: "Which Aspect of Yourself Feels Hardest to Love or Accept?" - Mengerjakan animasi Weekly Question #9: "What did Grief Teach You That Nothing Else Could?" - Mengerjakan animasi Weekly Question #12: What Would You Change If You Could Turn Back Time?"
6	11-15 Agustus 2025	- Mengerjakan animasi Weekly Question #12: What Would You Change If You Could Turn Back Time?"
7	18-22 Agustus 2025	- Mengerjakan animasi Weekly Question #22: "What Past Mistake Do You Still Carry?"
8	25-29 Agustus 2025	<ul style="list-style-type: none"> - Mengerjakan animasi Weekly Question #22: "What Past Mistake Do You Still Carry?" - Mengerjakan animasi Weekly Question: "As A Couple, How Do You Respond When One of You Becomes a Little Distant?"
9	1-5 September 2025	- Mengerjakan animasi Weekly Question: "As A Couple, How Do You Respond When One of You Becomes a Little Distant?"
10	8-12 September 2025	<ul style="list-style-type: none"> - Mengerjakan animasi Weekly Question: "As A Couple, How Do You Respond When One of You Becomes a Little Distant?" - Mengerjakan <i>background</i> Introduction Episode Season Oktober 2025
11	15-19 September 2025	- Mengerjakan <i>background</i> Introduction Episode Season Oktober 2025

12	22-26 September 2025	- Mengerjakan <i>background</i> Introduction Episode Season Oktober 2025
13	29 September-3 Oktober 2025	- Mengerjakan <i>background</i> Episode #1 Season Oktober 2025
14	6-10 Oktober 2025	- Mengerjakan <i>background</i> Episode #2 Season Oktober 2025
15	13-17 Oktober 2025	- Mengerjakan <i>background</i> Episode #3 & #4 Season Oktober 2025
16	20-24 Oktober 2025	- Mengerjakan <i>background</i> Episode #5 Season Oktober 2025
17	27-31 Oktober 2025	- Mengerjakan <i>background</i> Episode #5 Season Oktober 2025 - Mengerjakan <i>background</i> Episode #1 Season November 2025
18	3-7 November 2025	- Mengerjakan <i>background</i> Episode #2 Season November 2025
19	10-14 November 2025	- Mengerjakan <i>background</i> Episode #3 Season November 2025
20	17-21 November 2025	- Mengerjakan <i>background</i> Episode #4 Season November 2025

Sumber: Dokumentasi Penulis (2025)

3.2.2 Uraian Kerja Magang

Dalam kegiatan magang penulis di PT. Virus Media Investara, penulis diberikan tanggung jawab dalam memproduksi konten animasi pendek mingguan berdurasi 15-20 detik untuk media sosial Meowlove. Ketika penulis diterima di PT. Virus Media Investara, Tim Meowlove sedang dalam masa transisi menuju musim baru konten Meowlove yang menawarkan jenis konten, karakter, dan *world building* yang baru dibandingkan dengan sebelumnya. Dalam masa transisi ini, Meowlove memproduksi 3 konten setiap minggunya yang diantaranya adalah 2 animasi singkat “Weekly Questions” dan 1 komik mingguan. Pembagian tugas pengerjaan konten dibagikan oleh PIC diantara penulis dan 2 *animator intern* lainnya, sehingga sesekali penulis juga mendapatkan tugas untuk membuat konten komik mingguan.

Setiap minggunya, penulis bertanggung jawab akan 1 konten animasi maupun ilustrasi komik yang diberikan kepada penulis melalui aplikasi *Lark*.

Per 10 September 2025, terjadi perubahan struktur organisasi Tim Meowlove untuk mempersiapkan musim baru yang akan tayang perdana pada 1 Oktober 2025. Konten Meowlove kini menawarkan 1 episode animasi panjang berdurasi 1 menit yang akan diunggah ke media sosial setiap minggunya, 1 konten *relatable* animasi singkat, dan 1 komik mingguan. Dengan munculnya konten animasi panjang yang memiliki kualitas produksi lebih tinggi, penulis dipindahtugaskan ke divisi baru, yakni divisi ilustrasi *background* yang bertugas membuat gambar latar belakang untuk konten animasi panjang Meowlove.

Dalam kegiatan magang sebagai *2D animator* maupun *background illustrator*, penulis menggunakan aplikasi *Clip Studio Paint EX* sebagai program utama dalam memproduksi konten animasi dan ilustrasi *background*. Penulis juga sempat menggunakan aplikasi lain seperti *Procreate* selagi penulis membiasakan diri dengan program *Clip Studio Paint* yang sebelumnya belum pernah penulis gunakan.

1. Konten Animasi “Weekly Question #3: “Will You Forgive Someone Who Cheated on You?”

Selama penulis menjalani masa magang sebagai *2D animator intern* dalam masa transisi konten Meowlove, penulis ditugaskan untuk membuat konten animasi mingguan “Weekly Question #3” yang merupakan bagian dari seri pertanyaan-pertanyaan personal yang diunggah ke media sosial Meowlove dengan harapan penonton dapat membagikan perspektif, pengalaman, maupun curahan hati mereka di kolom komentar melalui pertanyaan-pertanyaan personal yang ditanyakan melalui karakter-karakter Meowlove. Konten animasi ini juga merupakan konten animasi pertama yang penulis buat setelah sebelumnya hanya diberikan tugas untuk membuat konten komik mingguan. Konten ini pula adalah kali pertama penulis menggunakan aplikasi *Clip Studio*

Paint untuk membuat konten, dimana sebelumnya penulis selalu menggunakan aplikasi *Procreate* untuk membuat ilustrasi.

Sebelum mulai membuat animasi, penulis diberikan sebuah naskah skenario yang dibagi menjadi 4 adegan melalui aplikasi *Lark* yang kemudian penulis harus membuat *storyboard* berdasarkan naskah tersebut. Dalam naskah konten “Weekly Question #3”, penulis ditugaskan untuk membuat reka adegan perselingkuhan yang terjadi di konser Coldplay yang sedang *viral* pada saat itu dengan karakter Meowlove: Mimi, Mumu, dan Owen. Dalam naskahnya diperlihatkan Mumu yang sedang menonton konser, namun sosok Mimi—yang merupakan kekasih Mumu—muncul di jumbotron dan terlihat sedang berpelukan dengan Owen, mantan kekasih Mimi. Mimi dan Owen terkejut dan dari kerumunan penonton Mumu melihat ke jumbotron dengan kaget dan tidak percaya. Namun, ternyata semua itu hanyalah mimpi buruk Mumu. Konten ditutup dengan pertanyaan yang dilontarkan kepada penonton, “*Will you forgive someone who cheated on you?*”. Penulis diberikan waktu pengerjaan sampai pada *deadline* posting di 27 Juli 2025.

The screenshot shows a Lark workspace titled "QnA #2". On the left, there is a task card for "QnA #2" with a status of "Posted". It lists assignees "Edria Pavitaruni" and "feliciagraine". Below the task card, there are progress notes and a reference link: "Referensi: perselingkuhan VIRAL di konser coldplay". The main area of the workspace is divided into four scenes:

- Scene 1: Mimi dan Owen di jumbotron, pelukan kayak di konser coldplay
- Scene 2: Ternyata Mumu ngeliatin dari bawah, dia kaget
- Scene 3: Mumu bangun dari mimpi
- Scene 4: Question: Will you forgive someone who cheated on you?

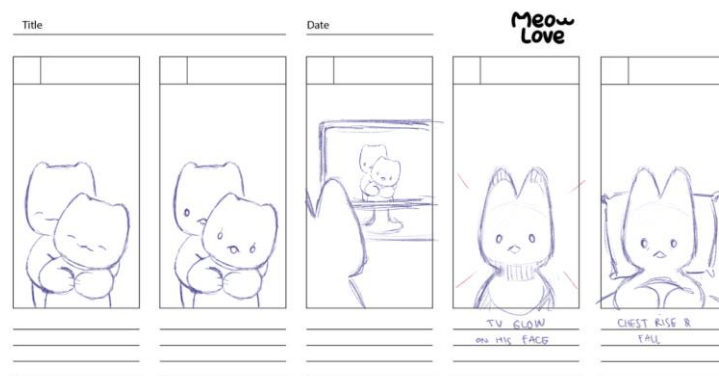
On the right side, there are various settings and deadlines:

- Start date: 2025/07/27
- Deadline Final Result
- Deadline Story
- Deadline Produksi
- File: Folder Animasi
- Revisi: Please enter
- Schedule Posting: 07/27/2025

Gambar 3.2.1 Brief Konten “Weekly Content #3”

Sumber: Dokumentasi Penulis (2025)

Penulis menggunakan konten animasi Meowlove yang sudah pernah diunggah sebelumnya sebagai referensi dalam membuat desain shot. *Style* animasi Meowlove cenderung sederhana dengan *lineart* yang *solid* berwarna hitam, warna *flat* tanpa bayangan, dan pergerakan karakter yang minim. Meskipun visualnya yang cukup sederhana, penulis berusaha untuk menyampaikan emosi melalui pergerakan kamera yang lebih dramatis, terlebih terhadap reaksi Mumu. Melalui naskah tersebut penulis membuat sebuah sketsa *storyboard* sebagai berikut:

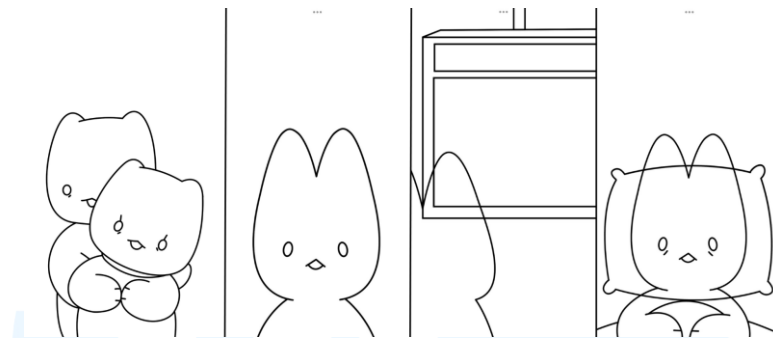


Gambar 3.2.2 Storyboard “Weekly Content #3”

Sumber: Dokumentasi Penulis (2025)

Dalam proses *storyboard*, penulis mendapatkan beberapa arahan dan masukan dari PIC hingga mendapatkan *shot design* yang diinginkan. Beberapa masukan yang penulis dapatkan adalah bagaimana memilih referensi jumbotron yang cocok dengan *world building* Meowlove. Penulis kemudian mulai dapat membuat *keyframe* dan *in-between* berdasarkan *storyboard* yang telah dibuat. Dikarenakan *art style* yang cenderung sederhana, penulis tidak perlu membersihkan *lineart* animasinya lagi. Penulis mendapatkan beberapa revisi mengenai *timing* pergerakan karakter dan transisi dari 1 *shot* ke *shot* lainnya, pula penulis diajarkan bagaimana cara membuat pergerakan kamera

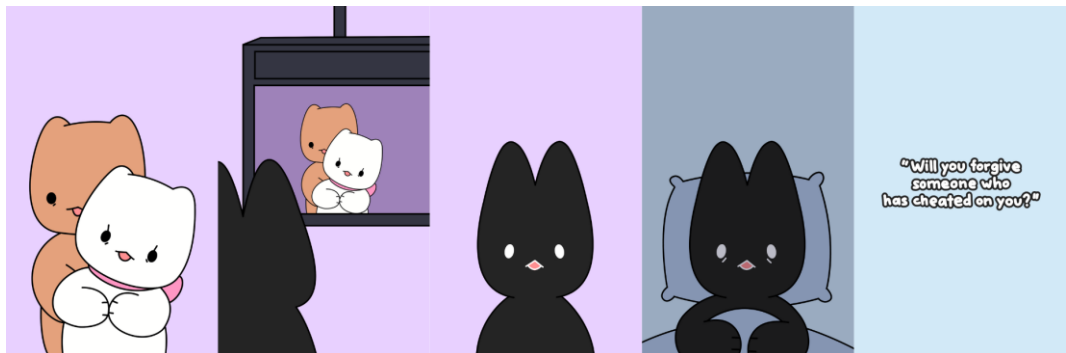
menggunakan *key* untuk melakukan *zoom-in* ke wajah karakter. Hasil animasinya adalah sebagai berikut:



Gambar 3.2.3 Lineart Animasi “Weekly Content #3”

Sumber: Dokumentasi Penulis (2025)

Setelah animasi disetujui oleh PIC, penulis dapat memberi warna, bayangan, dan teks pertanyaan yang diutarakan kepada penonton Meowlove sesuai dengan *brief* dan *color palette* yang diberikan. Berikut adalah hasil akhir dari konten animasi “Weekly Question 3#”:

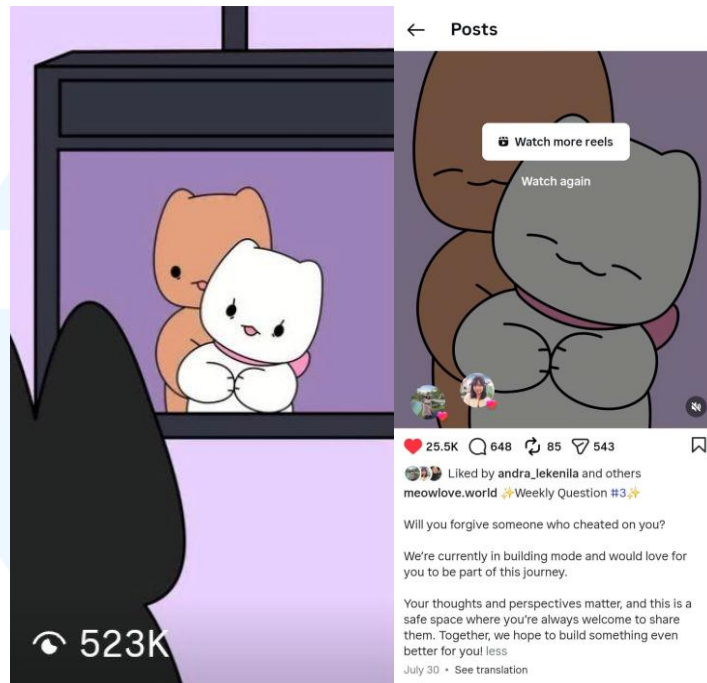


Gambar 3.2.4 Hasil Akhir Animasi “Weekly Content #3”

Sumber: Dokumentasi Penulis (2025)

Konten kemudian diunggah ke media sosial Instagram Meowlove pada hari Rabu, 30 Juli 2025 dalam bentuk Instagram Reels. Per Jumat, 5 Desember 2025,

unggahan tersebut telah ditonton sebanyak 523 ribu kali, disukai oleh 25,5 ribu penonton, dan sebanyak 648 penonton meninggalkan komentar.



Gambar 3.2.5 Performa Animasi “Weekly Content #3” di Instagram Reels

Sumber: <https://www.instagram.com/reel/DMu5iAESP2v/?igsh=MWUxbWhyb3JybWFhZQ==>

2. Ilustrasi Background “Mimi’s House”

Selama masa magang penulis sebagai *background illustrator intern* setelah peralihan musim baru yang dimulai pada 10 September 2025, penulis ditugaskan untuk membuat ilustrasi *background* berdasarkan daftar *background* yang dibutuhkan dalam 1 episode dan sketsa yang diberikan oleh PIC menggunakan aplikasi *Clip Studio Paint* dan tipe *layer* vektor. Awalnya penulis hanya mendapatkan tugas untuk membuat *lineart* dan *base color* untuk setiap ilustrasi yang kemudian akan disesuaikan dan di-*render* oleh PIC, namun dikarenakan kuantitas *background* yang perlu diproduksi setiap minggunya,

penulis pada akhirnya turut serta membantu *rendering*. Divisi ilustrasi diberikan 3-5 *background* untuk dibuat setiap minggunya dengan jenis ilustrasi vektor agar aset *lineart* dapat dengan mudah disalin dan diubah untuk ilustrasi baru untuk mempersingkat waktu produksi.

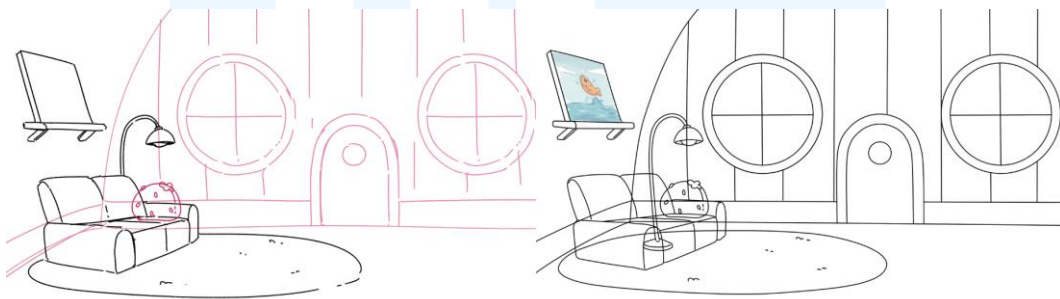
Salah satu lokasi yang sering kali muncul dalam episode animasi Meowlove adalah rumah dari salah satu karakter utama, Mimi. Ruang tamu di rumah Mimi terutama menjadi salah satu lokasi yang paling sering digunakan dalam berbagai episode. Penulis menggunakan *Pitch Bible* Meowlove sebagai referensi utama dalam mendesain bentuk rumah Mimi yang berlokasi di Kota Meowork, sebuah kota metropolitan fiksi di dunia Meowlove.



Gambar 3.2.6 Pedoman Desain Arsitektur Meowork”

Sumber: *Pitch Bible* Meowlove (2025)

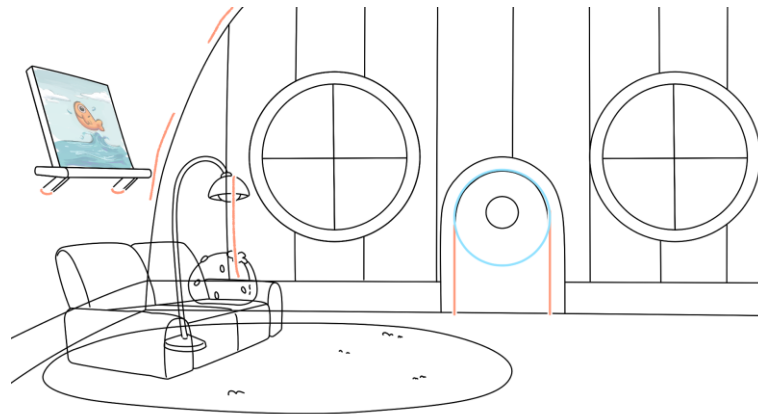
Arsitektur kota Meowork banyak diambil dari bentuk rumah kucing dalam kehidupan nyata dan juga berbagai bentuk makanan yang diimplementasikan dalam bentuk arsitektur *colonial-style*. Penulis mendapatkan banyak inspirasi dari buah stroberi—buah yang menjadi ciri khas Mimi—untuk merealisasikan bentuk rumah Mimi yang membuatnya dikelilingi oleh warna *pink* dengan aksent hijau sebagai kontras. Berikut adalah ilustrasi ruang tamu Mimi untuk Episode #1 Oktober 2025 yang dimana penulis membuat *lineart* berdasarkan sketsa yang diberikan oleh PIC:



Gambar 3.2.7 Sketsa dan Lineart Ruang Tamu Rumah Mimi

Sumber: Dokumentasi Penulis (2025)

Setiap proses wajib diasistensikan kepada PIC agar dapat diberikan masukan dan saran apabila terdapat kejanggalan atau miskomunikasi baik dalam bentuk garis maupun perspektif dari sketsa ke *lineart*. Penulis mendapatkan masukan untuk membuat garis yang penulis gunakan terlihat lebih *rounded* dan halus dan untuk menghindari ujung objek yang tajam. Hal ini untuk menyesuaikan dengan karakter Meowlove yang terdiri atas bentuk-bentuk lingkaran tanpa adanya *angle* yang tajam. Dalam proses *lineart* pula, penulis mendapatkan masukan untuk menghindari 3 atau lebih garis yang bersinggungan pada satu titik untuk membantu membangun komposisi objek yang lebih baik dan nyaman di lihat. Berikut adalah contoh penyampaian revisi oleh PIC kepada penulis:



Gambar 3.2.8 Revisi Lineart Ruang Tamu Rumah Mimi

Sumber: Dokumentasi Penulis (2025)

Apabila hasil akhir sudah disetujui oleh PIC, maka penulis dapat melanjutkan ke proses *base color* dan kemudian *render*. Proses *rendering* terdiri atas membuat *layer gradient shadow* dengan warna biru yang diatur menjadi tipe *layer multiply* dengan ketebalan 40-60% dan *layer gradient* cahaya dengan warna kuning yang diatur menjadi tipe *layer overlay* dengan ketebalan 40-60%. Penulis juga perlu menambahkan *cell shading* untuk bayangan dengan warna biru yang sama dan *cell highlight* dengan warna putih di bagian yang mendapatkan memiliki pantulan cahaya. Agar *lineart* terlihat lebih menyatu dengan warna objek, penulis juga perlu mengubah warna *lineart* yang terdapat di dalam objek untuk menjadi warna yang lebih gelap dari objek dan menghindari warna hitam. Berikut adalah contoh *base color* dan *render* yang penulis buat untuk ruang tamu Mimi dari perspektif lain untuk Episode #5 Oktober 2025:



Gambar 3.2.9 Base Color dan Final Render Ruang Tamu Rumah Mimi

Sumber: Dokumentasi Penulis (2025)

Berikut adalah tampak dari ilustrasi *background* Rumah Mimi yang muncul di Episode #5 Oktober 2025 dalam hasil akhir konten sudah digabungkan dengan animasi yang diunggah ke Youtube pada Rabu, 29 Oktober 2025 yang Per Jumat, 5 Oktober 2025 telah ditonton sebanyak 789 kali, disukai oleh 37 penonton, dan sebanyak 3 penonton meninggalkan komentar.



Gambar 3.2.10 Background Ruang Tamu Mimi dalam Episode #5 Oktober 2025

Sumber: <https://www.youtube.com/watch?v=uCcetwvcq8g>

3. Ilustrasi Background “Pasta Amore”

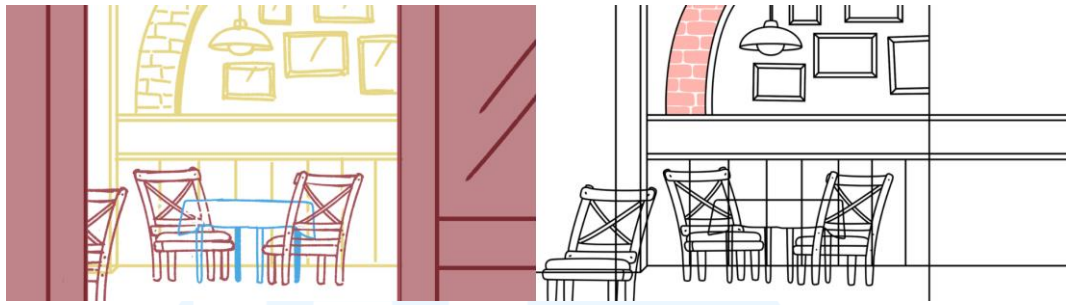
Dalam Episode #1 November 2025, diperkenalkan sebuah restoran baru bertema masakan Italia dengan nama “Pasta Amore” dimana karakter utama akan berinteraksi dalam episode tersebut. Penulis seperti sebelumnya diberikan tugas untuk membuat *lineart*, *base color*, dan *render* dari ilustrasi tersebut menggunakan aplikasi *Clip Studio Paint* dengan tipe layer vektor. Desain restoran “Pasta Amore” mengambil referensi dari desain “Coffee Shop” yang telah muncul di beberapa episode sebelumnya.



Gambar 3.2.11 Desain Interior Coffee Shop Sebagai Referensi Desain untuk Pasta Amore

Sumber: Dokumentasi Penulis (2025)

Melalui referensi dari desain *background* yang muncul sebelumnya, penulis memulai pengerjaan ilustrasi *background* interior “Pasta Amore”.



Gambar 3.2.12 Sketsa dan Lineart Interior Pasta Amore

Sumber: Dokumentasi Penulis (2025)

Setelah *lineart* disetujui, penulis mulai memberikan *base color*. Namun, dikarenakan “Pasta Amore” merupakan lokasi baru penulis diberikan tugas untuk membuat *color palette* baru untuk dalam memilih *base color* penulis tidaklah asal memilih saja, namun penulis diajarkan bagaimana memilih warna dengan baik agar memiliki tiap objek memiliki kontras yang baik satu sama lainnya. Penulis diajarkan untuk menggunakan trik membuat *layer* berwarna hitam dan mengubah menjadi *blending mode color* untuk dapat melihat komposisi warna hanya dari *value* hitam-putihnya saja agar penulis dapat memilih warna dengan lebih baik. Berikut adalah perbedaan *blocking* warna pertam yang penulis buat dan warna akhir yang digunakan:



Gambar 3.2.13 Warna Awal dan Warna Final Interior Pasta Amore

Sumber: Dokumentasi Penulis (2025)

Setelah menerima revisi dan penyesuaian warna dari PIC, penulis melanjutkan *render* dengan memberikan *layer gradient shadow* dengan warna biru yang diatur menjadi tipe *layer multiply* dengan ketebalan 40-60% dan *layer gradient* cahaya dengan warna kuning yang diatur menjadi tipe *layer overlay* dengan ketebalan 40-60%. Penulis juga perlu menambahkan *cell shading* untuk bayangan dengan warna biru yang sama dan *cell highlight* dengan warna putih di bagian yang mendapatkan memiliki pantulan cahaya. Agar *lineart* terlihat lebih menyatu dengan warna objek, penulis juga perlu mengubah warna *lineart* yang terdapat di dalam objek untuk menjadi warna yang lebih gelap dari objek dan menghindari warna hitam. Penulis mencoba untuk menyampaikan kesan moody dalam *background* untuk mendorong suasana yang *intimate*. Berikut adalah hasil *render* final dari Interior Pasta Amore yang dikerjakan oleh penulis:

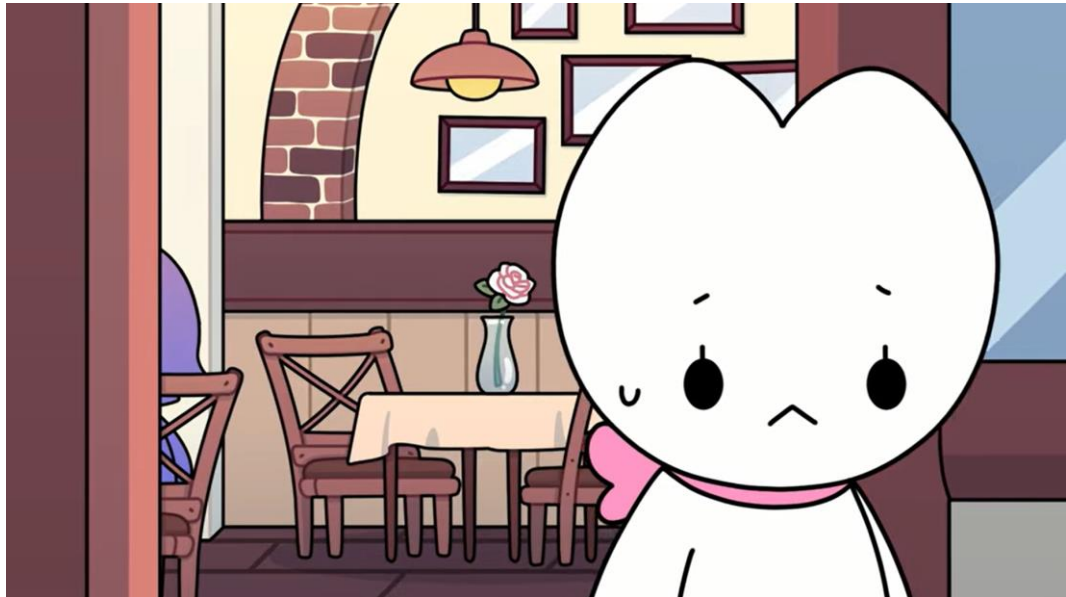


Gambar 3.2.14 Final Render Interior Pasta Amore

Sumber: Dokumentasi Penulis (2025)

Ilustrasi final interior “Pasta Amore” muncul dalam Episode #1 November 2025 yang diunggah di Youtube pada Rabu, 5 November 2025. yang Per Jumat, 5 Oktober

2025 telah ditonton sebanyak 1,7 ribu kali, disukai oleh 81 penonton, dan sebanyak 10 penonton meninggalkan komentar.



Gambar 3.2.15 Background Pasta Amore dalam Episode #1 November 2025

Sumber: <https://www.youtube.com/watch?v=jVWBe4z-th0>

3.2.3 Kendala yang Ditemukan

1. Adaptasi Program *Clip Studio Paint*

Penulis telah menemukan beberapa kendala selama menjalani proses magang di PT. Virus Media Investara sebagai *2D animator intern* dan *background illustrator intern*. Kendala yang pertama dihadapi oleh penulis adalah perbedaan *software* animasi dan ilustrasi yang digunakan oleh Tim Meowlove. Penulis tidak terlalu menemukan kendala dalam menggunakan program *Clip Studio Paint* sebagai program ilustrasi dikarenakan *interface*-nya yang cukup mirip dengan *Adobe Photoshop* yang merupakan *software* standar industri yang juga diajarkan dalam kurikulum Universitas Multimedia Nusantara. Namun, dalam memproduksi konten animasi, penulis menemukan kendala akibat belum terbiasa dengan animasi di *Clip Studio Paint*. Hal ini dikarenakan penulis yang

terbiasa memproduksi animasi 2D *frame by frame* menggunakan software *ToonBoom Harmony* yang merupakan *software* yang digunakan dalam kurikulum animasi Universitas Multimedia Nusantara. Meskipun penulis dibebaskan untuk menggunakan *software* yang penulis inginkan, penulis tetap mencoba untuk menggunakan *software Clip Studio Paint* agar memudahkan untuk bertukar file dengan *animator* lainnya, serta mempelajari *interface* dan *tools*-nya lagi yang cukup berbeda dengan *ToonBoom Harmony*.

2. Adaptasi Art Style Meowlove

Dalam membuat konten bersama tim, kami berusaha untuk menyelaraskan *art style* dengan *art style* original Meowlove. Pada awalnya, penulis menemukan beberapa kesulitan untuk mengikuti *art style* Meowlove, terutama untuk proporsi tubuh karakter dan bentuk telinga mereka. Ditambah lagi penulis yang mencoba menyesuaikan konten yang penulis buat dengan *animator* lainnya.

3. Kesulitan Komunikasi

Sistem kerja *hybrid* yang diterapkan oleh PT. Virus Media Investara membuat sebagian besar dari pekerjaan dilakukan secara daring dan penulis hanya dapat bertemu dengan teman-teman kantor pada hari Rabu dan Jumat. Pada bulan-bulan awal penulis melaksanakan magang, penulis merasa segan untuk berkomunikasi dengan PIC maupun supervisor dikarenakan rasa gugup berada di lingkungan baru dan ketakutan bahwa pertanyaan penulis akan mengganggu mereka. Hal ini membuat penulis malu untuk bertanya dan memberi tahu apabila penulis mengalami kendala dalam pekerjaan yang diberikan.

3.2.4 Solusi atas Kendala yang Ditemukan

1. Adaptasi Program Clip Studio Paint

Agar memudahkan adaptasi *software* lama ke *Clip Studio Paint*, penulis mencoba untuk lebih sering menggunakan *Clip Studio Paint* di luar pekerjaan yang diberikan. Selain menambah jam terbang, penulis juga mulai mencari

tutorial cara menggunakan *software* tersebut, ataupun bertanya dan meminta bantuan kepada *animator* lainnya yang sudah lebih berpengalaman menggunakan *Clip Studio Paint* untuk membantu adaptasi penulis.

2. Adaptasi Art Style Meowlove

Untuk bisa beradaptasi dengan baik dengan *art style* Meowlove, penulis mencoba untuk berlatih menggambar terus menerus karakter-karakter Meowlove dan menunjukkannya kepada PIC untuk diberi masukan apa yang dapat penulis lakukan untuk memperbaiki kesalahan yang penulis lakukan hingga gambar buatan penulis terlihat sesuai dengan *art style* yang ingin dicapai.

3. Kesulitan Komunikasi

Penulis mulai memberanikan diri untuk berkomunikasi dengan teman-teman lain di kantor, mulai dari anak magang lainnya yang dimana tidak segan berbicara dengan atasan langsung. Penulis juga memanfaatkan waktu WFO untuk mendekatkan diri dengan teman-teman kantor hingga penulis merasa cukup nyaman dan mampu berkomunikasi dengan baik terutama dengan PIC dan supervisor magang penulis.