

## **BAB III**

### **PELAKSANAAN KERJA**

#### **3.1 Kedudukan dan Koordinasi Pelaksanaan Kerja**

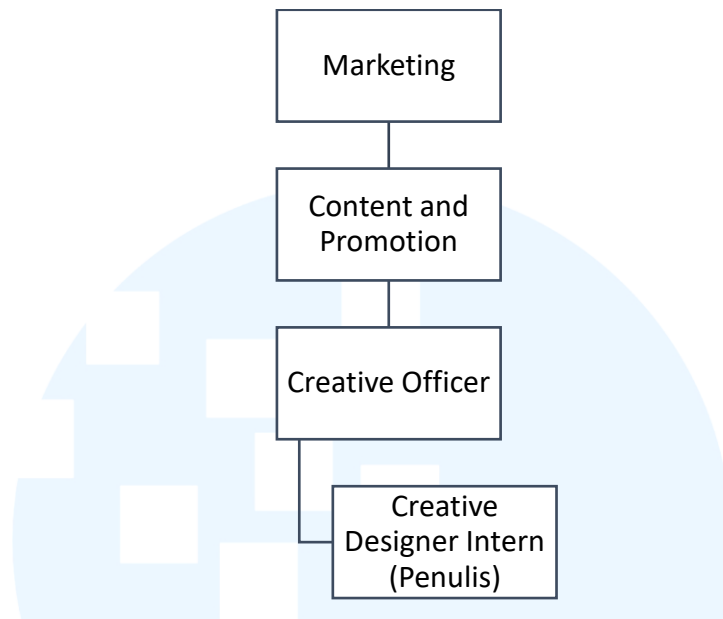
Penulis ditempatkan pada posisi *Creative Designer Intern* di lingkup divisi *home and living brand* TRUU dalam Blibli Private Label. Posisi tim *creative* ini berkoordinasi dengan *Content and Promotion* serta posisi dibawahnya yaitu *Content and Live Stream Intern*. Koordinasi pengerjaan desain penulis secara spesifik dilakukan dengan mengikuti arahan desain dari *supervisor* yang menduduki posisi sebagai *Creative Officer*.

Proses revisi dan perbaikan desain adalah melalui arahan *supervisor* yang merupakan *Creative Officer*. Sehingga penulis berkoordinasi secara langsung dengan *supervisor*. Arahan dan masukan pelaksanaan desain juga diberikan dari *supervisor* kepada penulis.

##### **3.1.1 Kedudukan Pelaksanaan Kerja**

Sebagai *Creative Designer Intern*, posisi penulis yaitu berada dibawah *Creative Officer* yang merupakan posisi *supervisor* penulis. Penulis mendapatkan arahan dan tugas desain dari *supervisor*. Pada posisi *Creative Team* ini, koordinasi akan dilakukan bersama bagian *Content and Promotion* sebagai pemberi konsep dari ide – ide desain yang perlu dilaksanakan.

UNIVERSITAS  
MULTIMEDIA  
NUSANTARA

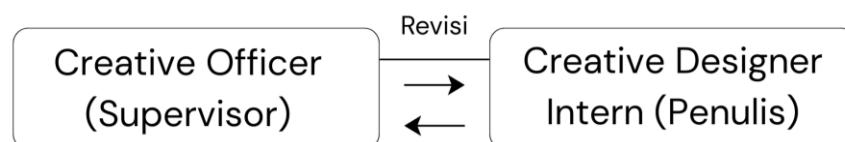


Gambar 3. 1 Bagan Struktur Divisi Marketing

Keputusan *final* terhadap desain adalah melalui *approval Marketing* pada divisi *home*. *Approval* tersebut melalui *preview* hasil desain kepada *supervisor* ataupun divisi *Content and Promotion*. Saat mendapatkan *approval*, maka proyek desain yang dikerjakan sudah selesai.

### 3.1.2 Koordinasi Pelaksanaan Kerja

Perusahaan PT Global Digital Ritelindo memiliki alur koordinasi proses desain dari pemberian *briefing* hingga *final approval*. Alur ini melalui beberapa revisi ataupun *approval* dari pihak utama pengambil keputusan di bagian marketing divisi *Home*. Bagan pelaksanaan alur kerja dijabarkan sebagai berikut:



Gambar 3. 2 Bagan Alur Koordinasi Divisi *Creative*  
Sumber: Informasi Perusahaan (2025)

Pada divisi *creative*, *Creative Officer* memberi tugas dan arahan desain kepada *Creative Designer Intern*. Arus perputaran kembali pada

*Creative Officer* dan *Creative Designer Intern* adalah proses revisi yang menjadi alur kerja antara penulis dengan *supervisor*. Saat penulis diberikan arahan oleh *supervisor* untuk melakukan revisi, arahan tersebut merupakan dari *supervisor* secara langsung ataupun masukan dari divisi *Content and Promotion* ataupun *Marketing Divisi Home*.

### 3.2 Tugas yang Dilakukan

Penulis melaksanakan berbagai jenis tugas desain. Proyek utama yang sering dilakukan adalah PDP TRUU di *e-commerce*. Beberapa proyek desain yang sering dibuat selain PDP adalah banner, POP, KV, poster, dan sebagainya. Berbagai macam tugas yang penulis kerjakan merupakan arahan dan tugas dari *supervisor*.

Pengerjaan dapat berubah antara proyek 1 dengan lainnya. Tugas – tugas ini dikerjakan mengikuti skala prioritas kebutuhan mengenai waktu *launch* ataupun keperluan cetak pada tanggal tertentu. Berikut adalah detail tugas yang dikerjakan oleh penulis:

Tabel 3. 1 Detail Pekerjaan yang Dilakukan Selama Kerja

Minggu	Tanggal	Proyek	Keterangan
1	24 – 26 Juni 2025	Mockup spreii PDP.	Apply ragam <i>pattern</i> pada <i>mockup</i> untuk PDP dari merek TRUU (Blibli Private Label).
2	30 Juni – 4 Juli 2025	Kolaborasi TRUU x Jumbo, Master PDP, Banner Extravaganza TRUU PRJ, Kids bedroom banner.	Desain <i>pattern</i> spreii dan handuk untuk kolaborasi TRUU dengan Jumbo, desain <i>master PDP slide bedroom top view</i> , desain banner Extravaganza TRUU untuk PRJ, dan <i>digital imaging</i> untuk desain banner kids bedroom.
3	7 – 11 Juli 2025	Mockup PDP, Newsletter.	Mockup untuk PDP dan desain <i>newsletter</i> promo produk 9to12 (Blibli Private Label).
4	14 – 18 Juli 2025	Mockup PDP, Voucher diskon TRUU, Asset	Mockup untuk PDP, revisi voucher diskon TRUU, desain asset stiker, desain asset dan <i>pattern</i> untuk Jumbo

		stiker, Asset Jumbo <i>collaboration</i> , Jumbo <i>pattern</i> , <i>Lucky Dip</i> banner.	<i>collaboration</i> , dan desain banner <i>lucky dip</i> untuk bazar di MNC.
5	21 – 25 Juli 2025	Banner prong <i>fashion</i> , wagon, POP <i>Start From</i> , TRUU <i>Pricelist</i> , Jumbo <i>collaboration pattern</i> , POP <i>UP Payday</i> , <i>mockup</i> PDP, PDP <i>master</i> .	Desain banner prong <i>fashion</i> , desain wagon, desain POP <i>Start From</i> , desain <i>pricelist</i> TRUU, desain <i>pattern</i> untuk Jumbo <i>collaboration</i> , desain <i>POP UP Payday</i> , <i>mockup</i> untuk PDP, dan desain <i>master</i> PDP.
6	28 Juli – 1 Agustus 2025	<i>Mockup</i> PDP, PDP handuk, Jumbo <i>collaboration</i> .	<i>Mockup</i> untuk PDP, revisi desain untuk handuk dan <i>pattern</i> untuk Jumbo <i>collaboration</i> .
7	4 – 8 Agustus 2025	<i>Mockup</i> PDP, KV merdeka <i>sale</i> , Kartu nama, Asset <i>Hampers</i> , Jumbo <i>collaboration</i> .	Revisi <i>mockup</i> PDP sarung guling <i>zipper</i> , desain KV ( <i>Key Visual</i> ) untuk merdeka <i>sale</i> , desain kartu nama, gambar desain <i>asset</i> untuk <i>hampers</i> , desain <i>hampers</i> , dan revisi <i>pattern</i> Jumbo <i>collaboration</i> .
8	11 – 15 Agustus 2025	PDP <i>Bathmat</i> , PDP Kaset handuk, <i>Sleevecard</i> Blibli x Jumbo, Asset <i>hampers</i> , KV merdeka <i>sale</i> , KV <i>Room Makeover</i> .	Mengumpulkan referensi dan gambar untuk PDP <i>bathmat</i> dan kaset handuk TRUU, desain <i>sleevecard</i> untuk produk TRUU : Blibli x Jumbo, revisi dan gambar <i>asset hampers</i> , desain <i>layout hampers</i> , revisi KV merdeka <i>sale</i> , dan desain KV <i>Room Makeover</i> .
9	18 – 22 Agustus 2025	Header rak POP BCA Expo, GIF OTP	Desain <i>header</i> rak untuk POP BCA Expo, membuat GIF untuk OTP <i>makeover</i> rumah, <i>digital imaging</i>

		<i>Makeover</i> Rumah, PDP tencel, PDP motif polos, <i>OS Look Makeover</i> .	PDP tencel, isi PDP motif polos, dan desain <i>OS look makeover</i> rumah.
10	25 – 29 Agustus 2025	Desain kartu nama, <i>Mockup</i> PDP, <i>Digital imaging</i> , Desain dan <i>layout</i> turunan.	Menambah kartu nama dengan <i>layout</i> desain yang sudah pernah dibuat, <i>mockup</i> untuk PDP <i>quilt cover</i> (seri <i>breeze</i> dan <i>essence</i> ), dan sarung bantal (seri <i>essence</i> ), <i>digital imaging</i> untuk KV sprei tencel, membuat dan melakukan <i>layout</i> turunan <i>search banner make over</i> rumah, dan <i>layout</i> turunan untuk <i>performance ads make over</i> rumah.
11	1 – 4 September 2025	<i>Mockup</i> dan revisi PDP, Jumbo <i>Collaboration Pattern</i> .	<i>Mockup</i> untuk PDP <i>bed cover</i> , sarung bantal, bantal <i>frame</i> polos, sarung guling <i>zipper</i> , revisi PDP sprei, sarung bantal, <i>quilt cover</i> , dan revisi <i>pattern</i> untuk Jumbo <i>Collaboration</i> .
12	8 – 12 September 2025	<i>Mockup</i> PDP, OTP TRUU 9.9.	<i>Mockup</i> untuk PDP sarung guling <i>zipper</i> , PDP katung jepang (seri <i>breeze</i> ), PDP sprei dan <i>bed cover</i> , dan membuat OTP TRUU untuk 9.9.
13	15 – 19 September 2025	<i>Mockup</i> PDP TRUU dan Pisen, Turunan KV 9to12 <i>sale</i> , <i>Newsletter</i> TRUU bahan lyocell, Master PDP.	<ul style="list-style-type: none"> <li>• <i>Mockup</i> untuk PDP TRUU: Kaset handuk, <i>bed cover single</i> (seri <i>essence</i>)</li> <li>• Revisi <i>mockup</i> PDP TRUU : Sarung guling <i>zipper</i>, sprei (seri <i>breeze</i>)</li> <li>• <i>Mockup</i> untuk PDP Pisen (Bibli Private Label): <i>Powerbank mini</i>, <i>powerbank 3 in 1</i>, <i>cable</i></li> </ul> <p>Membuat turunan dari KV <i>payday sale</i> dan <i>clearance sale 9to12 (fashion)</i>, <i>digital imaging asset newsletter</i> TRUU, desain <i>newsletter</i> TRUU bahan lyocell, <i>digital imaging</i> untuk <i>master PDP bed cover single</i> (seri <i>essence</i>).</p>

14	22 – 26 September 2025	<i>Mockup PDP, revisi PDP, POP A4 Free Gift Inacraft, Price List Produk TRUU, Price List Event Inacraft, Katalog Produk TRUU.</i>	<i>Mockup PDP spre, revisi judul PDP bed cover, desain POP A4 free gift untuk event Inacraft, membuat price list produk TRUU, desain price list untuk event Inacraft, membuat katalog produk TRUU.</i>
15	29 September – 3 Oktober 2025	<i>Mockup PDP, Katalog Hampers TRUU, Store Look Pisen, Icon Pisen, Shelf Talker Pisen, Frame shelf Redigo.</i>	<i>Desain store look Pisen, translate manual book produk – produk Pisen (powerbank dan sebagainya), digital imaging dan desain katalog hampers TRUU, desain icon untuk Pisen dan revisi alternatifnya, membuat mockup untuk shelf talker pisen beserta beberapa alternatif, crop asset produk Pisen, mockup PDP spre, revisi frame shelf Redigo.</i>
16	6 – 10 Oktober 2025	<i>Cover Katalog Hampers TRUU, Mockup PDP, Shelf Talker Pisen, Icon Pisen, Kartu Nama Pisen, Packaging Bed Cover, KV Live TRUU dan Instagram Story.</i>	<i>Desain cover katalog hampers TRUU, mockup PDP spre polos, revisi alternatif shelf talker Pisen, desain alternatif icon logo Pisen, membuat kartu nama Pisen, desain serta revisi packaging bed cover, desain KV Live TRUU dan instagram story.</i>
17	13 – 17 Oktober 2025	<i>KV Live TRUU dan Instagram Story, Translate Guide Book Pisen dan HAKII,</i>	<i>Revisi KV Live TRUU dan Instagram Story, translate user guide Pisen, translate manual book HAKII, membuat turunan sosial media payday Blythe, mockup PDP sarung bantal, spre (seri essence), sarung</i>

		Turunan Sosial Media <i>Payday Blythe</i> , <i>mockup PDP</i> .	guling, sarung bantal polos (warna baru), dan <i>bed cover</i> .
18	20 – 24 Oktober 2025	KV Motif Baru Seri <i>Breeze Luxe Rayon</i> , <i>Microsite Promo Djarum</i> , <i>Translate Manual Guide HAKII</i> , <i>Mockup PDP</i> , <i>Banner Payday Sale TRUU</i> .	Desain KV motif baru (seri <i>breeze luxe rayon</i> ), desain <i>microsite</i> promo Djarum produk dari <i>Blibli Private Label</i> , <i>translate manual guide HAKII</i> , <i>mockup PDP</i> spre, desain <i>banner payday sale TRUU</i> .
19	27 – 31 Oktober 2025	<i>Banner Payday Sale TRUU</i> , <i>Mockup PDP</i> , Turunan Sosial Media <i>Blythe</i> , <i>Master PDP</i> .	Desain <i>banner payday sale TRUU</i> , <i>mockup PDP</i> motif baru seri <i>breeze</i> katun jepang (sprei, <i>bed cover</i> , sarung bantal, <i>quilt cover</i> ), spre <i>two tone</i> , sarung guling <i>zipper</i> , membuat turunan sosial media <i>Blythe</i> , desain <i>master PDP mattress protector</i> , desain <i>master PDP travel blanket</i> .
20	3 – 7 November 2025	<i>Mockup PDP</i> , <i>Greeting Card Hampers Blibli</i> , <i>Banner OS Look 11.11 TRUU</i> dan <i>Masterpan</i> , Turunan 11.11 <i>Histeria TRUU</i> dan <i>Masterpan</i> , <i>Master PDP</i> .	<i>Mockup PDP</i> spre, <i>bed cover</i> , sarung bantal, layout <i>greeting card hampers Blibli</i> , desain <i>banner OS Look TRUU</i> dan <i>Masterpan</i> untuk 11.11, revisi KV <i>TRUUVERSARY</i> , layout desain turunan <i>TRUU</i> dan <i>Masterpan</i> untuk 11.11 <i>Histeria</i> , desain <i>master PDP travel blanket</i> .
21	10 – 14 November 2025	Turunan Sosial Media <i>Histeria 11.11</i>	<i>Layout</i> desain turunan sosial media <i>Histeria 11.11 Blythe</i> , <i>mockup PDP</i> spre, <i>bed cover</i> , sarung bantal,

		Blythe, <i>Mockup PDP,</i> <i>Packaging Bed Cover,</i> <i>Custom Greeting Card Hampers Blibli.</i>	<i>kitchen mat</i> , revisi desain <i>packaging bed cover</i> , revisi dan membuat tambahan <i>custom greeting card hampers Blibli</i> .
22	17 – 21 November 2025	<i>Mockup PDP,</i> <i>Pattern Baru Handuk,</i> <i>Master PDP,</i> <i>Packaging Bed Cover,</i> <i>OS Look 4 Section, Slide 1 PDP Reed Diffuser,</i> POP Bazar Tubun.	<i>Mockup PDP kitchen mat</i> dan <i>soft blanket</i> , desain <i>pattern</i> baru handuk, desain <i>master PDP travel blanket</i> , revisi <i>packaging bed cover</i> , desain <i>OS Look 4 Section (bedroom, living room, bathroom, kitchen)</i> , desain PDP <i>slide 1</i> untuk varian baru <i>reed diffuser</i> , desain POP bazar di Tubun (TRUU dan Masterpan).
23	24 – 28 November 2025	<i>PDP Reed Diffuser,</i> <i>Mockup PDP,</i> POP A4 dan A1 Bazar Tubun, <i>Newsletter Truuversary 30 November,</i> POP A4 Promo SBL, <i>Shelf Talker A6 Turunan Promo SBL.</i>	Desain PDP <i>slide 1 reed diffuser</i> varian wangi baru, desain POP A4 bazar Tubun, <i>mockup PDP</i> sarung guling zipper warna baru, desain POP A1 bazar Tubun, desain <i>newsletter Truuversary 30 November</i> , desain POP A4 promo SBL, desain turunan A6 promo SBL untuk <i>shelf talker</i> .

Selama menjalani 23 minggu tersebut, penulis menghasilkan berbagai macam proyek. Hasil tersebut berupa dalam berbagai *output* seperti *digital* ataupun cetak. Beberapa *output digital* di upload pada *e-commerce*, sosial media, dan lainnya. Hasil cetak merupakan untuk POP *event* dan sebagainya.



### 3.3 Uraian Pelaksanaan Kerja

Tugas utama yang dilakukan oleh penulis merupakan PDP atau Product Detail Page. PDP memiliki beberapa halaman yang berisi rinci informasi produk serta visualisasinya. Pada salah satu PDP TRUU yaitu sprei seri *essence*, *slide 3* dibutuhkan desain yang memberi visualisasi kamar melalui tampak atas. *Slide 3* tersebut akan digunakan pada setiap PDP motif sprei seri *essence*, sehingga mengutamakan kebutuhan fleksibilitas. Melalui tugas utama ini, penulis mengasah kemampuan dalam *digital imaging* karena produk TRUU yang membutuhkan banyak visualisasi kamar secara nyata, sehingga melatih strategi dalam menyatukan beberapa elemen untuk memenuhi kebutuhan spesifik *slide* PDP.

Tugas tambahan pertama adalah desain POP atau poster A4 mengenai *Lucky Dip* TRUU, 9to12, dan Blythe yang akan ditampilkan pada bazar di gedung MNC. Pada tugas ini, penulis mengasah kemampuan membuat vektor untuk objek – objek 3D seperti boks, *layout* peletakkan logo, produk, serta kumpulan teks, dan melatih teknik membuat cahaya melalui gradasi.

Tugas tambahan ke-2 adalah desain KV atau *Key Visual* Instagram story mengenai *live* TRUU dengan berbagai tawaran promosi seperti *voucher* dan *sale*. KV ini dilanjutkan dengan turunannya dalam bentuk banner *landscape*. Proyek ini melatih kemampuan penulis dalam melakukan *digital imaging*, menyesuaikan pencahayaan keseluruhan foto, membuat vektor logo, dan vektor judul yang meriah.

Tugas tambahan ke-3 adalah membuat *price list* beragam produk TRUU yang berukuran A4. Pada proyek ini, penulis terlatih dalam mengatur strategi *layouting* dikarenakan terdapat banyak penyesuaian baru. Terdapat perubahan jumlah produk dan diperlukan membuat kelompok produk sesuai kategorinya. Sehingga diperlukan penyesuaian *layout* desain yang tetap nyaman dilihat, dibaca, dan cukup di dalam ukuran A4. Selain itu, perubahan promo harga dalam setiap kategori tabel *price list* yang melatih ketelitian penulis.

Tugas tambahan ke-4 adalah membuat desain *cover* katalog *hampers* TRUU dalam rangka *Special Gift Set* untuk akhir tahun 2025. Penulis mengasah kemampuan dalam *digital imaging* serta merubah warna pada objek tertentu dari sebuah foto. Selain itu, membuat *mockup* pada bagian tertentu yang membutuhkan teknik perspektif.

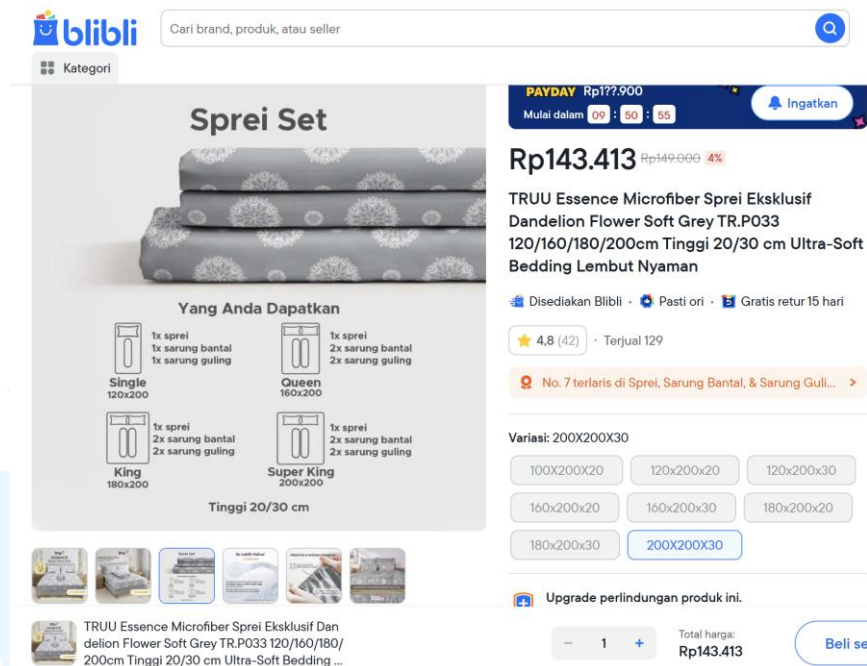
### 3.3.1 Proses Pelaksanaan Tugas Utama Kerja

Pelaksanaan tugas utama adalah membuat *master* ataupun dasar desain yang dapat di *mockup* untuk mengganti motif – motif spreji pada *slide* 3 dari PDP spreji TRUU seri *essence*. *Slide* 3 ini akan digunakan untuk semua variasi motif spreji TRUU seri *essence*, sehingga dibutuhkan desain yang fleksibel agar terdapat konektivitas dengan konsep desain *slide* lainnya dalam rangkaian PDP spreji seri *essence* TRUU. *Adobe Photoshop* menjadi *software* yang digunakan untuk proyek ini dikarenakan kesesuaiannya untuk kebutuhan PDP TRUU yang memerlukan desainnya dapat dibuat *mockup*. Selain itu, teknik – teknik seperti *digital imaging* dan *photo editing* yang akan lebih sesuai dilakukan di *software* tersebut.

Arahan dimulai dengan pemberian *brief* dari *supervisor* mengenai kebutuhan visualisasi kamar dari perspektif atas. Hal yang ingin difokuskan adalah nuansa kamar yang perlu disesuaikan dengan seri *essence* yaitu harga produknya ditujukan untuk kamar seperti kos. Sehingga penulis melakukan proses desain dari awal hingga akhir sebagai berikut:

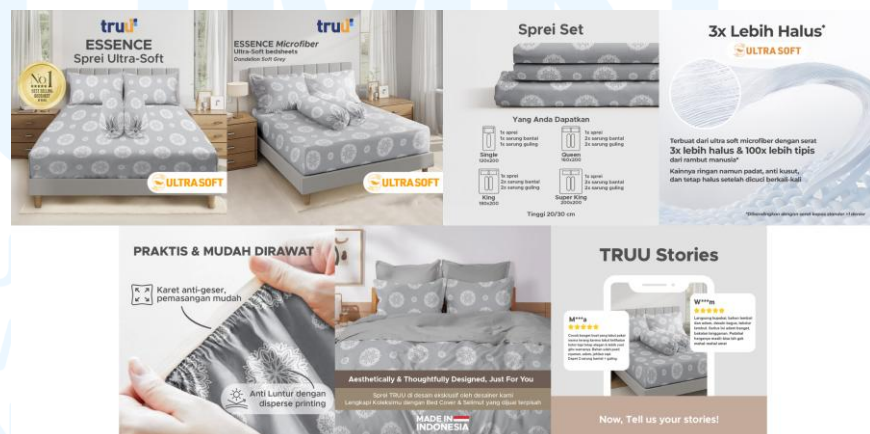
#### 1. Studi Eksisting

Hal pertama yang dilakukan adalah melakukan studi eksisting terhadap desain PDP *slide* 3 spreji TRUU seri *essence*. Hal ini dilakukan untuk memahami PDP yang sudah ada khususnya desain pada *slide* 3. Pada *slide* tersebut, informasi yang diutamakan adalah mengenai spreji set beserta informasi ukuran beserta jenis kasurnya. Keseluruhan latar yang sederhana beserta fokus kepada gambar produk dan penjelasan.



Gambar 3. 3 PDP Sprei Seri *Essence* (Slide 3)  
Sumber: Blibli (2025)

Berdasarkan PDP yang sudah ada, ditemukan bahwa slide 3 eksisting merupakan tumpukan lipatan kain sprei beserta informasi mengenai spre set dengan rincian ukurannya masing – masing. Rincian informasi menggunakan visualisasi dari bentuk vektor dan kumpulan teks berwarna abu tua.



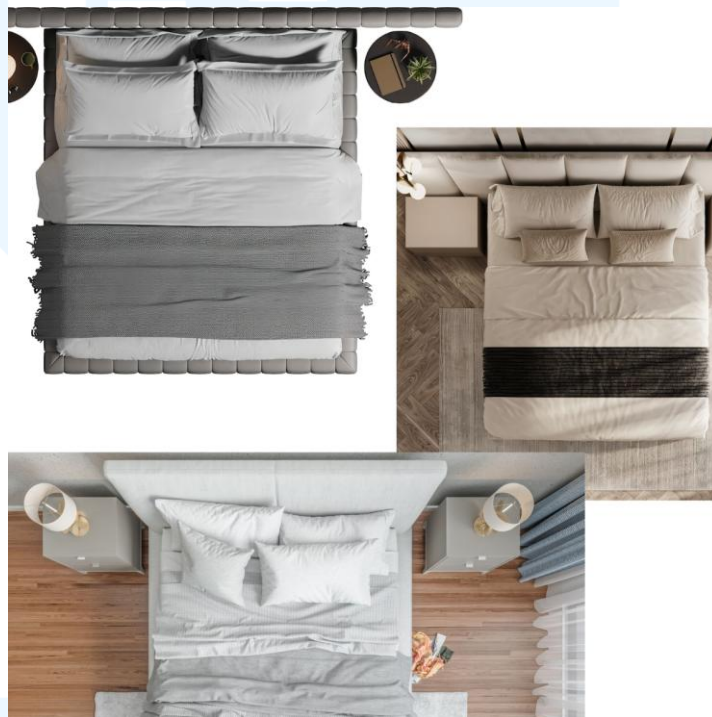
Gambar 3. 4 PDP Sprei Seri *Essence*

Penulis mengamati rangkaian slide yang berjumlah 7 pada PDP spre TRUU seri *essence*. Pada PDP tersebut visualisasi

kamar dibuat terang dan banyak terlihat bahan kayu pada kamarnya. Hal ini juga sesuai dengan arahan *supervisor* untuk menggunakan foto kamar dengan lantai atau furnitur yang berbahan kayu.

## 2. Pengumpulan Referensi

Penulis melanjutkan proses desain pada tahap mengumpulkan referensi untuk aset *digital imaging* latar kamar. Setiap gambar memiliki kelebihan dan kekurangannya bagi kesesuaian tujuan akhir desain sehingga akan dilakukan *digital imaging* untuk menyesuaikan.



Gambar 3. 5 Kumpulan Referensi Kamar Tampak Atas  
Sumber: Gabungan Gambar dari Berbagai Sumber

Kamar – kamar dalam referensi tersebut mengambil kriteria yang sesuai dengan rangkaian PDP sprei seri *essence* yaitu menggunakan lantai kayu. Foto kamar tersebut didapatkan melalui sumber seperti Pinterest serta referensi yang diberikan oleh *Supervisor*. Namun pada referensi – referensi ini, furnitur dan

keseluruhan kamar belum cukup terang dan tidak memberi visualisasi kamar yang mengarah kepada kos.

### 3. *Moodboard*

Penulis menambah *moodboard* sebagai bahan acuan agar mendapatkan visualisasi yang tepat sesuai dengan kesan yang dimiliki TRUU. Langkah awal adalah mengumpulkan berbagai foto referensi kamar melalui Pinterest. Melalui pemahaman penulis dari visualisasi desain TRUU, kesan *minimalistic* dan *aesthetic* sangat terlihat dari keseluruhan PDP. Sehingga visualisasi kamar yang penulis gunakan adalah dengan menggunakan acuan tersebut.



Gambar 3. 6 *Moodboard PDP Slide 3*  
Sumber: Gabungan Gambar dari Pinterest

Kesan – kesan tersebut diletakkan menjadi sebuah moodboard dengan mengutamakan kata *bright*, *soft*, *minimalist*. *Bright* ataupun cerah dipilih karena seri *essence* pada PDP TRUU sering menggunakan visual kamar yang terang dengan pencahayaan alami dari sinar matahari yang masuk lewat jendela. Kata *Soft* terinspirasi dari seri *essence* TRUU yang memiliki nilai jual terhadap bahan produknya yang terbuat dari *ultra soft microfiber*. *Minimalist* sebagai kesan keseluruhan visual seperti suasana kamar,

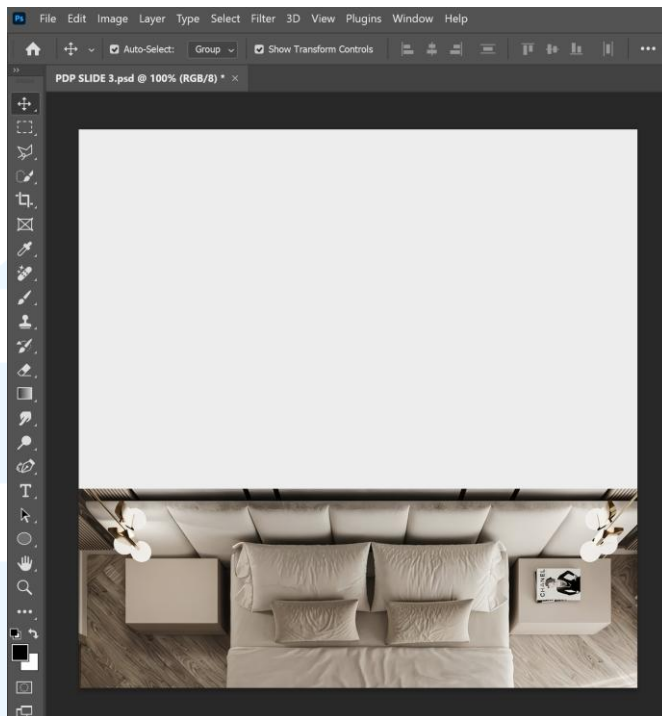
penggunaan *font*, dan *layout* visual, karena sederhana dan tidak mengandung unsur yang kompleks. Foto – foto yang diambil adalah gambar kamar pada siang hari agar terdapat sinar alami dari matahari serta warna furnitur dan latar yang netral seperti abu muda dan coklat muda. Hal ini menyesuaikan dengan citra yang dimiliki oleh PDP TRUU seri *essence*.

Pemilihan warna ataupun *color palette* untuk slide 3 PDP ini mengacu pada nuansa keseluruhan moodboard yang dibuat. Berdasarkan hal tersebut, warna yang banyak dipakai untuk mencerminkan seri *essence* yang paling sesuai adalah warna netral, cerah, dan berkesan soft atau pastel untuk mendukung nilai jual produk yang mengutamakan aspek kelembutan. Penulis mendapatkan 3 warna sebagai dasar utama. Warna tersebut adalah abu muda, putih, dan *cream* ataupun coklat muda. Perpaduan 3 warna ini menghasilkan kesan yang netral, *soft*, namun tetap elegan sehingga mendukung aspek *aesthetic* dan *minimalistic* dari visualisasi PDP TRUU.

#### 4. Proses Desain

Proses desain *slide* 3 ini menerapkan 3 teknik utama yaitu *digital imaging*, *photo editing*, dan *layouting*. Tahap utama yaitu pemilihan latar utama kamar yang terdapat pergantian melalui beberapa alternatif melalui sumber Pinterest. Pergantian tersebut didasari oleh bahan dan material keseluruhan furnitur kamar, pada awalnya penulis memilih referensi foto kamar tampak atas yang diberi masukan bahwa kamarnya terlalu memberi kesan mewah untuk seri tersebut.





Gambar 3. 7 Pemilihan Latar Awal

Penulis diberikan masukan dan referensi foto kamar dari *supervisor* terhadap pemilihan kamar. Sehingga kamar tersebut diubah menjadi menggunakan gambar yang furniturnya lebih sesuai dengan citra seri *essence*.



Gambar 3. 8 Pemilihan Latar Berdasarkan Masukan  
Sumber: *Image Stock*

Foto tersebut dilakukan modifikasi dengan *digital imaging* berdasarkan revisi dan masukan dari divisi *Content and Promotion* sehingga meja berwarna abu tua diubah menjadi warna putih, lalu menghilangkan objek dibagian bawah kanan kasur, dan

membuat warna lantai kayu menjadi lebih terang dengan teknik *photo editing* yaitu mengatur *brightness*, *saturation*, dan sebagainya.



Gambar 3. 9 Perubahan dan Revisi

Visualisasi selanjutnya adalah *bedding*, yaitu menyatukan beberapa gambar aset kasur menjadi satu. Aset tersebut meliputi kasur, bantal, dan guling, yang didapatkan dari Pinterest. Semua aset dipadukan menjadi satu kesatuan dari segi penerangan, kedalaman tekstur kain, hingga mengubah *layout* ataupun sedikit bentuk dengan teknik *warp*.

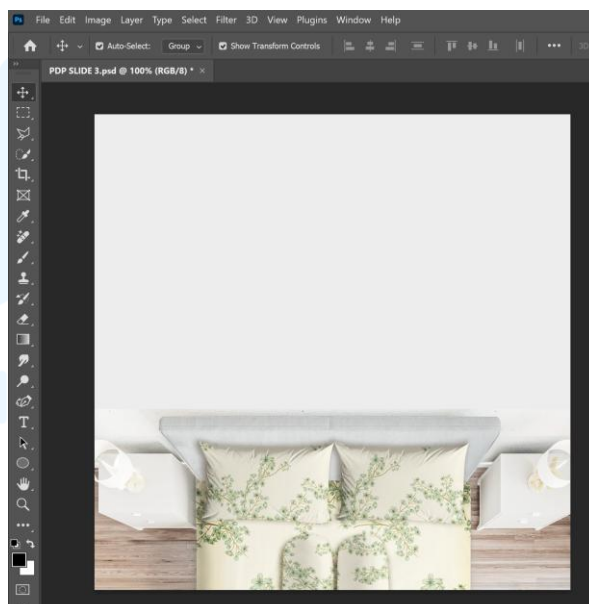
UNIVERSITAS  
MULTIMEDIA  
NUSANTARA





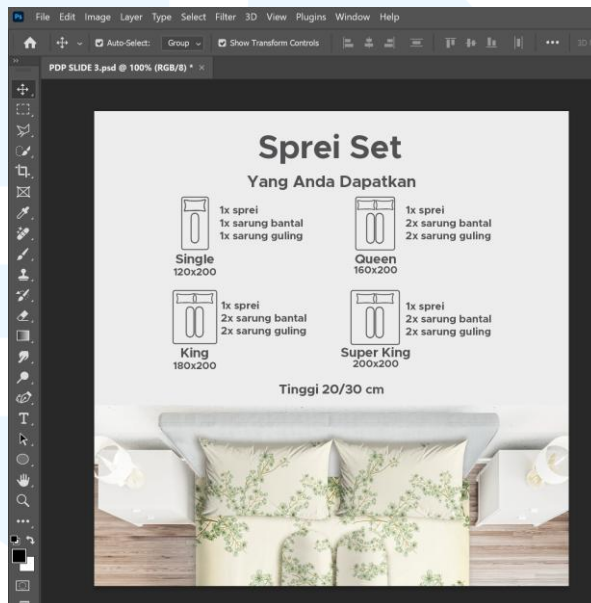
Gambar 3. 10 Aset *Digital Imaging Bedding*  
Sumber: Gabungan Gambar dari Pinterest

Perpaduan latar dan aset *bedding* yang sudah di modifikasi sesuai masukan dan revisi menghasilkan visual keseluruhan seperti pada gambar. Penyempurnaan *bedding* dilakukan dengan mengikuti arahan *supervisor* yaitu menambah efek bayangan pada area seperti bawah bantal, ujung tepi kasur, dan bawah guling.



Gambar 3. 11 Penyempurnaan *Bedding* dan Latar

Setelah proses menyempurnakan keseluruhan selesai, *pattern* diterapkan dalam *mockup* yang sudah dibuat dengan fitur *vector smart object*. Hal ini dilakukan sebagai percobaan ataupun *testing* sehingga memperlihatkan keseluruhan visual saat ada motif di dalam *mockup* tersebut.



Gambar 3. 12 *Layout* Rincian Informasi Produk

Tahap akhir keseluruhan visual PDP *slide* 3 yaitu melakukan *layout* teks untuk rincian informasi produk. Penulis diberi arahan untuk mengambil kumpulan teks dari *slide* 3 PDP yang sudah ada dan melakukan penyesuaian *layout* bersama *supervisor*. Setelah semua aset dan teks dipadukan, maka visual PDP *slide* 3 telah selesai.

##### 5. Hasil Akhir

Hasil akhir PDP *slide* 3 baru untuk spre seri *essence* terlihat cerah dan terdapat visualisasi kamarnya. Berikut adalah fotonya tanpa penerapan *pattern* apapun ataupun tampak polos.



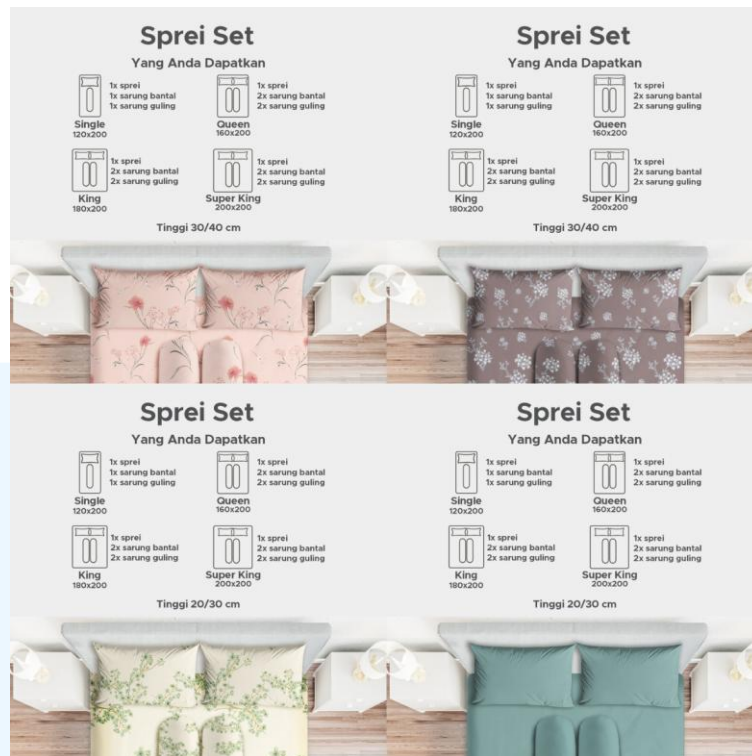
Gambar 3. 13 Hasil Akhir PDP *Slide 3* Baru

Keseluruhan menjadi tetap menyatu namun dengan penampilan yang berbeda dengan *slide 3* sebelumnya. Hasil revisi dan masukan yang diberikan menjadikan PDP ini selaras dengan rangkaian *slide* dan tetap memperlihatkan keseluruhan kesan *modern minimalistic*.

#### 6. Penerapan Terhadap Berbagai Motif

*Master PDP* ini bertujuan untuk dapat di *mockup* sehingga mudah mengganti motif – motif spre, bantal, dan guling. Hal ini dikarenakan variasi *pattern* TRUU yang bermacam – macam sehingga diperlukan *master PDP* yang dapat diubah secara efektif.

UNIVERSITAS  
MULTIMEDIA  
NUSANTARA



Gambar 3. 14 Penerapan *Pattern* PDP *Slide 3*

Penerapannya menghasilkan rangkaian *pattern* yang berbeda – beda. Gambar ini menunjukkan 4 contoh *pattern* yang sudah diterapkan pada *mockup* PDP *slide 3* baru. Keseluruhan visualisasi tetap terlihat memiliki kesatuan dengan motif – motif yang mewakili tersebut.

Proses desain PDP *slide 3* tersebut akhirnya digunakan untuk setiap PDP TRUU sprei seri *essence*. Keseluruhan PDP ditampilkan pada berbagai halaman produk TRUU di *e-commerce* seperti Blibli dan Shopee. Berbagai motif sprei *essence* yang diarahkan untuk dibuat PDP, maka akan menggunakan desain tersebut sebagai dasar *mockup* untuk *slide 3*.

### 3.3.2 Proses Pelaksanaan Tugas Tambahan Kerja

Tugas tambahan yang penulis buat adalah POP A4 *Lucky Dip*, KV *Instagram story live* TRUU, *Price list* A4 TRUU, dan *cover* katalog *hampers* TRUU. Pada setiap proyek tersebut, penulis belajar beberapa

kemampuan baru dari aspek seperti *digital imaging*, *layouting*, dan sebagainya. Penyesuaian dan adaptasi penulis dalam memahami preferensi desain perusahaan semakin terlatih melalui proyek – proyek tersebut.

### 3.3.2.1 Proyek POP A4 Lucky Dip

Pada proyek ini, penulis diberikan *brief* untuk membuat poster ukuran A4 mengenai *Lucky Dip*. *Lucky Dip* yang diadakan tersebut adalah hadiah – hadiah menarik yang dapat diperoleh pembeli dengan mengikuti ketentuan tertentu. Poster ini akan ditampilkan pada bazar TRUU bersamaan dengan *brand* Blibli Private Label lainnya yaitu 9to12 dan Blythe, yang akan berada di gedung MNC.



Gambar 3. 15 POP A4 *Lucky Dip*

Referensi yang menjadi acuan penulis yaitu mengikuti arahan ide dari *supervisor* terhadap konsep desain barang – barang dan sinar cahaya yang keluar dari suatu boks. Ide tersebut didapatkan melalui referensi foto dari *supervisor*. Penulis

melakukan proses desain yang cukup serupa dengan tugas utama namun terdapat beberapa perbedaan proses karena menyesuaikan jenis proyek. Proses tersebut adalah sebagai berikut:

### 1. Pengumpulan Referensi

Proses pertama dimulai dengan mengumpulkan referensi dari *supervisor* dan sumber internet lainnya.



Gambar 3. 16 Kumpulan Aset dari *Supervisor*

Aset foto berbagai produk diberikan oleh *supervisor*. Aset – aset ini merupakan produk TRUU dan hadiah dari merek lainnya yaitu TURU.

### 2. Moodboard

Penulis membuat *moodboard* untuk menyelaraskan konsep ide yang diberikan. Moodboard ini menjadi acuan penulis untuk membuat desain poster.



Gambar 3. 17 *Moodboard* POP A4 Lucky Dip  
Sumber: Gabungan Gambar dari Pinterest

Penulis mendapatkan pemilihan warna. Color palette yang dihasilkan adalah warna soft seperti cream. Perpaduan warna ini sesuai dengan desain poster – poster TRUU yang sudah pernah dibuat.

### 3. Desain Aset

Setelah itu, penulis membuat vektor boks yang didirikan dari beberapa bentuk kotak dan membuat balon bintang 3D untuk *highlight* pesan penting.



Gambar 3. 18 Aset Vektor

Aset seperti produk hadiah yang keluar dari boks merupakan aset yang diberikan oleh *supervisor*. Hadiah tersebut berupa produk TRUU dan kasur merek TURU.

### 4. Layouting

Setelah itu, melakukan *layout* logo, judul, serta arahan konten teks yang perlu dimasukkan ke poster. Logo – logo tersebut adalah logo Blibli, TRUU, Blythe, 9to12, dan MNC Bank.





NINE —  
TWELVE

**BLYTHE**

Gambar 3. 19 Logo Untuk Poster dari *Supervisor*

Penulis memilih pewarnaan dominan pada biru tua untuk judul dan bentuk lainnya karena menyesuaikan dengan warna logo TRUU.



Gambar 3. 20 Judul Poster

Sehingga penulis menghasilkan judul yang dominan berwarna biru beserta warna oranye untuk membuat kontras pada pesan penting.

## 5. Proses Revisi

Penulis melakukan beberapa revisi yang menyesuaikan keinginan *supervisor* yaitu menggunakan pewarnaan latar dengan warna biru muda serta diberikan ide untuk menambah siluet jendela.

UNIVERSITAS  
MULTIMEDIA  
NUSANTARA





Gambar 3. 21 Poster Hasil Revisi

Selanjutnya, penulis diarahkan untuk melakukan *layout* penempatan barang yang menyebar. Setelah itu, penulis melakukan penambahan cahaya yang keluar dari dalam boks, sehingga penulis membuat cahaya dengan teknik vektor dan gradiasi untuk menciptakan efek sinar cahaya.

#### 6. Hasil Akhir

Sehingga keseluruhan hasil diteruskan oleh *supervisor* kepada *Marketing* divisi *Home* dan mendapatkan *approval final*.

UNIVERSITAS  
MULTIMEDIA  
NUSANTARA



Gambar 3. 22 Tampilan POP di Bazar

Poster ini akhirnya dicetak dan ditampilkan pada bazar TRUU bersama beberapa merek Bilibili Private Label lainnya di gedung MNC. POP berukuran A4 ini dipajang dekat pada bazar tersebut. Tampilan poster ini diletakkan bersamaan dengan poster – poster promosi lainnya yang berkaitan dengan bazar tersebut.

### 3.3.2.2 KV Instagram Story Live TRUU

Proyek ini adalah membuat desain *Key Visual* atau disebut juga sebagai KV. KV pada proyek ini yaitu mengenai *live* TRUU yang akan disebar lewat *platform Instagram story*. Brief diberikan oleh rekan magang penulis yang berada pada posisi *Content and Livestream* serta pelaksanaan desain melalui arahan dari *supervisor*. Penulis menggunakan proses desain yang cukup serupa dengan tugas utama dengan modifikasi beberapa proses menyesuaikan proyek.



Gambar 3. 23 KV Instagram Story Live TRUU

Fokus utama desain KV yang dibutuhkan adalah kemeriahan karena *live* TRUU tersebut diadakan pada *platform* Shopee, sehingga menyelaraskan dengan kemeriahan desain – desain di *platform* Shopee. Selain itu, terdapat banyak tawaran promo yang perlu di *highlight* agar menarik pengunjung ataupun penonton *live*. Visualisasi *bedding* yang ingin diperlihatkan adalah dari sisi *close up* dan menyamping beserta meja yang menampilkan produk *reed diffuser* dan *linen spray* TRUU. Proses desain dijabarkan sebagai berikut:

#### 1. Pengumpulan Referensi

Proses desain dimulai dengan mencari referensi dan memilih gambar suasana kamar dari Pinterest dengan posisi dari perspektif tertentu.



Gambar 3. 24 Pemilihan Foto  
Sumber: Pinterest

Penulis memilih foto dikarenakan terdapat meja yang dapat diletakkan produk TRUU. Keseluruhan perspektif kamar sesuai dengan kebutuhan KV.

## 2. Moodboard

Penulis membuat *moodboard* dengan tujuan memahami konsep desain untuk proyek KV. Moodboard ini menjadi referensi penulis dalam membuat desain KV.



Gambar 3. 25 Moodboard KV Instagram Story Live  
Sumber: Gabungan Gambar dari Pinterest

Penulis mendapatkan *color palette* berdasarkan *moodboard*. Color palette yang dihasilkan adalah warna cerah dan kontras. Perpaduan warna ini sesuai dengan konsep desain yang diinginkan yaitu meriah.

### 3. *Editing*

Setelah penulis mendapatkan foto dari Pinterest, penulis melakukan penyesuaian *editing* untuk *brightness*, *saturation*, dan sebagainya pada foto.

### 4. *Digital Imaging*

*Digital imaging* dilakukan untuk mengganti motif sprei, bantal, dan *bed cover*. Setelah itu penulis juga diarahkan untuk menambah aset produk *reed diffuser* dan *linen spray* TRUU pada bagian meja.



Gambar 3. 26 Hasil *Digital Imaging*

Sehingga penulis menaruh aset produk tersebut di bagian meja serta menambah bayangan dengan *brush* agar terlihat realistis ataupun nyata.

### 5. *Desain Aset*

Penulis membuat desain aset bentuk *voucher* untuk rangkaian promo yang sudah diberikan lewat *brief* oleh *supervisor*.





Gambar 3. 27 Aset Ikon

Aset tersebut dibuat *stand out* dengan bentuk ikon agar menarik perhatian. Penggunaan warna merah digunakan agar terkesan menyala dan menarik.

#### 6. *Layouting*

Pada tahap selanjutnya, penulis melakukan *layouting* untuk peletakkan judul, logo, informasi jadwal *live*, serta rangkaian tawaran promo.



Gambar 3. 28 Desain Judul

Hasil perpaduan judul menjadikan keseluruhan warna dominan pada logo TRUU. Kesan meriah adalah melalui pewarnaan emas dan oranye yang terang.

#### 7. Proses Revisi

Terdapat revisi judul dengan mengubahnya menjadi lebih meriah mengacu pada referensi desain judul yang diberikan oleh *supervisor*.



Gambar 3. 29 Ikon Setelah Revisi

Promo dibuat berbaris dengan bentuk – bentuk *voucher* serta penulis membuat logo *flash sale 50%* dengan vektor yang mengacu pada referensi bentuk ikon yang diberikan *supervisor*.

#### 8. Hasil Akhir

Hasil di akhir merupakan desain Instagram *Story*. Lalu, terdapat tugas membuat turunan KV Instagram *Story* tersebut menjadi dalam bentuk banner *landscape*. Keseluruhan isi tetap sama namun mengatur *layout* agar sesuai dengan format ukuran turunan.

Penulis membuat turunan KV dalam bentuk banner *landscape* mengikuti arahan *supervisor*. Instruksi saat membuat turunan adalah hanya merubah posisi dan layout tanpa mengubah konten KV. Sehingga penulis tetap mempertahankan isi konten, serta mengikuti arahan *supervisor* untuk menambah efek samar berwarna putih di bagian kiri agar keseluruhan teks dan aset ikon tawaran promo dapat dilihat dengan baik.



Gambar 3. 30 Turunan KV *Live* TRUU

### 3.3.2.3 Price List A4 TRUU

truu®

## ESSENCE ↳ Ultra Soft

Ukuran	120x200	160x200	180x200	200x200
T: 20cm	~150.000 ~ <b>89.000</b>	~149.000 ~ <b>119.000</b>	~150.000 ~ <b>129.000</b>	~150.000 ~ <b>129.000</b>
T: 30cm	~150.000 ~ <b>109.000</b>	~149.000 ~ <b>139.000</b>	~150.000 ~ <b>149.000</b>	~150.000 ~ <b>159.000</b>

## BREEZE Luxe Rayon Aero Cool

Ukuran	120x200	160x200	180x200	200x200
T: 20cm	~149.000 ~ <b>179.000</b>	~149.000 ~ <b>199.000</b>	~149.000 ~ <b>219.000</b>	~149.000 ~ <b>239.000</b>
T: 40cm	~149.000 ~ <b>189.000</b>	~149.000 ~ <b>209.000</b>	~149.000 ~ <b>239.000</b>	~149.000 ~ <b>249.000</b>

## BREEZE Katun Jepang Aero Cool

Ukuran	120x200	160x200	180x200	200x200
T: 30cm	~149.000 ~ <b>319.900</b>	~149.000 ~ <b>419.900</b>	~149.000 ~ <b>439.900</b>	~149.000 ~ <b>459.900</b>
T: 40cm	~149.000 ~ <b>379.900</b>	~149.000 ~ <b>479.900</b>	~149.000 ~ <b>499.900</b>	~149.000 ~ <b>529.900</b>

## LUXURY Katun Lyocell Natural Comfort

Ukuran	120x200	160x200	180x200	200x200
T: 40cm	~149.000 ~ <b>399.000</b>	~149.000 ~ <b>599.000</b>	~149.000 ~ <b>659.000</b>	~149.000 ~ <b>699.000</b>

## LUXURY Lyocell Natural Comfort

Ukuran	160x200	180x200	200x200
T: 40cm	~1.499.000 ~ <b>1.299.000</b>	~1.599.000 ~ <b>1.399.000</b>	~1.629.000 ~ <b>1.429.000</b>

truu®

## PRODUK LAINNYA

Samping Barok (set 2 pcs)  
Samping Barok (set 2)  
Guling Barok  
Jualnya  
Rp.6.000  
Rp.25.000

Samping Barok (set 2)  
Samping Barok (set 2)  
Guling Barok  
Jualnya  
Rp.45.000  
Rp.59.000

Samping Barok (set 2)  
Samping Barok (set 2)  
Guling Barok  
Jualnya  
Rp.49.000  
Rp.119.000

Samping Guling  
Samping Guling  
Jualnya  
Rp.120.000  
Rp.99.000

Samping Barok (set 2)  
Samping Barok (set 2)  
Guling Barok  
Jualnya  
Rp.85.000  
Rp.95.000

Samping Barok (set 2)  
Samping Barok (set 2)  
Guling Barok  
Jualnya  
Rp.120.000  
Rp.129.000

Samping Barok (set 2)  
Samping Barok (set 2)  
Guling Barok  
Jualnya  
Rp.120.000  
Rp.129.000

Samping Barok (set 2)  
Samping Barok (set 2)  
Guling Barok  
Jualnya  
Rp.279.000  
Rp.699.000

Samping Barok (set 2)  
Samping Barok (set 2)  
Guling Barok  
Jualnya  
Rp.279.000  
Rp.699.000

Samping Barok (set 2)  
Samping Barok (set 2)  
Guling Barok  
Jualnya  
Rp.279.000  
Rp.699.000

Samping Barok (set 2)  
Samping Barok (set 2)  
Guling Barok  
Jualnya  
Rp.279.000  
Rp.699.000

Samping Barok (set 2)  
Samping Barok (set 2)  
Guling Barok  
Jualnya  
Rp.309.000  
Rp.179.000

Samping Barok (set 2)  
Samping Barok (set 2)  
Guling Barok  
Jualnya  
Rp.110.000  
Rp.99.000

Samping Barok (set 2)  
Samping Barok (set 2)  
Guling Barok  
Jualnya  
Rp.20.000  
Rp.25.000

Samping Barok (set

Perubahan yang diminta oleh *supervisor* dan tim adalah perubahan rincian harga promo, produk yang dikeluarkan ataupun dimasukkan dalam *price list*, serta penyesuaian kategori produk. Proses desain adalah sebagai berikut:

Penulis membuat *moodboard* untuk *price list* agar mendapatkan acuan desain untuk katalog harga.



Moodboard ini menjadi referensi penulis dalam membuat desain *layout price list*.



Gambar 3. 32 Moodboard Price List A4 TRUU

Sumber: Gabungan Gambar dari Pinterest

Penulis menghasilkan *color palette* berdasarkan *moodboard*. *Color palette* yang didapatkan adalah warna netral dan *soft* beserta warna biru tua untuk tetap mempertahankan warna dasar logo eksisting dari TRUU. Perpaduan warna ini mencerminkan desain TRUU yang *elegant* dan *aesthetic*.

## 2. Perubahan Detail Harga

Pada *price list* tersebut, penulis memulai proses desain pada *file* yang sudah diberikan oleh *supervisor*. Pada lembar pertama penulis mengubah harga promo dalam setiap tabel dan foto yang mewakili setiap serinya. Setelah itu, penulis mengumpulkan aset – aset untuk lembar kedua yang berjudul “Produk Lainnya” dan membuat kelompok setiap foto beserta dengan nama dan harganya.

## 3. Layouting

Penulis diberi arahan untuk membuat kotak *frame* pada setiap produk sehingga penulis membuat penyesuaian *layout* desain beberapa jenis produk dan harga dengan model *frame*. *Layout* yang dilakukan adalah pada posisi nama produk, keterangan singkat produk, dan harga

awal beserta dengan harga promo. Foto produk – produk TRUU diberikan oleh *supervisor* sehingga penulis mengatur *layout* setiap produknya pada *price list*.

#### 4. Proses Revisi

Penulis membuat revisi berdasarkan arahan dari *supervisor* dan tim *Content and Promotion* mengenai produk – produk yang dijadikan pada baris pertama adalah bantal dan guling.



 Sarung Bantal (isi 1) 60x70cm <del>25.000</del> <b>15.000</b>	 Bantal 48x65cm <del>89.000</del> <b>45.000</b>	 Sarung Bantal Lupa Rayon 60x70cm <del>49.000</del> <b>49.000</b>	 Sarung Guling Zipper 35x100cm <del>129.000</del> <b>99.000</b>
 Sarung Bantal (isi 2) 60x70cm <del>39.000</del> <b>25.000</b>	 Guling 21x83cm <del>99.000</del> <b>59.000</b>	 Sarung Bantal Katun Jepang 60x70cm <del>109.000</del> <b>119.000</b>	

Gambar 3. 33 Baris Pertama *Price List*

Lalu baris kedua merupakan produk yang berupa set, dan baris selanjutnya adalah produk – produk yang tidak dikategorikan secara tertentu.



 Baby Set 95x65cm <del>129.000</del> <b>85.000</b>	 Selimut Travel 150x200cm <del>179.000</del> <b>129.000</b>	 Bantal Selimut 150x190cm <del>159.000</del> <b>129.000</b>
 Baby Sleep Set 95x65cm <del>149.000</del> <b>95.000</b>		

Gambar 3. 34 Baris Kedua *Price List*

Pada 3 baris awal pada lembar kedua, beberapa *frame* memiliki lebih dari 1 produk dikarenakan produk yang serupa ataupun masih dalam 1 kategori namun dengan seri ataupun konteks berbeda.

**PRODUK LAINNYA**

Gambar 3. 35 Kapsul "Produk Lainnya"

Setelah itu, terdapat penambahan objek kapsul bertulisan “Produk Lainnya” yang merupakan arahan dari *supervisor* agar terdapat judul pada lembar kedua.

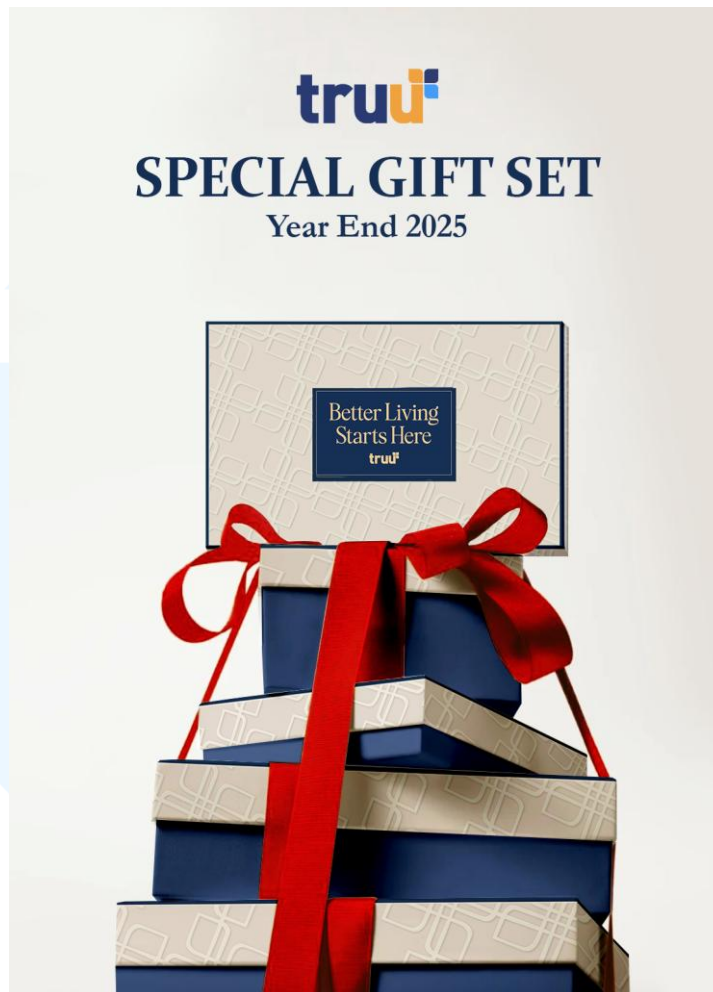
#### 5. Hasil Akhir

Hasil akhir adalah 2 lembar *price list* TRUU yang mengalami modifikasi keseluruhan. *Price list* pada lembar 1 mengandung tabel rincian harga awal dengan harga promo pada setiap variasi jenis spreng TRUU. Pada lembar 2, berisi *price list* promo produk TRUU lainnya (selain spreng) yang dibuat dalam bentuk kelompok *frame*.

Kedua lembar *price list* mendapatkan hasil final. *Approval* didapatkan sehingga penulis diarahkan untuk memberi *file high resolution*. Penulis memberi hasil final kepada *supervisor* agar *price list* berukuran A4 tersebut dapat diteruskan dan digunakan untuk keperluan tim TRUU.

#### 3.3.2.4 Cover Katalog *Hampers* TRUU

Proyek berikutnya adalah penulis diberikan *brief* untuk membuat desain *cover* katalog *hampers* TRUU. Cover ini akan digunakan menjadi halaman pertama dari katalog *hampers* TRUU yang dibuat oleh *supervisor*. Tema yang diarahkan adalah natal beserta *hampers* dalam rangka akhir tahun 2025.



Gambar 3. 36 Cover Katalog *Hampers* TRUU

*Supervisor* memberi foto referensi tumpukan boks lalu memberi arahan untuk mengganti tumpukan boks foto tersebut menjadi desain boks hampers TRUU. Selain itu, diberikan arahan mengenai judul agar menggunakan *font* yang terlihat cantik. Proses desain dijabarkan sebagai berikut:

1. *Moodboard*

Penulis membuat *moodboard* untuk *cover* katalog *hampers* ini dengan mengumpulkan berbagai visual yang mengacu pada kado dan natal. *Moodboard* ini menjadi referensi penulis untuk membuat desain dari *cover*.



Gambar 3. 37 Moodboard Cover Katalog Hampers TRUU  
Sumber: Gabungan Gambar dari Pinterest

Penulis mendapatkan *color palette* melalui acuan *moodboard*. *Color palette* tersebut merupakan perpaduan warna biru tua dari logo TRUU beserta warna merah untuk mencerminkan kesan natal, dan warna abu sebagai warna netral bagi judul teks.

## 2. Digital Imaging

Penulis memulai proses desain dengan melakukan *digital imaging* terhadap foto yang diberikan oleh *supervisor*.



Gambar 3. 38 Foto dari *Supervisor*

Penulis memulai *digital imaging* dengan membuat setiap bagian kotaknya dapat diubah warnanya

menjadi warna boks *hampers* TRUU serta dapat dimasukkan gambar *pattern emboss* untuk bagian tutup boks.



Gambar 3. 39 Hasil *Digital Imaging* Boks

Boks paling atas menggunakan desain boks *hampers* yang sudah dibuat oleh *supervisor*.

### 3. Proses Revisi

Penulis diberi arahan revisi untuk mengubah warna pita yang sebelumnya berwarna oranye menjadi merah agar memberi kesan natal.



Gambar 3. 40 Warna Pita Sebelum Revisi

Penulis diberi arahan untuk mengubah warna pita yang sebelumnya berwarna oranye menjadi merah agar memberi kesan natal.



Gambar 3. 41 Warna Pita Sesudah Revisi

Penulis diberi arahan untuk mengubah warna pita yang sebelumnya berwarna oranye menjadi merah agar memberi kesan natal.

#### 4. Pemilihan *Font*

Pada tahap selanjutnya, penulis melakukan pemilihan *font* teks jenis serif agar menambah kesan elegan dan cantik untuk judul serta menambah logo TRUU.

## SPECIAL GIFT SET

### Year End 2025

Gambar 3. 42 *Font* Judul Cover Hampers

Pemilihan ini didasari oleh arahan dari supervisor untuk memilih jenis *font* yang berkesan cantik.

#### 5. Hasil Akhir

Penulis menghasilkan *cover* akhir dengan desain yang dominan pada warna *cream*, biru tua, dan merah. Keseluruhan latar tetap polos sehingga mempertahankan kesan elegan.

Desain *cover* ini akhirnya digunakan oleh *supervisor*. Desain ini digunakan sebagai *cover* dari katalog *hampers* TRUU. Cover ini mewakili keseluruhan isi katalog yang berisi produk - produk *hampers* dari TRUU untuk akhir tahun 2025.



### **3.4 Kendala dan Solusi Pelaksanaan Kerja**

Selama menjalani magang dalam khususnya tim *creative*, penulis mengalami kendala terkait pelaksanaan kerja yang berkaitan dengan cara menyelaraskan dan memahami sebuah ide ataupun arahan. Pada bidang pekerjaan ini, setiap individu memiliki cara pemahaman, pemikiran, dan penyampaian yang berbeda, sehingga umum untuk terjadi kebingungan terhadap suatu konsep yang awalnya abstrak.

Waktu yang berjalan membuat penulis terus mencari solusi penyelesaian masalah dengan terus belajar dan beradaptasi. Solusi yang penulis temukan adalah meningkatkan cara berkoordinasi yang baik. Hal ini mempengaruhi cara penulis menyesuaikan perbaikan desain dan menyerap masukan – masukan dari berbagai pihak.

#### **3.4.1 Kendala Pelaksanaan Kerja**

Penulis selama menjalani magang, mendapatkan kendala utama dalam memahami suatu ide yang diberikan. Terkadang penulis memiliki cara pemahaman yang berbeda terhadap suatu hal yang diberikan. Umumnya karena perbedaan cara menyampaikan dan penggunaan kata saat menjelaskan sesuatu. Sehingga terkadang dalam eksekusi proses desain terdapat beberapa hal yang perlu diperbaiki. Proses revisi dan perbaikan terkadang juga terjadi cukup banyak pada proyek tertentu.

#### **3.4.2 Solusi Pelaksanaan Kerja**

Solusi dari kendala yang dialami penulis selama magang adalah meneruskan proses adaptasi dan belajar dengan cara yang sudah ada di lingkungan penulis bekerja. Penulis belajar untuk memahami pola komunikasi dan koordinasi yang ada di sekitar penulis dan menerapkannya. Sehingga penulis terbiasa dan dapat berusaha lebih baik dalam memenuhi ide dan konsep desain yang diberikan. Dengan melakukan revisi dan perbaikan pada setiap proyeknya, penulis mengalami peningkatan dalam memahami selera ataupun gaya desain yang dibutuhkan.