

BAB II

GAMBARAN UMUM PERUSAHAAN

2.1 Sejarah Singkat Perusahaan

“Kompas Gramedia merupakan perusahaan multi-industri di Indonesia yang hadir sejak 1963 dengan berbagai produk berbasis informasi dan pengetahuan. Kompas Gramedia terus berevolusi dalam menghadirkan berbagai solusi bisnis yang menjangkau seluruh lapisan masyarakat melalui 8 pilar utama, yaitu media, ritel dan penerbitan, perhotelan, manufaktur, penyelenggaraan *event*, edukasi, properti, hingga digital. Kompas Gramedia didirikan oleh Petrus Kanisius Ojong dan Jakob Oetama bersama dengan J. Adisubrata dan Irawati SH pada tanggal 17 Agustus 1963. Kompas berlokasi di Jalan Palmerah Selatan No. 22-28, RT. 4/RW. 2, Gelora, Tanah Abang, Jakarta Pusat, DKI Jakarta 10270. Kompas Gramedia memiliki 8 unit bisnis yaitu *media, retail & publishing, hospitality, manufacture, education, event & venue, property*, dan *digital*. Kompas Gramedia menjalankan aktivitas bisnis yang selaras dengan pertumbuhan sosial, ekonomi, dan lingkungan. Untuk menciptakan keselarasan tersebut, Kompas Gramedia turut mendukung Tujuan Pembangunan Berkelanjutan (SDGs) dengan ragam program dan kegiatan yang bernaung di bawah payung KG Semesta” (kompasgramedia.com).

2.1.1 Visi Misi

“Menjadi Perusahaan yang terbesar, terbaik, terpadu, dan tersebar di Asia Tenggara melalui usaha berbasis pengetahuan yang menciptakan masyarakat terdidik, tercerahkan, menghargai kebhinekaan, dan adil sejahtera” (kompasgramedia.com). Selain visi misi, Kompas Gramedia juga memiliki nilai perusahaan yaitu “Sistem nilai Kompas Gramedia yang terdiri dari falsafah, nilai keutamaan merupakan suatu dasar yang menjadi pondasi atau landasan dalam perumusan suatu sistem, prinsip dasar, prosedur, kebijakan, dan perilaku kerja seluruh karyawan Kompas Gramedia. Nilai keutamaan perusahaan terdiri dari lima sifat yang dikenal dengan 5C (*Caring, Credible,*

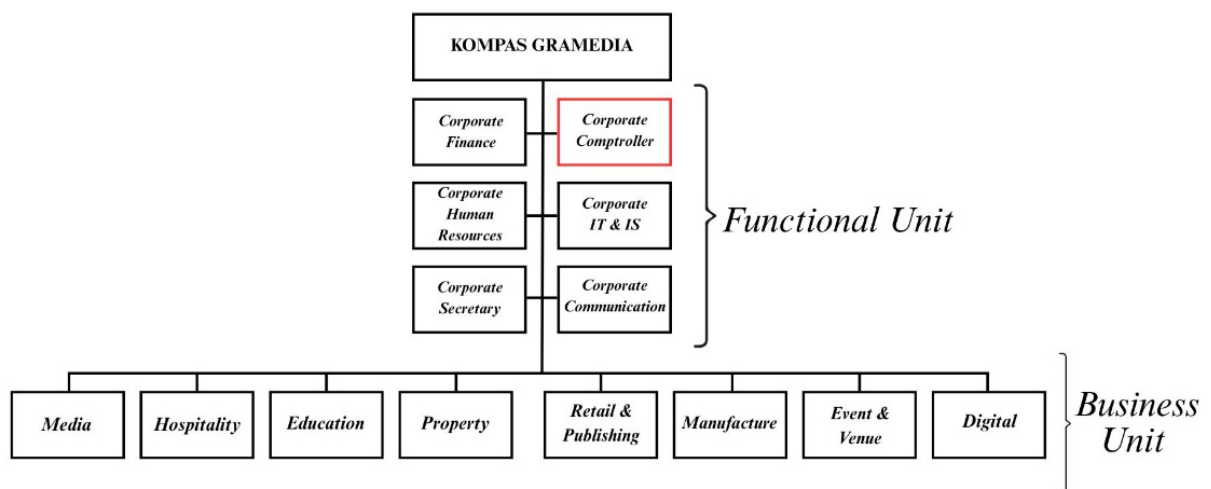
Competent, Competitive, Customer Delight) dan ditetapkan sebagai pedoman perilaku karyawan dalam berpikir, bersikap, dan bertindak” (kompasgramedia.com).

1. “*Caring* (peduli terhadap sesama)”
“Nilai ini didasarkan pada filosofi Humanisme Transendental, artinya berperilaku kemanusiaan, berdasarkan keyakinan akan Tuhan Yang Maha Kuasa, yang menyelenggarakan segala sesuatu. Contoh perilaku *caring* adalah peduli pada sesama, peduli pada pekerjaan, peduli pada lingkungan/masyarakat”
2. “*Credible* (dapat dipercaya & diandalkan)”
“Nilai ini didasarkan pada filosofi bahwa manusia yang bekerja selalu berdimensi sosial, menuntut interaksi timbal balik dengan lingkungannya. Dengan melaksanakan tanggung jawabnya secara ikhlas, disiplin, konsisten dan profesional, maka ia akan dipercaya dan dapat diandalkan oleh orang lain. Contoh perilaku *credible* yaitu memiliki integritas, sadar berorganisasi, dan memiliki loyalitas”
3. “*Competent* (cakap & terampil di bidangnya)”
“Nilai ini didasarkan pada filosofi bahwa manusia bekerja harus selalu berkembang dan mengembangkan dirinya untuk memberikan hasil yang terbaik bagi dirinya dan lingkungannya. Contoh perilaku *competent* adalah bekerja secara profesional, bekerja cerdas, dan bekerja sama untuk hasil terbaik”
4. “*Competitive* (menjadi yang terunggul)”
“Nilai ini didasarkan pada filosofi bahwa di jaman modern yang serba tidak pasti yang dibutuhkan adalah keberanian menghadapi tantangan. Menunjukkan kecerdasan mental (*Adversity Quotient*) yang mengubah ancaman menjadi peluang, untuk selalu berkembang dan berorientasi pada daya saing. Contoh perilaku *competitive* adalah percaya diri, kreatif dan inovatif, serta bertindak cepat”
5. “*Customer Delight* (memberikan yang terbaik sehingga melebihi harapan pelanggan)”

“Nilai ini didasarkan pada prinsip memenangkan hati pelanggan dengan memberikan pelayanan yang melebihi harapannya. Contoh perilaku *customer delight* adalah berorientasi pada kebutuhan pelanggan, mengantisipasi kebutuhan pelanggan, dan fleksibilitas demi pelanggan” (kompasgramedia.com).

2.2 Struktur Organisasi Perusahaan

Struktur organisasi Kompas Gramedia Group terdiri atas dua bagian utama, yaitu *Functional Unit* dan *Business Unit*. *Functional Unit* berfungsi sebagai penunjang kinerja *Business Unit*, sementara *Business Unit* berfungsi sebagai penghasil keuntungan untuk perusahaan. Kompas Gramedia Group memiliki 7 *Functional Unit* dan 8 *Business Unit*. Berikut ini merupakan struktur organisasi Kompas Gramedia.



Gambar 2. 1 Struktur Organisasi Kompas Gramedia
Sumber: *Corporate Human Resources* Kompas Gramedia (2025)

1. “*Functional Unit*”

“*Functional Unit* adalah unit yang tidak berfokus pada penciptaan pendapatan, melainkan lebih menitikberatkan pada peningkatan efektivitas dan efisiensi operasional perusahaan serta memberikan dukungan kepada *Business Unit*. Kompas Gramedia memiliki 7 *Functional Unit*, yaitu:”

a. “*Corporate Finance*”

“Unit ini bertanggung jawab atas pengendalian *cash budget* dan pelaksanaan pengelolaan keuangan yang akurat dan terpercaya. Kegiatan utamanya meliputi penanganan pembayaran utang, pengelolaan penggunaan aset secara efektif, serta penyediaan layanan keuangan yang andal untuk korporasi dan unit bisnis. Semua dilakukan agar perusahaan mampu bersaing di pasar internasional dan menghasilkan nilai tambah bagi pemangku kepentingan melalui sistem pengelolaan keuangan terintegrasi, optimalisasi aset, dan jaminan kepatuhan hukum”

b. “*Corporate Comptroller*”

“Unit ini berperan aktif dalam pengendalian dan pengawasan keuangan korporat serta bertindak sebagai konsultan perpajakan bagi unit-unit bisnis. Tanggung jawabnya mencakup perancangan dan pemeliharaan sistem keuangan, kepatuhan pajak sesuai regulasi, pembinaan dan pelatihan staf terkait praktik keuangan, serta penyediaan laporan dan informasi keuangan yang andal dan tepat waktu untuk mendukung pengambilan keputusan manajemen”

c. “*Corporate Human Resources*”

“Unit ini bertindak sebagai *strategic business partner* bagi korporat dan unit-unit bisnis, dengan tujuan menciptakan organisasi yang efektif yang ditandai oleh tenaga kerja berkualitas dan mampu bersaing di pasar global. Tanggung jawab *Corporate Human Resources* meliputi penyusunan perencanaan SDM, perancangan dan pengembangan sistem manajemen SDM, serta memfasilitasi kegiatan dan memberikan layanan konsultasi terkait persoalan SDM kepada tim HR di setiap unit bisnis untuk memastikan konsistensi kebijakan dan peningkatan kapabilitas organisasi”

d. “*Corporate IT & IS*”

“Unit ini bertanggung jawab sebagai penyedia dan pengelola infrastruktur dan aplikasi TI untuk seluruh perusahaan. Melalui pendekatan berbasis manajemen proyek, unit ini merancang, mengembangkan, menerapkan, dan memelihara *hardware* serta *software* yang diperlukan agar sistem

informasi tetap andal, aman, dan mampu menyesuaikan diri dengan dinamika bisnis serta kebutuhan lintas unit bisnis”

e. “*Corporate Secretary*”

“Unit ini bertanggung jawab memastikan praktik tata kelola perusahaan (*corporate governance*), kepatuhan hukum dan regulasi, serta administrasi korporat berjalan dengan baik. Peran ini menjadi penghubung antara dewan direksi, manajemen, pemegang saham, dan pemangku kepentingan eksternal”

f. “*Corporate Communication*”

“Unit ini memiliki misi mengelola reputasi dan citra perusahaan dengan menonjolkan posisi sebagai institusi pengetahuan terkemuka di kawasan. Tanggung jawabnya meliputi perencanaan dan pelaksanaan strategi komunikasi internal dan eksternal, pengelolaan program CSR dan pengembangan komunitas di lingkungan sekitar perusahaan, serta penyelenggaraan inisiatif seni dan budaya yang memperkuat hubungan dengan pemangku kepentingan”.

2. “*Business Unit*”

“Unit bisnis berfungsi sebagai pusat biaya yang bertanggung jawab untuk menghasilkan keuntungan bagi perusahaan. Kompas Gramedia memiliki 8 unit bisnis, di antaranya:”

a. “*Group of Media*”

“*Group of media* merupakan unit bisnis Kompas Gramedia bidang jaringan media komunikasi yang memberikan informasi lengkap dan akurat yang disampaikan oleh lebih dari 150 merek media cetak, elektronik, dan *broadcast* menjadikan Kompas Gramedia sebagai perusahaan media terbesar di Indonesia. Unit usaha tersebut terdiri dari Kompas TV, Tribun, Majalah Bobo, Motion Radio, dan lainnya”

b. *“Group of Hospitality”*

“Group of hospitality merupakan unit bisnis Kompas Gramedia yang menjalankan bisnis di bidang hotel dan *resort* yang mengusung konsep sentuhan keramahan Indonesia persembahkan lebih dari 110 jaringan hotel di seluruh Indonesia dan Singapura Singapura seperti Hotel Santika, Hotel Santika Premiere, Amaris Hotel, The Anvaya Beach Resort Bali, The Samaya, The Kayana, dan Kampi Hotel”

c. *“Group of Education”*

“Group of education merupakan merupakan unit bisnis dari Kompas Gramedia yang bergerak di bidang pendidikan dan mendirikan 1 (satu) universitas, 1 (satu) perguruan tinggi vokasi, dan 8 lembaga pendidikan. Unit usaha tersebut terdiri dari Universitas Multimedia Nusantara, Multimedia Nusantara Polytechnic, Multimedia Nusantara School, Dyandra Academy, Gramedia Academy, Kompas Institute, Kontan Academy, ROBOLOGEE, English Language Training International (ELTI), DQLab, dan Diginusa”

d. *“Group of Property”*

“Group of property and infrastructure merupakan unit bisnis dari Kompas Gramedia yang bergerak di bidang *property* dan infrastruktur sebagai penyedia jasa berupa pembangunan dan penyewaan gedung untuk pemerataan pembangunan. Unit usaha tersebut terdiri dari KG Property, Wisma Kompas Gramedia, Medialand, Translingkar Kita Jaya, ICE (Indonesia Convention Exhibition), Duta Prima Investama, dan Lestari Sejahtera Investama”

e. *“Group of Retail & Publishing”*

“Group of retail & publishing merupakan unit bisnis Kompas Gramedia yang menerbitkan produk literasi meliputi 7 penerbit buku dan lebih dari 120 jaringan toko di seluruh Indonesia. Kompas Gramedia menyediakan produk literasi bermutu dan sejumlah produk lainnya untuk mencerahkan kehidupan bangsa. Unit usaha tersebut terdiri dari Toko Buku Gramedia, Elex Media Komputindo, Gramedia Edukasi, Smartlib, Gramedia Writing Project, dan lainnya”

f. “*Group of Manufacture*”

“*Group of manufacture* merupakan unit bisnis Kompas Gramedia yang menjalankan bisnis di bidang produksi media cetak, kemasan, dan buku pelajaran yang senantiasa memberikan pelayanan terbaik melalui beberapa fasilitas percetakan dan produksi kemasan. Unit usaha ini terdiri dari Gramedia Printing Group, PT Bawen Mediatama, PT Medan Media Grafikatama, Metaform, PT Uniflex Kemasaindah, Antar Surya Jaya, SIPLah Gramedia, Gramedia Mitra Edukasi, dan KGX”

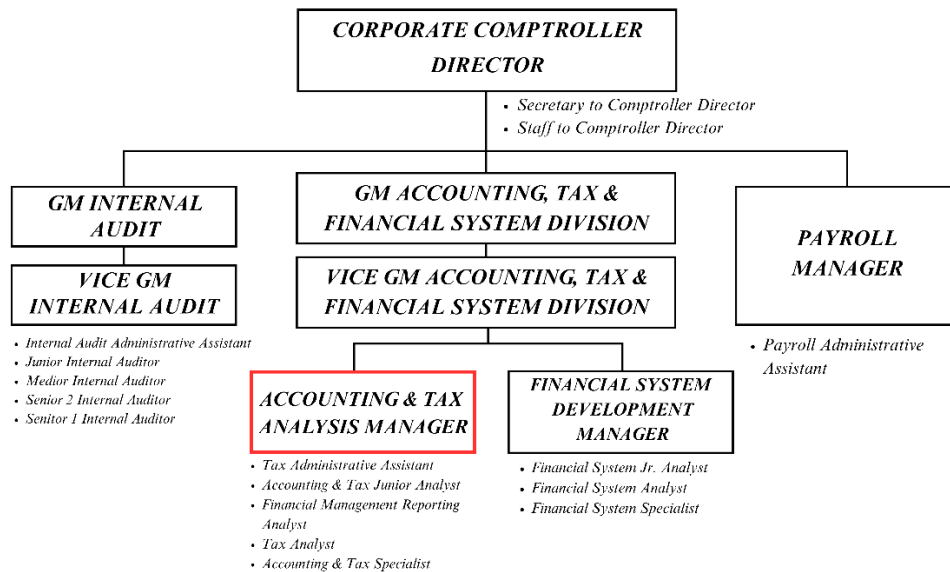
g. “*Group of Event & Venue*”

“*Group of event and venue* merupakan unit bisnis dari Kompas Gramedia yang bergerak di bidang penyelenggara eksibisi acara dan manajemen *venue*. Unit ini meramaikan industri *Meeting, Incentive, Convention, and Exhibition* (MICE) melalui jasa profesional penyelenggara eksibisi acara dan manajemen *venue*. Unit usaha tersebut terdiri dari Dyandra Promosindo, Bali Nusa Dua Convention Center, Dyandra Global, Debindo Mitra Tama, dan lainnya”

h. “*Group of Digital*”

“*Group of digital* merupakan unit bisnis dari Kompas Gramedia yang memberikan solusi terpercaya bagi pelaku bisnis dan konsumen melalui produk-produk digital yang dihadirkan. Produk-produk digital yang dihadirkan yaitu StratX, Gramedia Digital, MyValue, Rekata Studio, Eperpus, dan Skystar Venture”.

Selama pelaksanaan kerja magang ditempatkan di *functional unit corporate comptroller* divisi *accounting & tax*. Berikut merupakan struktur organisasi untuk unit *corporate comptroller*:



ACCOUNTING & TAX ANALYSIS MANAGER

- Tax Administrative Assistant
- Accounting & Tax Junior Analyst
- Financial Management Reporting Analyst
- Tax Analyst
- Accounting & Tax Specialist

Gambar 2. 2 Struktur *Functional Unit* Bagian *Corporate Comptroller*

Sumber: *Corporate Human Resources* Kompas Gramedia (2025)

“Posisi tertinggi struktur organisasi *Corporate Comptroller* adalah *Corporate Comptroller Director*. Kemudian terdapat *General Manager* dan *Vice Internal Audit* yang sejajar dengan *General Manager* dan *Vice Accounting, Tax, and Financial System*, dan juga sejajar dengan *Payroll Manager*. Pada *Accounting, Tax & Financial System division* terbagi lagi menjadi *Accounting & Tax Analysis Manager* dan *Financial System Development Manager*”.

“Terdapat 3 divisi di *corporate comptroller* Kompas Gramedia, di antaranya:”

1. “*Accounting, Tax, and Financial System Division*”

“Divisi yang memiliki tanggung jawab untuk mengembangkan sistem dan mengelola kebijakan serta memberi pengawasan operasional atas pencatatan, pembukuan keuangan, dan pelaporan pajak. Pada divisi *accounting, tax, and financial system division* terdiri atas:

- a. “*tax administrative assistant*, bertanggung jawab untuk mendukung kegiatan administratif terkait pajak, seperti pengelolaan dokumen pajak, persiapan laporan, dan koordinasi dengan otoritas pajak”
- b. “*accounting & tax junior analyst*, membantu tim dalam menyusun laporan keuangan dan perhitungan pajak, serta memastikan kepatuhan pajak dan pengelolaan keuangan yang akurat”
- c. “*financial management reporting analyst*, Menyusun dan menganalisis laporan keuangan manajerial untuk mendukung keputusan strategis perusahaan, termasuk analisis arus kas dan profitabilitas”
- d. “*tax analyst*, menganalisis kewajiban pajak perusahaan, memastikan kepatuhan terhadap peraturan perpajakan, dan membantu dalam penyusunan pengajuan pajak”
- e. “*accounting & tax specialist*, bertanggung jawab untuk pengelolaan laporan keuangan dan kepatuhan pajak secara menyeluruh, serta memberikan saran strategis”.

2. “*Internal Audit Divison*”

“Divisi yang memiliki tanggung jawab untuk melakukan pengelolaan kebijakan perusahaan dalam hal mengawasi serta pengendalian internal terkait dengan seluruh aktivitas keuangan dan operasional dalam rangka meningkatkan efektivitas dan efisiensi perusahaan”

3. “*Payroll Division*”

“Divisi yang memiliki tanggung jawab untuk mengembangkan sistem dan melakukan implementasi pembayaran gaji kepada seluruh karyawan yang bekerja di Kompas Gramedia secara tepat dan akurat”.