

BAB II

GAMBARAN UMUM PERUSAHAAN

2.1 Profil dan Sejarah Perusahaan

PT. Kin Sukses Utama merupakan sebuah perusahaan yang berfokus di bidang edukasi, hiburan, dan rekreasi keluarga. Perusahaan ini menaungi dan mengelola KiN Space yang merupakan sebuah tempat interaktif yang memadukan unsur bermain, edukasi, seni dan pengenalan Budaya Nusantara bagi anak-anak dan keluarga. PT. KiN Sukses Utama ingin memberikan pengalaman rekreasi yang menyenangkan bagi anak-anak dan keluarga dengan pendekatan yang modern namun tetap lekat dengan budaya Indonesia.

2.1.1 Profil Perusahaan

KiN Space merupakan sebuah ruang yang berfokus pada pengenalan dan pelestarian budaya Nusantara melalui bidang edukatif dan kreatif. Nama KiN sendiri merupakan singkatan dari *Kids Nusantara* sebagai tanda penghormatan untuk Nusantara. KiN Space menjadikan kekayaan budaya tradisional Indonesia menjadi sumber inspirasi utama dalam setiap ruang, aktivitas, dan nilai yang diberikan kepada anak-anak dan keluarga.



Gambar 2.1 Logo KiN Space
Sumber: Dokumentasi Perusahaan (2024)

KiN Space berlokasi di daerah yang strategis yaitu di SCBD Park, Lot 7A, Jakarta Selatan, yang merupakan pusat perkantoran dan perbelanjaan. Lokasi ini menjadikan KiN Space tempat yang ideal untuk dikunjungi keluarga

dan anak-anak. KiN Space menggabungkan berbagai elemen seperti area belajar, area *playground*, pameran, galeri, *retail*, serta *cafe* yang nyaman sehingga cocok untuk menjadi ruang yang ramah keluarga serta anak-anak. Elemen-elemen tersebut juga dirancang untuk menambahkan pengalaman yang berkesan dan memuaskan bagi pengunjung.



Gambar 2.2 Area *Playground*, Pameran, *Retail*, dan Galeri
Sumber: Dokumentasi Perusahaan

Dalam perjalanannya, KiN Space tidak hanya berfokus sebagai ruang bermain dan edukasi, namun juga memiliki misi sebagai dasar dari setiap kegiatan serta aktivitas di dalamnya. Misi ini juga menjadi panduan bagi KiN Space dalam pengembangannya dan menciptakan pengalaman bermakna bagi anak-anak dan keluarga. Berikut adalah misi dari KiN Space:

1. Memikat minat dan imajinasi anak-anak serta menumbuhkan kesejahteraan melalui budaya Indonesia.
2. Menggabungkan unsur edukasi dan imajinasi, guna menghadirkan ruang yang mendorong anak-anak untuk menjelajahi keajaiban Nusantara.
3. Menyediakan ruang bagi anak-anak dan keluarga untuk terlibat dalam pengalaman interaktif dan eksploratif yang berakar pada kekayaan budaya Indonesia.

Selain misi, KiN Space juga memiliki *core values* untuk menjadi fondasi dari setiap kegiatan dan aktifitas yang dilakukan. Nilai-nilai pada *core values* juga berperan penting untuk membangun identitas dan budaya perusahaan. Berikut adalah *core values* yang dimiliki KiN Space:

1. Membangun Kesejahteraan
2. Berupaya menuju keberlanjutan
3. Merangkul keberagaman

2.1.2 Sejarah Perusahaan

KiN Space merupakan *brand* utama yang berada di bawah naungan PT. KiN Sukses Utama, memiliki fokus untuk menyediakan ruang edukatif, kreatif, dan budaya bagi anak-anak dan keluarga. Berdirinya KiN Space berawal dari 2 orang pendiri yang memiliki visi untuk menghadirkan ruang belajar dan rekreasi yang menyenangkan di tengah kota Jakarta. Mereka ingin menciptakan ruang bagi anak-anak untuk dapat bermain sambil belajar, sekaligus mengenal budaya Nusantara dengan cara yang interaktif dan menarik.

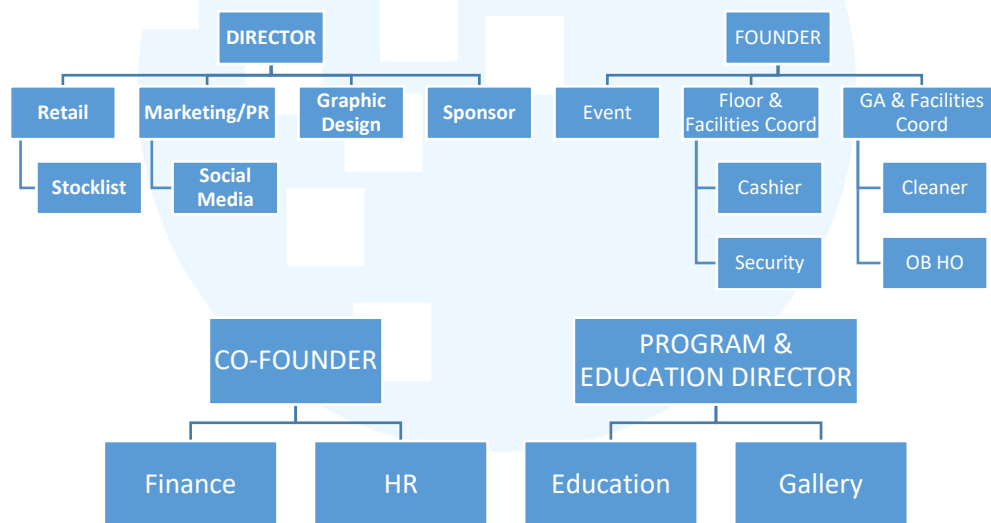
Ide pembangunan KiN Space muncul ketika para pendirinya terlibat dalam proses pembangunan dan *branding* awal SCBD Park di area Lot 7-8 yang sebelumnya merupakan lahan kosong. Dari keterlibatan tersebut, munculah ide untuk membuka ruang publik yang edukatif bagi anak-anak. Konsep KiN Space dirancang dengan menonjolkan unsur Nusantara sehingga menjadi ruang edukasi dan rekreasi yang unik dan cocok untuk para pengunjung yang berkunjung ke SCBD Park. Setelah berbagai proses perancangan dan persiapan, KiN Space akhirnya resmi dibuka pada 5 Juli 2024 di SCBD Park, Jakarta Selatan.

Sebagai pembuka perjalanannya, KiN Space menghadirkan instalasi seni perdana karya Mulyana (Mang Moel) dengan judul “Imaji Laut Timur Nusantara”. Instalasi seni perdana tersebut memberikan respon positif dari para pengunjung sehingga KiN Space semakin dikenal oleh kalangan publik. Hingga kini, KiN Space masih terus mengembangkan sistem edukasi yang interaktif untuk anak-anak. Selain itu, KiN Space juga aktif berkolaborasi dengan

berbagai seniman Indonesia untuk memperkenalkan dan memarmerkan karya seni lokal melalui instalasi dan event yang terus berganti secara berkala.

2.2 Struktur Organisasi Perusahaan

Dalam upaya mewujudkan visi dan misi perusahaan, PT. KiN Sukses Utama memiliki sebuah struktur organisasi yang berperan dalam mengatur alur kerja dan pembagian tanggung jawab dari setiap divisi. Uraian mengenai susunan struktur komposisi *head office* PT. KiN Sukses Utama adalah sebagai berikut:



Gambar 2.3 Bagan Struktur Organisasi PT. KiN Sukses Utama
Sumber: Dokumentasi Perusahaan (2024)

PT. KiN Sukses utama memiliki struktur organisasi yang dipimpin oleh 4 jajaran utama dengan tanggung jawab yang berbeda sesuai dengan bidangnya masing-masing. *Director* berfokus pada pengelolaan bisnis, yang membawahi divisi *Retail*, *Marketing / PR*, *Graphic Design*, dan *Sponsorship*. Berikutnya, *Founder* berfokus pada kegiatan acara dan operasional KiN Space melalui divisi *Event*, *Floor & Facilities Coordinator*, dan *GA & Facilities Coordinator*. Lalu *Co-Founder* membawahi divisi *Finance* dan *Human Resources*. Terakhir, *Program & Education Director* berperan dalam mengembangkan program edukasi, pembelajaran, dan aktivitas bermain di KiN Space melalui divisi *Education* dan *Gallery*.

Dengan pembagian divisi dan peran tersebut, PT. Kin Sukses utama mampu menciptakan alur kerja yang efektif serta efisien. Struktur organisasi yang dirancang mempermudah koordinasi antar divisi sehingga dapat mendukung tercapainya visi dan misi perusahaan.

2.3 Portofolio Perusahaan

KiN Space sudah beroperasi selama 1 tahun dan dalam perjalanannya, KiN Space sudah menyelenggarakan berbagai kegiatan dan *event*. Setiap kegiatan dan *event* yang dilakukan pastinya didukung oleh karya desain untuk berbagai media seperti media promosi, *branding*, hingga dekorasi pada *event*. Selain kegiatan dan *event*, KiN Space juga memproduksi *merchandise* seperti kaus kaki, *tote bag*, *sticker*, *postcard* dan sebagainya serta media sosial yang berfokus pada *platform* Instagram dengan desain sesuai dengan visual dan *branding* perusahaan. Berikut adalah beberapa hasil desain yang sudah dibuat oleh divisi desain KiN Space:

1. KiNteractive: Pesona Desaku

KiNteractive merupakan rangkaian pameran interaktif yang dirancang untuk anak-anak dan keluarga. Pameran interaktif ini dirancang oleh tim internal KiN Space untuk mengembangkan pengalaman, rasa ingin tahu, kreativitas, dan apresiasi terhadap budaya. Kin Space sudah membuat 1 *event* KiNteractive yang berjudul Pesona Desaku.



Gambar 2.4 Logo KiNteractive Pesona Desaku
Sumber: Dokumentasi Perusahaan

Pesona Desaku adalah sebuah instalasi yang dirancang khusus untuk anak-anak dengan menggabungkan unsur seni dan interaktivitas.

Melalui instalasi ini, anak-anak dapat merasakan pengalaman menjadi seorang petani di desa. Anak-anak dapat bermain dan belajar kegiatan bercocok tanam dan memanen berbagai jenis sayuran.

Pada KiNteractive Pesona Desaku, divisi desain berperan penting dalam merancang berbagai elemen visual yang mendukung keseluruhan konsep instalasi. Tugas yang dikerjakan meliputi pembuatan logo, identitas visual (*branding*), *wall text*, materi unggahan media sosial, label *merchandise*, serta berbagai aset grafis yang digunakan di area instalasi. Seluruh elemen tersebut dirancang agar selaras dengan tema dan nilai yang diusung oleh Pesona Desaku, sehingga mampu menghadirkan pengalaman visual menarik, dan mudah dikenali oleh pengunjung.



Gambar 2.5 Aset-Aset Desain KiNteractive "Pesona Desaku"
Sumber: Dokumentasi Perusahaan

Aset-aset visual seperti ilustrasi, poster, dan wall text berperan penting dalam menciptakan kesan yang selaras serta memperkaya pengalaman pengunjung. Ilustrasi digunakan sebagai elemen tambahan pada poster maupun katalog agar tampilan menjadi lebih hidup dan menarik, sementara *wall text* dimanfaatkan untuk mengisi ruang kosong pada dinding instalasi sekaligus memberikan informasi kontekstual mengenai karya atau tema yang dipamerkan. Dengan perpaduan elemen-elemen tersebut, keseluruhan desain dapat menghadirkan suasana yang imersif, informatif, dan selaras dengan konsep utama pameran.

2. KiNstallation: Save Our Future

KiNstallation merupakan rangkaian pameran interaktif yang dirancang dengan kolaborasi bersama seniman-seniman Indonesia. KiNstallation ingin menggabungkan pengalaman dan kegiatan yang menambah kreativitas anak-anak sekaligus memperkenalkan karya seni dari seniman-seniman lokal. KiN Space sudah berkolaborasi dengan berbagai seniman, dan salah satunya adalah Eko Nugroho yang membawakan instalasi dengan nama *Save Our Future*.



Gambar 2.6 Logo KiNstallation Save Our Future
Sumber: Dokumentasi Perusahaan

Instalasi ini dilaksanakan dari bulan Juli 2025 sampai dengan November 2025. KiNstallation “Save Our Future” karya Eko Nugroho menghadirkan lanskap imajinatif yang menggabungkan kenangan masa kecil, fantasi, dan harapan. Eko Nugroho mengajak anak-anak maupun orang dewasa untuk kembali terhubung dengan rasa takjub dari dalam diri mereka melalui gaya artistik yang ekspresif dan surealis khas Eko Nugroho.

Pada KiNstallation “Save Our Future”, divisi desain memiliki peran penting dalam mengembangkan berbagai elemen visual yang mendukung keseluruhan konsep pameran. Tugas utama yang dilakukan meliputi pembuatan logo, *wall text*, desain media sosial, *wristband ticket*, katalog pameran, serta aset ilustrasi yang selaras dengan gaya visual khas Eko Nugroho.



Gambar 2.7 Aset-Aset Desain KiNstallation "Save Our Future"
Sumber: Dokumentasi Perusahaan

Aset-aset visual seperti *wall text* dan katalog pameran berfungsi untuk memberikan informasi kepada pengunjung mengenai KiNstallation yang sedang dipamerkan. Sementara itu, desain media sosial digunakan sebagai media promosi untuk menarik perhatian dan minat masyarakat agar berkunjung ke pameran. Selain itu, desain *wristband ticket* juga dibuat sebagai penanda pengunjung sehingga mudah diidentifikasi serta menciptakan kesan visual yang sesuai dengan identitas KiNstallation.

3. Merchandise

KiN Space juga menyediakan berbagai jenis *merchandise* eksklusif yang dijual melalui area retail mereka. Setiap produk didesain sesuai dengan identitas visual dan konsep yang dimiliki oleh KiN. Jenis *merchandise* yang ditawarkan berkaitan dengan aktivitas anak-anak, seperti kaus kaki, *tote bag*, sarung bantal, *beeswax crayon*, serta berbagai produk lainnya.



Gambar 2.8 *Merchandise* KiN Space
Sumber: Dokumentasi Perusahaan

Desain pada setiap *merchandise* banyak menampilkan maskot-maskot KiN Space, yaitu Rimba si orang utan, Panca si elang jawa, Dodo si komodo, dan Lola si mola-mola. Kehadiran empat karakter tersebut pada *merchandise* semakin memperkuat identitas visual KiN dan membuat produk *merchandise* lebih menarik di mata anak-anak.