

BAB II

GAMBARAN UMUM PERUSAHAAN

2.1 Sejarah Singkat Perusahaan

“Kompas Gramedia didirikan oleh Petrus Kanisius (PK) Ojong dan Jakob Oetama (JO) bersama dengan J. Adisubrata dan juga Irawati SH pada tahun 1963. Kompas Gramedia merupakan perusahaan multi-industri di Indonesia yang berlokasi di Jl. Palmerah Selatan 22-28, Jakarta Pusat 10270. Awal mula berdirinya Kompas Gramedia yaitu dari lahirnya majalah Intisari oleh Jakob dan Ojong pada tanggal 17 Agustus 1963 berbasis informasi dan pengetahuan. Kompas mengalami perkembangan dari tahun ke tahun. Berkat kerja keras dan ketekunan Jakob dan Ojong sehingga nama Kompas besar hingga saat ini. Kompas Gramedia terus berevolusi dalam menghadirkan berbagai solusi bisnis yang menjangkau seluruh lapisan masyarakat melalui 8 pilar utama, yaitu media, ritel dan penerbitan, perhotelan, manufaktur, penyelenggaraan event, edukasi, *event* dan *venue*, properti, hingga digital. Sampai saat ini Kompas Gramedia memiliki lebih dari 400 jaringan usaha di berbagai daerah dan provinsi di Indonesia. Dalam menjalankan bisnisnya Kompas Gramedia selaras dengan pertumbuhan sosial, ekonomi, dan lingkungan, juga turut mendukung tujuan Pembangunan berkelanjutan (SDGs) dengan ragam program dan kegiatan yang bernaung di bawah payung KG Semesta” (www.kompasgramedia.com).

2.1.1 Unit Bisnis yang Diperiksa Selama Proses Magang

1. PT UFX

“PT UFX adalah perusahaan yang bergerak dalam bidang percetakan, yang berfokus pada produksi *shrink sleeve & pharma packaging* yang berlokasi di Tangerang, dan Cikarang, dan merupakan salah satu anak usaha Kompas Gramedia.”

2. PT GXK

“PT GXK merupakan perusahaan yang berfokus di bidang logistik, yang menyediakan layanan mulai dari *ekspres*, hingga *warehouse* GXK, dan merupakan salah satu anak usaha Kompas Gramedia.”

3. PT DTO

“PT DTO merupakan perusahaan portal berita elektronik yang memiliki jaringan di seluruh Indonesia, dan merupakan salah satu anak usaha Kompas Gramedia.”

4. PT IEI

“PT IEI adalah salah satu gedung konvensi di Asia Tenggara, yang berlokasi di Tangerang dan merupakan salah satu unit usaha *joint venture* antara Kompas Gramedia dengan SL.

5. PT HPS

“PT HPS adalah grup hotel berbintang empat dan merupakan salah satu anak unit bisnis Kompas Gramedia.”

6. PT PCC

“PT PCC merupakan salah satu site percetakan dari *Gramedia Printing Group* yang menyediakan jasa percetakan, seperti surat kabar, majalah, buku, dan Al Quran, dan merupakan salah satu anak usaha Kompas Gramedia.”

(www.kompasgramedia.com)”

2.1.2 Visi Misi

“Dalam menjalankan kegiatan usahanya, Kompas Gramedia memiliki visi dan misi yaitu: menjadi perusahaan yang terbesar, terbaik, terpadu, dan tersebar di Asia Tenggara melalui usaha berbasis pengetahuan yang menciptakan masyarakat terdidik, tercerahkan, menghargai kebhinekaan, dan adil sejahtera.” (www.kompasgramedia.com)

2.1.3 Nilai Perusahaan

“Dalam menjalankan kegiatan usahanya, Kompas Gramedia menanamkan lima nilai utama perusahaan dengan 5C yang terdiri dari *Caring*,

Credible, Competent, Competitive, dan Customer Delight. Berikut adalah penjelasannya:”

1) “*Caring*”

“Nilai ini didasarkan pada filosofi humanisme transendental, yang berarti bahwa manusia didasarkan pada kepercayaannya kepada Tuhan Yang Maha Esa yang mengatur segala sesuatu.”

2) “*Credible*”

“Nilai ini didasarkan pada filosofi bahwa manusia yang bekerja selalu berdimensi sosial, menuntut interaksi timbal balik dengan lingkungannya. Dengan melaksanakan tanggung jawabnya secara Ikhlas, disiplin, konsisten dan profesional, maka ia akan dipercaya dan dapat diandalkan oleh orang lain.”

3) “*Competent*”

“Nilai ini didasarkan pada filosofi bahwa manusia bekerja harus selalu berkembang dan mengembangkan dirinya untuk memberikan hasil yang terbaik bagi dirinya dan lingkungannya.”

4) “*Competitive*”

“Nilai ini didasarkan pada filosofi bahwa di zaman modern yang serba tidak pasti yang dibutuhkan adalah keberanian menghadapi tantangan. Menunjukkan kecerdasan mental (*Adversity Quotient*) yang mengubah ancaman menjadi peluang, untuk selalu berkembang dan berorientasi pada daya saing.”

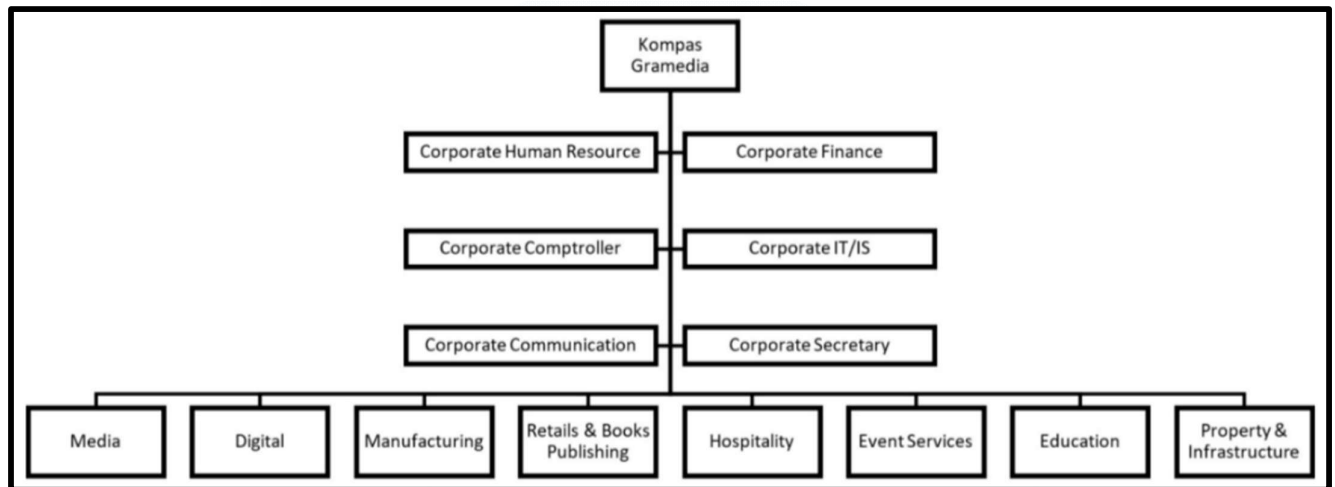
5) “*Customer Delight*”

“Nilai ini didasarkan pada prinsip memenangkan hati pelanggan dengan memberikan pelayanan yang melebihi harapannya.”

2.2 Struktur Organisasi Perusahaan

2.2.1. Struktur Organisasi Kompas Gramedia

Kompas Gramedia terdiri dari enam unit fungsional (*functional unit*), dan delapan jenis unit usaha (*business unit*). Strukturnya adalah sebagai berikut:



Gambar 2. 1 Struktur Organisasi Kompas Gramedia

Sumber: Data Perusahaan

1) “*Functional Unit*:”

“*Functional unit* di Kompas Gramedia berfokus pada peningkatan efektivitas dan efisiensi operasional perusahaan untuk membantu unit bisnis, atau berperan sebagai *cost center*. Berikut merupakan enam *functional unit* yang ada di Kompas Gramedia, yaitu:”

a. “*Corporate Human Resource*”

“*Corporate Human Resources* merupakan unit fungsional pada perusahaan yang memiliki peran untuk mewujudkan perusahaan tersebut sebagai organisasi yang efektif yang dapat ditandai dengan adanya sumber daya manusia (SDM) yang berkualitas dan dapat bersaing di pasar global.”

b. “*Corporate Finance*”

“*Corporate Finance* merupakan unit fungsional yang menjadi sebagai pengendali *cash budget* perusahaan dan juga melakukan pengelolaan keuangan yang tepat dan terpercaya seperti

melakukan pembayaran terhadap utang perusahaan, penggunaan asset agar efektif serta mengelola keuangan secara andal dan terpercaya terhadap corporate dan unit usaha.”

c. “*Corporate Comptroller*”

“*Corporate Comptroller* merupakan unit fungsional yang memiliki peran aktif untuk melakukan pengendalian, pengawas keuangan, dan konsultan perpajakan yang andal untuk perusahaan. Selain itu, juga memastikan sistem keuangan perusahaan terlaksana dengan baik.”

d. “*Corporate IT and IS*”

“*Corporate IT and IS* merupakan unit fungsional yang memiliki peran sebagai penyedia dan bertugas mengelola sumber daya teknologi informasi yang ada pada perusahaan serta lintas unit usaha dengan melakukan pengembangan *software* dan juga *hardware*”

e. “*Corporate Communication*”

“*Corporate Communication* merupakan unit fungsional yang memiliki tanggung jawab dan juga tujuan untuk membangun dan mengembangkan citra positif perusahaan baik kepada pihak dalam perusahaan ataupun luar perusahaan.”

f. “*Corporate Secretary*”

“*Corporate Secretary* merupakan unit fungsional yang bertugas dalam mempersatukan hubungan antar unit bisnis yang ada di Kompas Gramedia.”

2) *Business Unit*:

Business unit di Kompas Gramedia berfokus dalam menghasilkan pendapatan, atau berperan sebagai *profit center*. Berikut merupakan delapan *business unit* yang ada di Kompas Gramedia, yaitu:

a. “*Group of Media*”

“*Group of media* merupakan unit bisnis Kompas Gramedia yang bergerak dalam bidang jaringan media komunikasi yang

menyampaikan informasi secara lengkap dan akurat yang disampaikan lebih dari 150 merek media cetak, elektronik, dan broadcast, antara lain harian Kompas, Kompas TV, Kompas.com, Sriwijaya Post, tribunnews.com, KTV, Sonora FM, Kontan, VCBL, penerbit buku Kompas, Intisari, Bobo, National Geographic, dan lain-lain.”

b. *“Group of Digital”*

“Salah satu unit bisnis Kompas Gramedia yang menghadirkan produk-produk digital yang mampu menjadi solusi terpercaya bagi para pelaku bisnis dan konsumen. Produk-produk yang dihadirkan antara lain Rekata Studio, MyValue, Eperpus, StartX, Oval, dan lainnya”

c. *“Group of Manufacturing”*

“Unit bisnis Kompas Gramedia yang bertugas menjalankan bisnis berupa produksi media cetak, kemasan, dan buku pelajaran. Unit usaha tersebut antara lain terdiri dari Gramedia Printing Group, Metaform, KGExpress, Gramedia Mitra Edukasi, dan lainnya”

d. *“Group of Retails & Books Publishing”*

“Unit bisnis yang menyediakan dan menerbitkan produk literasi yang meliputi 7 penerbit buku dan lebih dari 120 jaringan toko di seluruh Indonesia. Unit bisnis yang termasuk dalam kelompok ini antara lain: Toko Gramedia, Elex Media Komputindo, Bhuna Ilmu Populer (BIP), Gramedia Widiasarana Indonesia (Grasindo), M&C Publishing, Gramedia Kids, Eversac, Milors, Teeny Teenzy, Cozyfield Café & Resto, Cofi by Cozyfield, dan lainnya”

e. *“Group of Hospitality”*

“Unit bisnis yang menjalankan bisnis berupa hotel dan resort yang mengusung konsep sentuhan keramahan Indonesia dengan konsep hotel efisien yang memiliki lebih dari 110 jaringan hotel

di seluruh Indonesia dan Singapura seperti: Hotel Santika, Hotel Santika Premiere, Hotel Amaris, The Anvaya Beach Resort, The Samaya Bali, The Kayana, Kampi Hotel, dan lainnya”.

f. *“Group of Event Services”*

“Unit bisnis yang menjalankan bisnis sebagai penyelenggara, pengelola, dan penyedia tempat acara dalam rangka meramaikan industri Meeting, Incentive, Convention, and Exhibition (MICE). Unit usaha tersebut antara lain terdiri dari: Bali Nusa Dua Convention Center, Dyandra Convention Center, dan Dyandra Promosindo”.

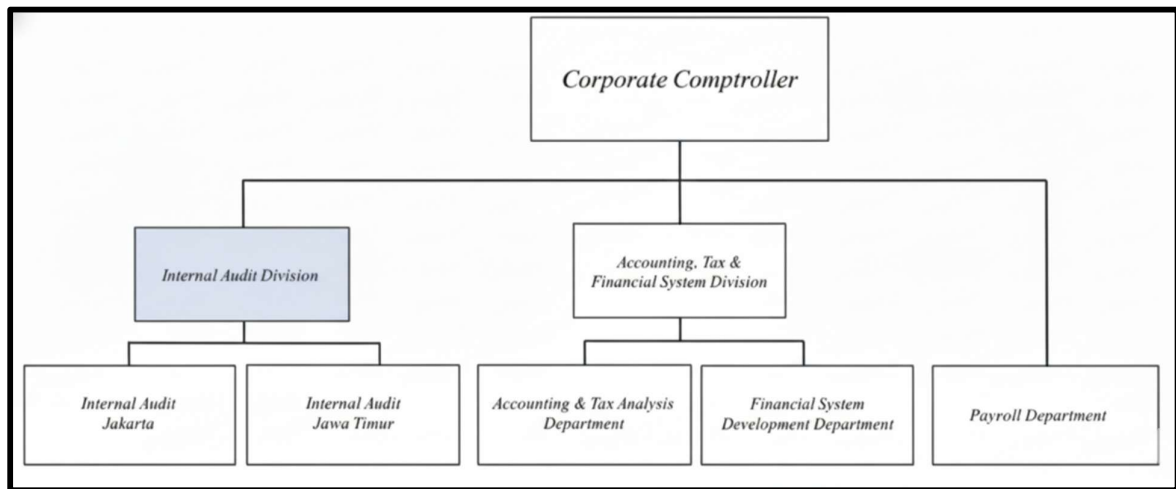
g. *“Group of Education”*

“Unit bisnis yang menyediakan fasilitas untuk pembelajaran dengan mendirikan 6 lembaga pendidikan, 1 universitas, dan 1 perguruan tinggi vokasi. Unit usaha tersebut terdiri dari, English Language Training International (ELTI), Gramedia Academy, Diginusa, Kompas Institute, ROBOLOGEE, Kontan Academy, Universitas Multimedia Nusantara, dan Multimedia Nusantara Polytechnic.”

h. *“Group of Property & Infrastructure”*

“Unit bisnis yang mendukung pemerataan pembangunan dengan mengembangkan bisnis di bidang properti dan infrastruktur. Unit usaha yang termasuk ke kelompok properti & infrastruktur antara lain terdiri dari: Permata Medialand, PT. Translingkar Kita Jaya, dan Wisma Kompas Gramedia.”

2.2.2. Struktur Organisasi Corporate Comptroller



Gambar 2. 2 Struktur Organisasi *Corporate Comptroller* Kompas Gramedia

Sumber: Data Perusahaan

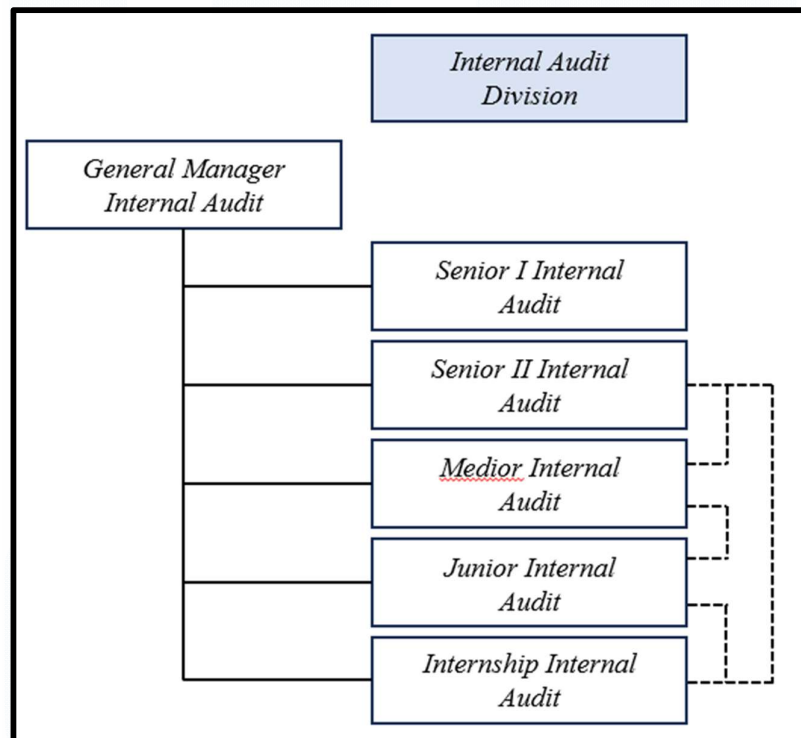
“*Corporate comptroller* mempunyai peran aktif dalam mengawasi keuangan, dan merupakan konsultan perpajakan yang andal bagi tiap unit usaha Kompas Gramedia. *Corporate Comptroller* juga memiliki tugas untuk menciptakan dan memastikan bahwa sistem keuangan perusahaan berjalan dengan baik, dan *corporate comptroller* berperan untuk menyediakan pembinaan dan pelatihan terkait sistem keuangan sekaligus konsultasi perpajakan sesuai dengan peraturan yang berlaku serta sebagai penyedia informasi keuangan yang cepat dan akurat untuk pengambilan keputusan management. *Corporate comptroller* di Kompas Gramedia diklasifikasikan menjadi beberapa divisi yaitu”

- a. “*Internal Audit Division*” “Divisi internal audit merupakan divisi yang bertanggung jawab untuk melakukan pengelolaan kebijakan perusahaan dalam hal mengawasi dan pengendalian internal terkait seluruh aktivitas keuangan dan operasional dalam rangka meningkatkan efektivitas dan efisiensi perusahaan”
- b. “*Accounting, Tax and Financial System Division*”

“Divisi *accounting, tax, and financial system* merupakan divisi yang memiliki tanggung jawab untuk mengembangkan sistem dan mengelola kebijakan serta memberi pengawasan operasional atas pencatatan, pembukuan keuangan, dan pelaporan pajak”

- c. “*Payroll Department*” “Divisi *payroll department* merupakan divisi yang memiliki tanggung jawab dalam mengembangkan sistem dan juga melakukan implementasi pembayaran gaji kepada seluruh karyawan yang bekerja di Kompas Gramedia secara tepat dan akurat.”

2.2.3. Struktur Organisasi Internal Audit



Gambar 2. 3 Struktur Organisasi *Internal audit* Kompas Gramedia

Sumber: Data Perusahaan

“Divisi Internal Audit merupakan divisi yang memiliki tanggung jawab dalam pengelolaan kebijakan perusahaan untuk mengawasi dan pengendalian internal yang berkaitan dengan seluruh aktivitas operasional dan keuangan dalam meningkatkan efektivitas dan efisiensi

perusahaan. Divisi tersebut dikepalai oleh seorang *general manager* internal audit diikuti dengan *senior I*, *senior II*, *medior*, *junior*, dan *internship*. Berikut merupakan penjelasan setiap jabatannya:”

a. “*General Manager Internal Audit*”

“General Manager Internal Audit merupakan auditor yang bertugas untuk menentukan jadwal dan rencana proyek audit, meninjau *working paper* dan laporan audit, dan mengembangkan strategi audit”.

b. “*Senior I Internal Audit*”

“Senior I Internal Auditor merupakan auditor yang bertugas membantu *general manager* dalam menetapkan kebijakan dan metode dalam divisi *internal audit* terkait kompetensi dan menjamin ketepatan penggunaannya untuk mencapai output kegiatan operasional yang efektif dan efisien”.

c. “*Senior II Internal Audit*”

“*Senior II* Internal Audit merupakan auditor yang bertugas melaksanakan proyek *internal audit*, *senior auditor* bekerja sama dengan *medior* dan *junior* auditor menyiapkan laporan audit sebagai hasil pekerjaan yang dilakukan, serta meninjau kembali hasil pekerjaan yang dilakukan *medior* dan *junior auditor* atas suatu proyek audit dalam periode tertentu.

d. “*Medior Internal Auditor*”

“*Medior Internal Auditor* merupakan auditor yang bertugas dalam menyiapkan dan menyusun audit program yang akan dilaksanakan, menyiapkan laporan audit sebagai hasil pekerjaan yang dilakukan, serta meninjau kembali hasil pekerjaan *junior auditor* atas suatu proyek audit dalam periode tertentu.”

e. “*Junior Internal Auditor*”

“*Junior Internal Auditor* merupakan auditor yang bertugas dalam hal melaksanakan prosedur audit dasar seperti menyusun kertas kerja audit awal, melakukan *vouching* dan melakukan konfirmasi piutang

atau utang. *Junior auditor* bertanggung jawab dibawah pengawasan *senior* atau *medior auditor* dalam melaksanakan prosedur audit.

f. “*Internship Internal Auditor*”

“*Internship internal auditor* merupakan auditor yang bertugas dalam membantu *senior*, *medior*, dan *junior auditor* dalam melaksanakan proyek audit, seperti menyiapkan *working paper* pemeriksaan, melakukan pemeriksaan dokumen (*vouching*), mendokumentasi pekerjaan audit, dan melaporkan apabila terjadi masalah dalam proses audit.”