

BAB II

GAMBARAN UMUM PERUSAHAAN

2.1 Sejarah Singkat Perusahaan



Gambar 2.1 Wisma Tugu 1

Sumber: Dokumentasi Tugu Insurance, 2025

Berkantor pusat di Rasuna Said, Kuningan, Jakarta Selatan, PT Asuransi Tugu Pratama Indonesia Tbk (Tugu Insurance) adalah perusahaan yang bergerak di bidang asuransi umum dan didirikan pada 25 November 1981, yang berada di bawah naungan PT Pertamina (Persero) Tbk. Tugu Insurance bergerak dalam industri asuransi umum, bisnis syariah, dan reasuransi.

Tugu Insurance telah resmi tercatat di Bursa Efek Indonesia (BEI) sejak 28 Mei 2018 dengan kode saham TUGU. Seluruh dana yang diperoleh dari Initial Public Offering (IPO), setelah dikurangi biaya emisi, dialokasikan untuk memperkuat modal guna pengembangan bisnis perusahaan serta meningkatkan modal di sektor reasuransi.

Perusahaan ini telah memperluas bisnisnya dengan menawarkan beragam produk asuransi. Portofolio produknya mencakup asuransi di bidang energi, penerbangan, kebakaran & properti, rekayasa, kredit & penjaminan, pengangkutan,

rangka kapal, dan asuransi kendaraan bermotor secara konvensional, termasuk juga layanan asuransi syariah.

Hingga saat ini (berdasarkan data Tugu Insurance, 2025), struktur kepemilikan saham mayoritas Tugu Insurance dipegang oleh PT Pertamina sebesar 58,50%. Sementara itu, UOB Kay Hian Pte Ltd. memiliki 15,84% saham, Samsung Fire & Marine Co., Ltd. memiliki 5,29%, dan Masyarakat Umum serta pihak lainnya memiliki sisa 20,37% saham (Tugu Insurance, 2025).

2.1.1 Visi dan Misi

Visi:

Menjadi perusahaan asuransi nomer satu di Indonesia.

Misi:

- Menciptakan kepuasan pelanggan.
- Memberdayakan SDM menjadi insan yang profesional.
- Mengoptimalkan nilai perusahaan menjadi berkelanjutan.
- Mengembangkan perusahaan asuransi menjadi kebanggaan bangsa Indonesia yang berkelas dunia.

2.1.2 Logo Perusahaan



Gambar 2. 2 Logo PT Asuransi Tugu Pratama Indonesia

Sumber: Website resmi Tugu Insurance, 2025

Berdasarkan website resmi Tugu Insurance, terdapat beberapa unsur di dalam logo Tugu Insurance dan memiliki makna nya masing masing.

Yang pertama, *Reaching New Heights*, sebuah tagline yang mewakili kinerja yang dapat diandalkan. Salah satu kekuatan terbesar Tugu yakni selalu terletak pada

performa yang solid, sesuatu yang kami banggakan dan tunjukkan dengan penuh keyakinan.

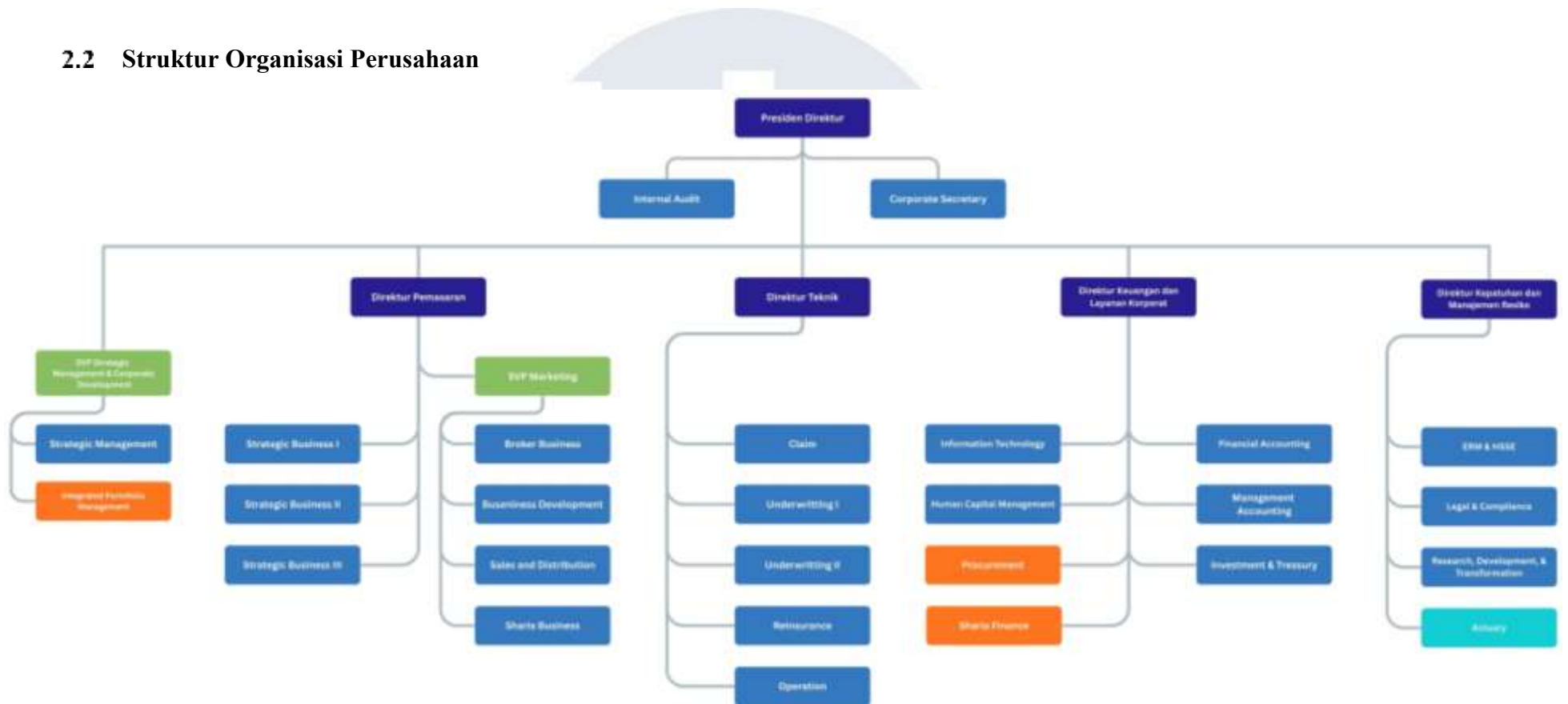
Yang kedua, warna Biru Tua melambangkan stabilitas dan kualitas. Sebagai penggerak untuk mencapai ketinggian baru, Tugu Insurance menghadirkan stabilitas dan kualitas dalam menghadapi ketidakpastian hidup di setiap langkah perjalanan.

Selanjutnya, ada gambar 3 anak tangga yang menyampaikan arti “Melangkah ke atas dan melampaui batas”. Tangga melambangkan tahapan yang perlu ditempuh untuk mencapai tingkat berikutnya, dengan risiko yang terukur serta semangat untuk memberikan hasil terbaik.

Dan yang terakhir, pemilihan warna anak tangga sebagai bentuk penghormatan terhadap pendahulu. Warna-warna pada anak tangga menjadi bentuk penghormatan kepada Pertamina, karena Tugu bermula sebagai anak perusahaan dari badan usaha milik negara tersebut. (*Website resmi Tugu Insurance, 2025*)

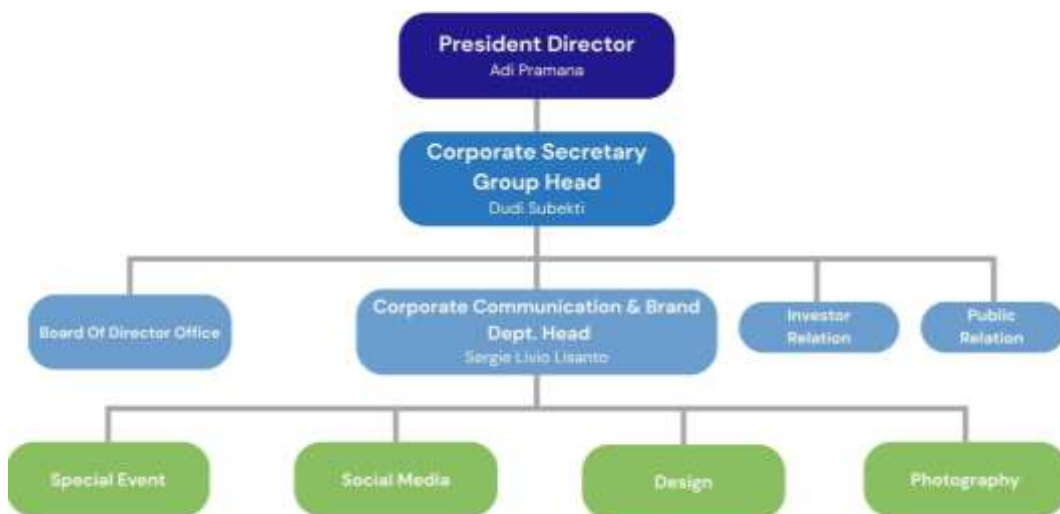


2.2 Struktur Organisasi Perusahaan



Gambar 2. 3 Struktur Organisasi PT Asuransi Tugu Pratama Indonesia Tbk

Sumber: Olahan Penulis, 2025



Gambar 2. 4 Struktur Organisasi Corporate Secretary PT Asuransi Tugu Pratama Indonesia Tbk

Sumber: Olahan Penulis, 2025

Ketika menjalani kegiatan magang, penulis ditempatkan pada *Corporate Communication & Brand Department* dibawah naungan *Corporate Secretary Group*. Struktur organisasi *Corporate Secretary* PT Tugu Pratama Indonesia Tbk dapat dilihat pada Gambar 2.4. Dipimpin oleh Presiden Direktur, *Corporate Secretary Group* membawahi beberapa departemen, berikut penjelasan mengenai Gambar 2.4.

1. Presiden Direktur

Presiden direktur membawahi 2 Grup, yakni *Corporate Secretary Group* dan *Internal Audit Group*. Saat ini, Presiden Direktur dari PT Tugu Pratama Indonesia adalah Bapak Adi Pramana. Tugas dan peran dari Presiden Direktur adalah sebagai pengarah utama strategi dan pengambil keputusan akhir atas pelaksanaan kebijakan perusahaan. Selain itu, sebagai eksekutif perusahaan, Presiden Direktur juga menjadi penghubung Dewan Komisaris dan *stakeholder* eksternal serta mewakili perusahaan di RUPS.

2. *Corporate Secretary*

Ketika menjalani kegiatan magang, penulis ditempatkan pada *Corporate Communication & Brand* dibawah naungan *Corporate Secretary* yang di dalamnya terdapat 3 departemen, yakni *Corporate Communication & Brand*, *Investor Relation*, dan *Public Relation*. Masing-masing memiliki tugas dan tanggung jawabnya sendiri.

3. *Corporate Communication & Brand*

Di Tugu Insurance, Departemen *Corporate Communication & Brand* memiliki peran dan tanggung jawab dalam beberapa hal, secara keseluruhan berikut peran dan tanggung jawab dari Departemen *Corporate Communication & Brand*. Adapun dua peran utama Departemen *Corporate Communication & Brand* pada Tugu Insurance. Seperti peran dalam merencanakan *communication strategy*, yakni menyusun strategi komunikasi perusahaan untuk penyampaian keseluruhan visi-misi dan nilai perusahaan kepada publik internal maupun eksternal. Untuk memenuhi misinya, perusahaan menggunakan komunikasi sebagai strategi untuk memenuhi misinya (Hallahan et al., 2007). Dalam proses kerja magang, penulis berkesempatan terlibat dalam proses penyusunan strategi untuk menyebarkan informasi tentang budaya maupun nilai-nilai perusahaan dari Tugu Insurance kepada masyarakat luas, melalui kontribusi pada pembuatan konten pada media sosial maupun aktivasi *brand*, yang diharapkan dapat memberikan citra positif dan terjaganya reputasi positif Tugu sehingga meningkatnya kepercayaan pemangku kepentingan.

Lalu peran dalam mengelola *corporate branding*, yakni dengan menjaga konsistensi identitas perusahaan. Seperti warna, gaya visual, dan cara berkomunikasi di media manapun. Dengan mempertahankan konsistensi warna, gaya visual, dan cara berkomunikasi, perusahaan membangun pengalaman kepada audiens pada setiap interaksinya yang terakumulasi sehingga membentuk persepsi tersendiri pada publik terhadap perusahaan (Wheeler, 2017). Pada kegiatan kerja magang yang dilaksanakan penulis, penulis berkesempatan mendapat pengalaman

dalam mengelola *corporate branding* dengan menjaga konsistensi gaya visual dan cara berkomunikasi perusahaan melalui keterlibatan penulis dalam acara Pertamina Eco Run 2025 dan HAKORDIA Pertamina 2025.

Dalam *Corporate Communication & Brand*, tanggung jawab tersebut dibagi ke dalam 4 divisi, antara lain:

- ***Content & Publication***

Menjadi tanggung jawab dari *Corporate Communication* yang mana ini merupakan bagian dari *Communication Strategy* dan *Corporate Branding* dari Tugu Insurance. Konten dan publikasi dari Tugu Insurance mencakup banyak media seperti TVC, *Outdoor Media*, dan Media Sosial. Namun karena perkembangan arus digitalisasi, saat ini Tugu Insurance lebih banyak fokus menggunakan media sosial sebagai media *branding* perusahaan. Untuk *jobdesc Communication Strategy* dari divisi *Content & Publication* adalah dengan membuat konten media di berbagai *platform* seperti Instagram, Tiktok, Youtube, dan LinkedIn untuk menyampaikan visi-misi, program, dan produk dari Tugu Insurance agar dapat diterima oleh masyarakat luar.

Setiap konten dalam media sosial berfungsi sebagai jembatan untuk menyampaikan visi-misi dan nilai perusahaan, agar informasi tentang perusahaan dapat diserap secara efektif oleh publik (Wheeler, 2017). Pada kegiatan magang kali ini, penulis berkesempatan mendapat tanggung jawab untuk mengelola media sosial Instagram sebagai kegiatan harian penulis selama melakukan kegiatan magang di Tugu Insurance. Seperti membuat *brief* konten mingguan kepada vendor, merevisi *script* konten dari vendor, hingga menjadi supervisi di lapangan ketika proses produksi konten dilaksanakan. Hal ini berkaitan dengan materi di perkuliahan yang

penulis jalankan seperti *Art, Copywriting, and Creative Strategy, Creative Media Production, dan Transmedia & Story Telling.*

- **Event**

Merupakan salah satu divisi yang dibawahhi oleh *Corporate Communication* yang memiliki tanggung jawab dan berperan dalam setiap *event* dari Tugu Insurance, terutama kegiatan eksternal. Tanggung jawab dari divisi ini meliputi perencanaan maupun pelaksanaan dari kegiatan. *Special event* memiliki fungsi sebagai sarana perusahaan atau organisasi untuk mendapat atensi atas publik, selain itu, kegiatan ini juga dapat membangun kedekatan hubungan yang lebih personal dengan pemangku kepentingan (Cutlip et al., 2013). Berdasarkan pengalaman yang penulis lalui selama menjalankan kegiatan magang, penulis mendapat banyak kesempatan untuk memperoleh pengalaman yang relevan dengan materi ajar di perkuliahan seperti *Special Event & Brand Activation* hal ini dikarenakan penulis berpartisipasi dan berkontribusi pada beberapa *event* seperti Pertamina Ecorun, *Employee Gathering HUT Tugu 2025*, dan Pertamina HAKORDIA 2025.

- **Design**

Divisi ini memiliki tanggung jawab pada seluruh *design visual* atas seluruh kegiatan setiap grup yang ada di Tugu Insurance. *Output* dari divisi ini berupa poster, *invitation*, dan *design digital*. Untuk tercapainya tujuan menciptakan identitas perusahaan yang kuat dan melekat pada audiens, komunikasi visual memiliki peran penting dalam *integrated marketing communication* (Moriarty et al., 2012). Selama menjalankan kegiatan magang, penulis mendapat 1 kali kesempatan berkegiatan menjadi tim pendukung di divisi *Design* dengan dilibatkan pada proyek pengadaan kalender tahun

2026. Pada kesempatan ini penulis mendapatkan pengalaman yang berkorelasi dengan materi ajar *Digital Graphic Communication*.

- ***Photography & Videography***

Divisi *photo & videography* memiliki tanggung jawab pada seluruh dokumentasi pada setiap kegiatan internal maupun dengan eksternal Tugu Insurance, secara fungsional divisi ini memiliki perannya sendiri, yakni sebagai penyedia aset visual perusahaan yang memiliki fungsi sebagai bukti visual perusahaan. Penulis mendapat 2 kali kesempatan menjalani kegiatan di divisi ini, yakni liputan acara internal dan perbantuan liputan di HAKORDIA Pertamina 2025 di Graha Pertamina, Gambir.

Selama menjalankan kegiatan magang, penulis diikutsertakan untuk memiliki peran dan tanggung jawab pada 4 divisi tersebut, baik sebagai *support* maupun bertanggung jawab penuh atas kegiatan dari divisi tersebut.

