

## BAB II

### GAMBARAN UMUM PERUSAHAAN

#### 2.1 Sejarah Singkat Perusahaan

PT Perwiratama Darmaguna, yang secara luas lebih dikenal oleh masyarakat dengan nama entitas komersial **PERDANA MOTOR**, merupakan sebuah perusahaan otomotif yang secara resmi didirikan pada tanggal 29 Mei 1994. Sejak fase awal pendiriannya, perusahaan ini telah menempati lokasi yang sangat strategis di pusat aktivitas ekonomi, yakni di Jl. Jend. H. Amir Machmud No. 470, Cibabat, Kota Cimahi. Pada periode awal operasionalnya, Perdana Motor memulai langkah bisnisnya sebagai perusahaan rintisan (*startup*) dengan skala organisasi yang masih cukup sederhana dan terbatas. Saat itu, kekuatan sumber daya manusia perusahaan hanya didukung oleh sekitar 20 orang karyawan yang berdedikasi tinggi, di mana operasional bisnis dipusatkan secara intensif pada dua layanan fundamental, yaitu H1 atau *Sales* (Penjualan Unit Motor) dan H2 atau *Service* (Layanan Bengkel/Purna Jual).

Seiring dengan perjalanan waktu dan dinamika industri otomotif yang terus berkembang, PT Perwiratama Darmaguna menunjukkan trajektori pertumbuhan yang sangat pesat serta signifikan. Transformasi ini bukan merupakan hasil yang instan, melainkan buah dari komitmen berkelanjutan, integritas layanan, serta kerja keras kolektif yang dijunjung tinggi oleh seluruh jajaran manajemen dan staf. Sebagai refleksi dari ekspansi bisnis yang progresif, Perdana Motor kini telah bertransformasi dari

sebuah rintisan kecil menjadi entitas dealer besar yang didukung oleh tenaga kerja profesional berjumlah kurang lebih 90 orang. Peningkatan kapasitas sumber daya manusia ini memungkinkan perusahaan untuk memperluas jangkauan layanannya secara



komprehensif, mencakup aspek H1 (Penjualan), H2 (Bengkel resmi AHASS), dan H3 atau *Sparepart* (Penjualan Suku Cadang Orisinal) untuk memenuhi kebutuhan pelanggan secara terintegrasi.

Hingga saat ini, prestasi dan reputasi yang telah diukir oleh PT Perwiratama Darmaguna di tingkat regional sangat membanggakan dan konsisten. Perdana Motor telah diakui secara resmi dalam jajaran kategori eksklusif sebagai "*Dealer Star*", sebuah predikat yang menunjukkan keunggulan kualitas layanan dan performa bisnis di atas standar rata-rata. Keunggulan perusahaan tidak hanya terbatas pada sektor penjualan unit, namun juga merambah pada sektor layanan teknis, di mana bengkel resmi AHASS milik Perdana Motor tercatat sebagai bengkel dengan jumlah unit masuk (*unit entry*) terbanyak di seluruh wilayah Provinsi Jawa Barat. Pencapaian luar biasa ini menegaskan posisi PT Perwiratama Darmaguna sebagai pemimpin pasar yang tepercaya dan menjadi rujukan utama bagi pengguna sepeda motor di wilayah Cimahi dan sekitarnya.



Gambar 2. 1 Kantor Perdana Motor, Cimahi

UMN  
UNIVERSITAS  
MULTIMEDIA  
NUSANTARA

### **2.1.1 Visi Misi**

Visi Dealer :

- a. Menjadi Dealer penjualan No. 1 di Bandung,

Misi Dealer :

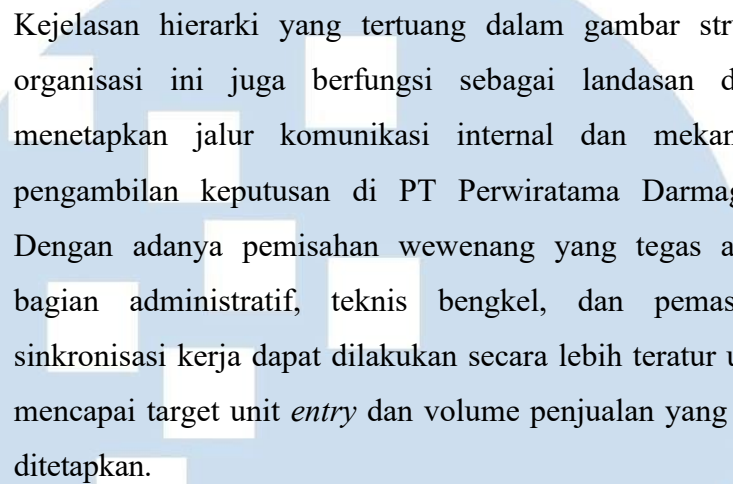
- a. Menjadi Dealer yang dapat memberikan pelayanan terbaik untuk kepuasan dan kebutuhan pelanggan
- b. Menjadi Dealer yang bersinergi eksis di semua mitra bisnis mutualisme
- c. Menjadi Dealer bergengsi di Bandung yang menjalankan fungsi penjualan dan

pelayanan lengkap kepada semua pelanggan

## 2.2 Struktur Organisasi Perusahaan

Visualisasi struktur organisasi PT Perwiratama Darmaguna disajikan sebagai representasi formal dari hierarki manajemen dan pembagian fungsi kerja yang diterapkan di dalam perusahaan. Struktur ini dirancang secara sistematis untuk memastikan bahwa alur komando, koordinasi antar-departemen, serta tanggung jawab operasional dapat berjalan secara efektif guna mendukung pencapaian visi perusahaan sebagai dealer terkemuka. Melalui bagan organisasi tersebut, hubungan pelaporan antara tingkat manajerial puncak hingga staf pelaksana di berbagai lini layanan, mulai dari penjualan unit (H1), layanan bengkel AHASS (H2), hingga distribusi suku cadang (H3), dapat dipetakan dengan jelas.

Secara fungsional, pembagian tugas di dalam struktur organisasi ini mencerminkan spesialisasi peran yang mendukung produktivitas perusahaan, di mana setiap departemen memiliki fokus operasional yang terintegrasi satu sama lain. Penempatan sumber daya manusia yang berjumlah sekitar 90 orang staf dan karyawan didistribusikan ke dalam unit-unit fungsional sesuai dengan kompetensi masing-masing, guna menjamin pelayanan pelanggan yang optimal di wilayah Jawa Barat. Penjelasan mendalam mengenai bagan ini sangat krusial dalam laporan magang, karena posisi penulis sebagai *IT Support Data Analyst* ditempatkan pada titik koordinasi strategis yang bersinggungan dengan berbagai unit kerja di dalam struktur tersebut guna memfasilitasi kebutuhan integrasi data perusahaan.

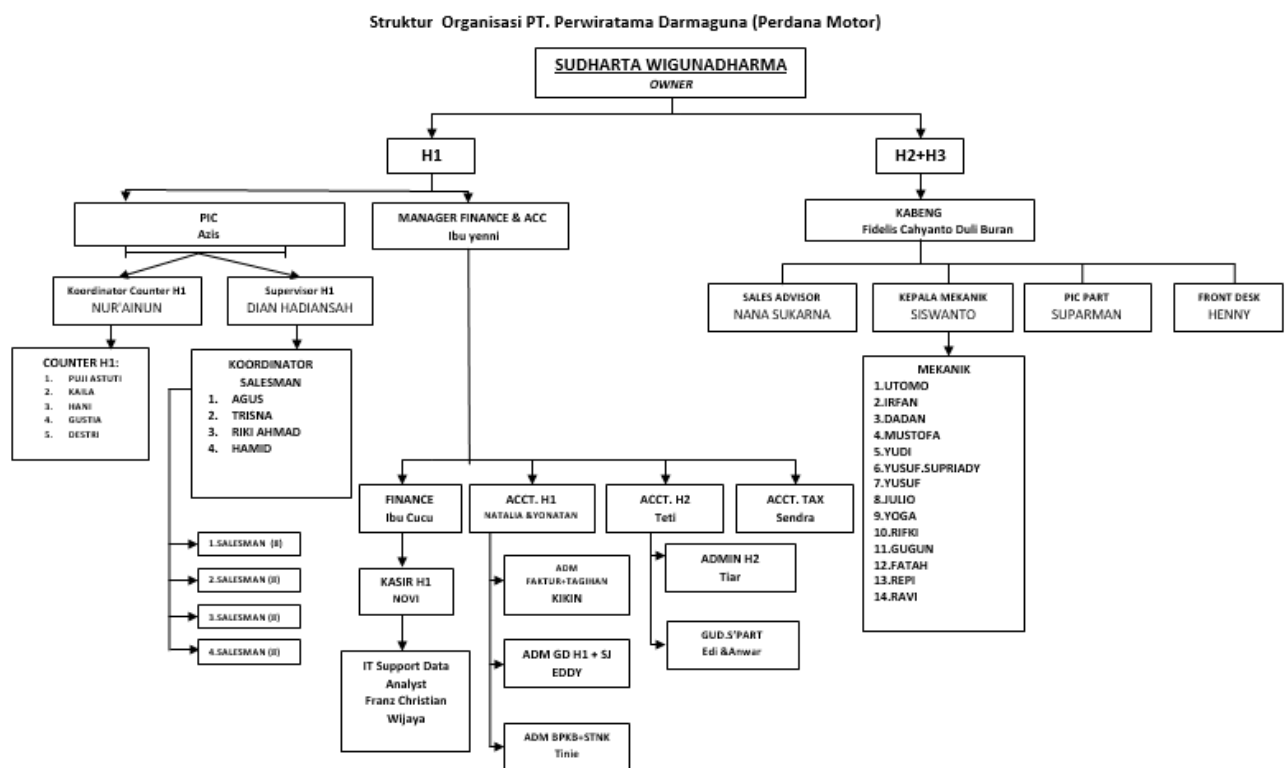


Kejelasan hierarki yang tertuang dalam gambar struktur organisasi ini juga berfungsi sebagai landasan dalam menetapkan jalur komunikasi internal dan mekanisme pengambilan keputusan di PT Perwiratama Darmaguna. Dengan adanya pemisahan wewenang yang tegas antara bagian administratif, teknis bengkel, dan pemasaran, sinkronisasi kerja dapat dilakukan secara lebih teratur untuk mencapai target unit *entry* dan volume penjualan yang telah ditetapkan.

UMN  
UNIVERSITAS  
MULTIMEDIA  
NUSANTARA



Struktur ini menjadi instrumen penting bagi manajemen dalam melakukan pengawasan performa karyawan secara kolektif serta memastikan bahwa setiap aktivitas operasional tetap selaras dengan standar operasional prosedur yang berlaku di jaringan resmi Honda.



Gambar 2.2 Struktur organisasi Perusahaan PT Perwiratama Darmaguna



