

## BAB II

### GAMBARAN UMUM PERUSAHAAN

#### 2.1 Deskripsi Perusahaan



Gambar 2.1 Logo Perusahaan PT Computer Sistem Indonesia[17]

Perjalanan PT Computer Sistem Indonesia berakar dari jaringan global perusahaan pengembang sistem *Enterprise Resource Planning* (ERP) yang memiliki sejarah panjang dalam pengembangan solusi teknologi informasi untuk dunia industri. Induk dari sistem ERP yang mereka tawarkan, yaitu Computer Service Germany, didirikan di Munich, Bavaria, Jerman pada tahun 1988 oleh Bapak Werner Hildebrandt dan Bapak Kurt Lachner sebagai respons atas kebutuhan industri manufaktur terhadap sistem informasi yang mampu mengintegrasikan berbagai proses bisnis secara menyeluruh dan efisien[17]. Pada masa tersebut, banyak perusahaan masih mengelola data secara terpisah antar divisi, sehingga dibutuhkan solusi terpadu yang dapat meningkatkan konsistensi data dan efisiensi operasional.

Sejak pendiriannya, *Computer Service Germany* secara berkelanjutan mengembangkan perangkat lunak ERP yang kemudian dikenal sebagai CS ERP. Sistem ini dirancang untuk mendukung proses bisnis *end-to-end*, mulai dari perencanaan produksi, pengelolaan persediaan, pembelian, penjualan, hingga

akuntansi dan pelaporan keuangan. Pengembangan CS ERP dilakukan dengan pendekatan modular dan fleksibel, sehingga dapat disesuaikan dengan karakteristik dan kebutuhan masing-masing perusahaan, khususnya di sektor manufaktur yang memiliki proses bisnis kompleks dan dinamis[17].

Seiring dengan meningkatnya kebutuhan global terhadap sistem ERP yang terintegrasi, Computer Service Germany melakukan ekspansi ke berbagai wilayah, termasuk kawasan Asia. Dalam proses ekspansi ini, perusahaan menjalin kerja sama dan kemitraan strategis dengan perusahaan lokal di berbagai negara, termasuk Indonesia, guna memastikan implementasi sistem ERP dapat berjalan sesuai dengan kondisi bisnis, regulasi, serta kebutuhan pasar setempat. Pendekatan ini memungkinkan adaptasi sistem yang lebih optimal dibandingkan dengan penerapan solusi ERP secara langsung tanpa dukungan lokal.

Sebagai bagian dari strategi ekspansi tersebut, PT Computer Sistem Indonesia hadir sebagai entitas lokal yang berperan dalam menyediakan layanan implementasi, pemeliharaan, serta pengembangan sistem ERP di Indonesia. Perusahaan ini secara resmi tercatat sebagai badan hukum yang beralamat di MY REPUBLIC PLAZA (sebelumnya Green Office Park 6) Lantai 3 Unit 9B, Jalan BSD Grand Boulevard, Kabupaten Tangerang, yang menjadi pusat aktivitas operasional dan pengembangan sistem[17]. Keberadaan entitas lokal ini memungkinkan layanan yang lebih responsif, komunikasi yang lebih efektif dengan klien, serta dukungan teknis yang berkelanjutan.

Dalam menjalankan aktivitas bisnisnya, PT Computer Sistem Indonesia tidak hanya berfokus pada implementasi awal sistem ERP, tetapi juga menyediakan berbagai layanan lanjutan. Layanan tersebut meliputi pemeliharaan sistem (*maintenance*), pengembangan fitur tambahan, integrasi database, serta pengembangan modul pelaporan berbasis web yang terhubung langsung dengan sistem ERP utama. Salah satu bentuk layanan lanjutan tersebut adalah pengembangan dan pemeliharaan sistem CSReport, yang digunakan oleh klien untuk menampilkan laporan operasional dan manajerial secara real time.

Visi dan misi perusahaan diarahkan untuk menjawab tantangan era digital dan transformasi industri 4.0, di mana kecepatan akses informasi, akurasi data, dan kemampuan analisis menjadi faktor penting dalam pengambilan keputusan bisnis. Melalui platform ERP terintegrasi dan solusi reporting berbasis web, PT Computer Sistem Indonesia berupaya membantu klien meningkatkan efisiensi operasional, transparansi data, serta kualitas pengambilan keputusan manajemen. Pada sumber resmi perusahaan disebutkan bahwa CS ERP merupakan “*integrated end to end software solution specially for manufacturing companies*”, yang menegaskan fokus perusahaan pada produktivitas dan efisiensi proses bisnis[17].

Produk dan solusi yang ditawarkan mencakup berbagai modul utama seperti pengelolaan penjualan, pembelian, persediaan, produksi, akuntansi, hingga laporan keuangan terintegrasi. Selain itu, perusahaan juga mengembangkan modul tambahan seperti web-based reporting, dashboard manajerial, serta integrasi dengan sistem lain yang digunakan oleh klien, sehingga pengguna dapat memperoleh manfaat yang komprehensif dari sistem yang berjalan. Fleksibilitas ini menjadi nilai tambah bagi perusahaan dalam menghadapi kebutuhan klien yang beragam.

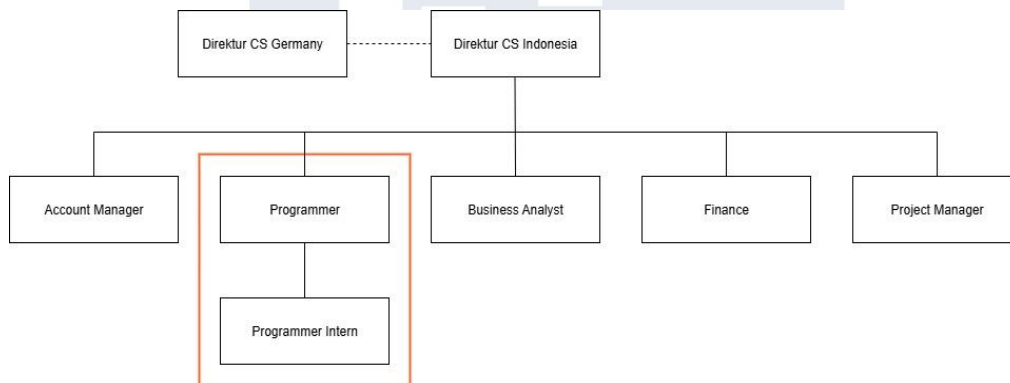
Bidang usaha PT Computer Sistem Indonesia meliputi pengembangan dan penyediaan perangkat lunak ERP seperti *CS Starter*, *CS Business Trading*, dan *CS Business Manufacturing*, layanan implementasi sistem, dukungan teknis berkelanjutan, serta pengembangan modul tambahan berbasis web dan integrasi sistem. Dengan cakupan layanan tersebut, perusahaan mampu mendampingi klien tidak hanya pada tahap awal implementasi, tetapi juga pada fase pengembangan dan optimalisasi sistem dalam jangka panjang.

Dengan demikian, PT Computer Sistem Indonesia memposisikan diri bukan hanya sebagai vendor implementasi ERP, melainkan sebagai mitra teknologi strategis yang mendukung kontinuitas sistem, peningkatan performa, serta adaptasi solusi teknologi sesuai dengan kebutuhan bisnis klien. Peran ini sangat relevan dengan kegiatan magang yang dilakukan, khususnya dalam proyek pemeliharaan

dan pengembangan modul laporan web CSReport 1.5, yang merupakan bagian integral dari ekosistem sistem ERP perusahaan.

## 2.2 Struktur Organisasi Perusahaan

Struktur organisasi di PT Computer Sistem Indonesia terdiri atas beberapa divisi utama yang saling berkoordinasi untuk mendukung proses bisnis dan pengembangan sistem ERP. Pada level tertinggi terdapat Direktur CS Germany dan Direktur CS Indonesia yang memiliki hubungan koordinatif dalam pengawasan proyek dan strategi bisnis. Di bawah manajemen direktur, perusahaan terbagi menjadi beberapa divisi, yaitu Account Manager, Programmer, Business Analyst, Finance, dan Project Manager.



Gambar 2.2 Bagan Struktur Organisasi Perusahaan

Berdasarkan gambar 2.2 divisi Programmer merupakan divisi teknis utama di PT Computer Sistem Indonesia yang memiliki tanggung jawab besar dalam proses pengembangan, pemeliharaan, dan pengoptimalan sistem *Enterprise Resource Planning* (ERP) beserta modul-modul pendukungnya, termasuk aplikasi web reporting seperti CSReport 1.5. Divisi ini menjadi tulang punggung perusahaan dalam memastikan bahwa sistem yang dikembangkan dapat berjalan secara stabil, akurat, dan sesuai dengan kebutuhan operasional klien. Seluruh aktivitas pengolahan logika bisnis, integrasi data, serta penyajian laporan dilakukan melalui peran dan fungsi divisi Programmer.

Dalam pelaksanaan tugasnya, divisi Programmer menangani berbagai aktivitas teknis mulai dari analisis teknis sistem, pengembangan fitur baru,

perbaikan bug, hingga peningkatan performa aplikasi. Programmer bertanggung jawab memastikan bahwa setiap modul yang dikembangkan mampu berkomunikasi dengan basis data secara efisien, menghasilkan data yang konsisten, serta menampilkan informasi dalam bentuk laporan yang mudah dipahami oleh pengguna. Pada sistem CSReport 1.5, divisi Programmer juga berperan dalam memigrasikan sistem dari versi sebelumnya, melakukan penyesuaian struktur kode, serta menyelaraskan tampilan antarmuka agar lebih modern dan sesuai dengan standar aplikasi web terkini.

Posisi Programmer Intern merupakan bagian dari divisi Programmer yang berfungsi sebagai pendukung proses pengembangan sistem. Dalam peran ini, peserta magang terlibat langsung dalam aktivitas teknis sehari-hari, seperti memahami struktur kode aplikasi, melakukan modifikasi tampilan laporan, memperbaiki kesalahan logika program, serta mengimplementasikan permintaan fitur baru dari klien. Seluruh tugas yang diberikan kepada Programmer Intern dilakukan di bawah bimbingan dan supervisi programmer senior, sehingga setiap pekerjaan tetap mengikuti standar pengkodean, keamanan sistem, serta kualitas aplikasi yang diterapkan oleh perusahaan.

Selama menjalani kegiatan magang, Programmer Intern juga berperan dalam proses maintenance sistem, yaitu menjaga agar aplikasi yang sudah berjalan tetap stabil dan bebas dari gangguan teknis. Maintenance ini meliputi penelusuran sumber error pada sistem, perbaikan bug yang dilaporkan oleh pengguna, serta pengujian ulang fitur setelah dilakukan pembaruan. Proses ini sangat penting mengingat sistem ERP dan web reporting digunakan secara aktif oleh klien dalam mendukung kegiatan operasional dan pengambilan keputusan bisnis.

Selain itu, divisi Programmer memiliki peran penting dalam pengembangan dan pembaruan tampilan (*User Interface*) laporan agar lebih informatif dan mudah digunakan. Dalam konteks CSReport 1.5, banyak pekerjaan difokuskan pada penyesuaian layout laporan, pengaturan struktur tabel, serta penyederhanaan tampilan visual tanpa mengubah logika bisnis yang sudah berjalan. Hal ini

dilakukan untuk meningkatkan pengalaman pengguna sekaligus memastikan konsistensi data antara versi lama dan versi terbaru sistem.

Programmer Intern juga dilibatkan dalam proses pengujian sistem (*testing*), baik secara fungsional maupun visual. Setiap fitur yang dikembangkan atau diperbarui harus melalui tahap pengujian untuk memastikan bahwa perubahan yang dilakukan tidak menimbulkan error baru atau mengganggu fungsi lain dalam sistem. Pengujian ini dilakukan dengan menggunakan data aktual maupun data simulasi, sehingga hasil laporan dapat diverifikasi tingkat keakuratannya sebelum digunakan oleh klien.

Dalam pelaksanaannya, aktivitas divisi Programmer tidak terlepas dari proses koordinasi internal. Programmer Intern secara rutin berkomunikasi dengan programmer senior untuk melaporkan progres pekerjaan, mendiskusikan kendala teknis, serta menerima arahan terkait solusi yang harus diterapkan. Proses koordinasi ini membantu meningkatkan pemahaman peserta magang terhadap alur kerja profesional di bidang pengembangan perangkat lunak, khususnya pada sistem ERP berskala perusahaan.

Melalui keterlibatan langsung di divisi Programmer, peserta magang memperoleh pengalaman praktis yang sangat relevan dengan bidang teknologi informasi, terutama dalam pengembangan aplikasi berbasis web dan sistem ERP. Pengalaman ini tidak hanya meningkatkan kemampuan teknis dalam pemrograman dan pengelolaan basis data, tetapi juga melatih ketelitian, kemampuan analisis masalah, serta kedisiplinan dalam mengikuti standar kerja profesional. Dengan demikian, posisi Programmer Intern di divisi Programmer memiliki peran yang signifikan dalam mendukung keberhasilan proyek sekaligus menjadi sarana pembelajaran yang bernilai tinggi bagi pengembangan kompetensi peserta magang.

### **2.3 Portfolio Perusahaan**

Sejak berdiri, PT Computer Sistem Indonesia telah menjalin kerja sama dengan berbagai perusahaan dari sektor industri yang beragam, terutama dalam

penyediaan layanan *Enterprise Resource Planning (ERP)* serta sistem informasi terintegrasi yang mendukung proses bisnis klien secara menyeluruh. Pengalaman perusahaan dalam mengembangkan dan mengimplementasikan sistem ERP telah membentuk portofolio proyek yang luas, baik dari segi jenis industri, skala perusahaan, maupun kompleksitas sistem yang diterapkan. Portofolio ini menjadi indikator penting dalam menilai kapabilitas perusahaan dalam menghadirkan solusi teknologi yang stabil, adaptif, dan berkelanjutan.

Berbekal pengalaman panjang dalam pengembangan perangkat lunak untuk industri manufaktur, distribusi, dan retail, PT Computer Sistem Indonesia berhasil membangun reputasi sebagai penyedia solusi digital yang andal dan efisien. Setiap proyek yang dikerjakan tidak hanya berorientasi pada penyediaan sistem, tetapi juga pada pemahaman mendalam terhadap proses bisnis klien. Dengan pendekatan ini, sistem ERP yang diimplementasikan dapat disesuaikan secara optimal dengan kebutuhan operasional masing-masing perusahaan, baik dari sisi alur kerja, struktur organisasi, maupun kebutuhan pelaporan manajemen.

Kerja sama yang dijalin oleh PT Computer Sistem Indonesia umumnya mencakup berbagai tahapan layanan, mulai dari analisis kebutuhan bisnis, implementasi sistem inti, pengembangan modul tambahan, hingga pemeliharaan dan peningkatan sistem pasca-implementasi. Selain itu, perusahaan juga menyediakan layanan integrasi antar sistem, pengembangan laporan operasional dan analitis berbasis web, serta pendampingan teknis jangka panjang. Hal ini menunjukkan bahwa perusahaan tidak hanya berperan sebagai vendor perangkat lunak, tetapi juga sebagai mitra teknologi yang mendukung keberlanjutan sistem informasi klien.

Dalam sektor manufaktur dan industri berskala besar, PT Computer Sistem Indonesia telah bekerja sama dengan berbagai perusahaan, antara lain Chiyoda Kogyo Indonesia, Kahatex Project, Kahatex Socks, PT Kiyokuni Indonesia, Induktorindo Utama, SEIKOU Seat Cover, Zinkpower Austrindo, serta ZPME (Zinkpower Middle East). Proyek-proyek pada sektor ini umumnya memiliki

tingkat kompleksitas yang tinggi, mengingat proses bisnis manufaktur melibatkan banyak tahapan produksi, pengelolaan material, pengendalian kualitas, serta koordinasi antar departemen.

Implementasi sistem ERP pada perusahaan manufaktur difokuskan pada integrasi modul produksi, persediaan, *purchasing*, *Quality Control (QC)*, dan pelaporan. Sistem yang dikembangkan memungkinkan perusahaan klien untuk memantau proses produksi secara real time, mengelola stok bahan baku dan barang jadi dengan lebih akurat, serta meningkatkan efisiensi alur kerja pabrik. Salah satu contoh implementasi yang menonjol adalah pengembangan modul *Quality Control* pada Induktorindo Utama, yang bertujuan untuk meningkatkan akurasi pemeriksaan kualitas produk dan mempercepat proses pengolahan data hasil inspeksi. Modul ini membantu perusahaan dalam meminimalkan kesalahan produksi serta meningkatkan konsistensi standar kualitas.

Selain itu, kerja sama dengan perusahaan internasional seperti ZPME (Zinkpower Middle East) menunjukkan bahwa sistem yang dikembangkan oleh PT Computer Sistem Indonesia memiliki fleksibilitas dan skalabilitas yang memadai untuk diterapkan pada lingkungan bisnis lintas negara. Hal ini juga mencerminkan kemampuan perusahaan dalam menyesuaikan sistem dengan standar operasional dan kebutuhan bisnis yang beragam.

Di sektor distribusi dan retail, PT Computer Sistem Indonesia juga menangani berbagai proyek pengembangan sistem informasi untuk klien seperti Toko Mama, TOKO MAMA DC, Toko Pancing Siliwangi, dan Sunflower. Pada sektor ini, fokus pengembangan sistem lebih diarahkan pada pengelolaan transaksi penjualan, pencatatan stok barang, serta penyusunan laporan operasional yang mendukung pengambilan keputusan harian.

Sistem ERP dan modul pendukung yang diterapkan memungkinkan perusahaan retail untuk memantau pergerakan barang secara lebih presisi, mengurangi risiko kehabisan stok atau overstock, serta meningkatkan akurasi pencatatan transaksi. Selain itu, pengembangan laporan berbasis web memberikan

kemudahan bagi manajemen dalam memantau performa penjualan dan persediaan tanpa harus bergantung pada proses pelaporan manual.

PT Computer Sistem Indonesia juga bekerja sama dengan perusahaan di sektor makanan dan industri pengolahan, seperti PT Bali Maya Permai Food Canning Industry. Pada sektor ini, sistem ERP berperan penting dalam mengelola rantai pasok, persediaan bahan baku, serta pelaporan produksi yang membutuhkan ketelitian tinggi. Implementasi sistem yang terintegrasi membantu perusahaan dalam menjaga kualitas produk serta efisiensi proses produksi dan distribusi.

Selain manufaktur, distribusi, dan retail, PT Computer Sistem Indonesia juga menjalin kerja sama dengan berbagai perusahaan di bidang layanan dan perdagangan, seperti FNB Project, Nusantara Parkerizing, Prima Aleksindo PT, dan Sinar Mulia Indomedika. Keberagaman sektor ini menunjukkan bahwa solusi ERP dan layanan teknologi yang ditawarkan memiliki fleksibilitas tinggi dan dapat disesuaikan dengan karakteristik operasional yang berbeda-beda.

Beberapa proyek berskala besar lainnya juga tercatat dalam portofolio perusahaan, seperti GAP Implementation, Leading Garment (Amagrsoft), dan Itsam Global Indonesia. Proyek-proyek ini menuntut integrasi menyeluruh antar modul ERP, termasuk modul produksi, *purchasing*, penjualan, pergudangan, dan akuntansi. Dalam proyek semacam ini, PT Computer Sistem Indonesia tidak hanya berfokus pada aspek teknis, tetapi juga memberikan pendampingan dalam proses adaptasi sistem oleh pengguna, pelatihan, serta penyempurnaan aplikasi sesuai dengan kebutuhan operasional yang berkembang.

Secara keseluruhan, portofolio klien yang dimiliki oleh PT Computer Sistem Indonesia menggambarkan kapasitas perusahaan dalam menyediakan solusi teknologi yang komprehensif dan stabil. Jangkauan kerja sama yang mencakup perusahaan lokal maupun internasional menunjukkan bahwa perusahaan memiliki kompetensi teknis yang kuat, keandalan dalam implementasi sistem ERP, serta kemampuan untuk beradaptasi terhadap kebutuhan unik setiap klien.