

BAB 2

GAMBARAN UMUM PERUSAHAAN

2.1 Sejarah Singkat Perusahaan

Kompas Gramedia merupakan perusahaan multi-industri yang berdiri sejak tahun 1963 di Indonesia. Perusahaan ini didirikan oleh dua tokoh, P.K. Ojong dan Jakob Oetama, yang berawal dari penerbitan Majalah Intisari sebagai upaya menyediakan bacaan berkualitas bagi masyarakat. Tak lama kemudian, keduanya meluncurkan surat kabar Kompas, yang namanya diusulkan langsung oleh Presiden Soekarno dengan harapan dapat menjadi penunjuk arah bagi bangsa Indonesia, layaknya fungsi sebuah kompas [1]. Logo Kompas Gramedia dapat dilihat pada Gambar 2.1.



Gambar 2.1 Logo PT. Kompas Gramedia.

Seiring waktu, Kompas Gramedia berkembang pesat dengan melebarkan sayap ke berbagai sektor bisnis. Saat ini, perusahaan memiliki delapan pilar utama yang mencakup bidang media, ritel dan penerbitan, perhotelan, manufaktur, penyelenggaraan acara, edukasi, properti, hingga digital. Jaringan bisnis Kompas Gramedia telah menjangkau lebih dari 30 provinsi di Indonesia, didukung oleh lebih dari 18.000 karyawan.

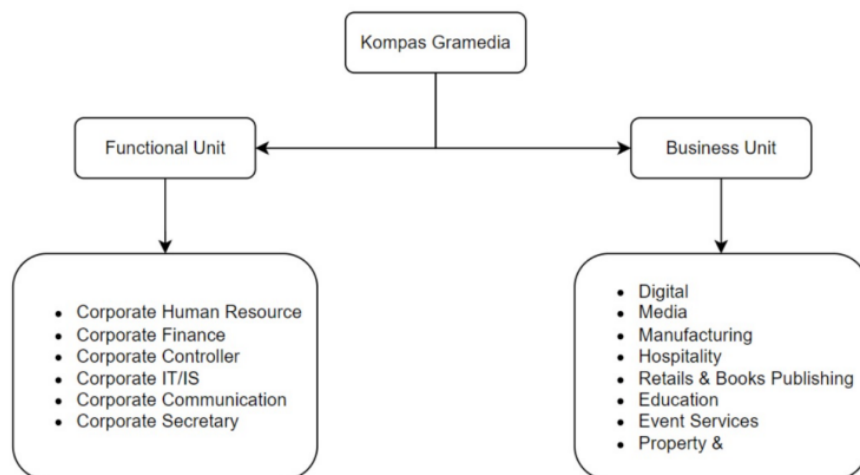
Kompas Gramedia berkomitmen untuk menjunjung tinggi nilai-nilai kemanusiaan, keberagaman, dan etika jurnalistik. Selain berperan aktif dalam dunia media dan informasi, perusahaan ini juga turut mendorong pelestarian budaya dan pendidikan nasional melalui berbagai inisiatif dan program yang dijalankan secara berkelanjutan.

2.2 Visi dan Misi Perusahaan

Kompas Gramedia memiliki visi dan misi untuk menjadi perusahaan yang terbesar, terbaik, terpadu, dan tersebar di Asia Tenggara melalui usaha berbasis pengetahuan yang menciptakan masyarakat terdidik, tercerahkan, menghargai kebhinekaan, dan adil sejahtera [1].

2.3 Struktur Organisasi Perusahaan

Kompas Gramedia memiliki dua unit utama, yaitu functional unit dan business unit. Functional unit berfokus pada pengendalian biaya operasional, pelayanan pelanggan, serta penelitian dan pengembangan, sedangkan business unit berfokus pada pengembangan bisnis untuk menghasilkan keuntungan. Struktur organisasi lengkap dapat dilihat pada Gambar 2.2.

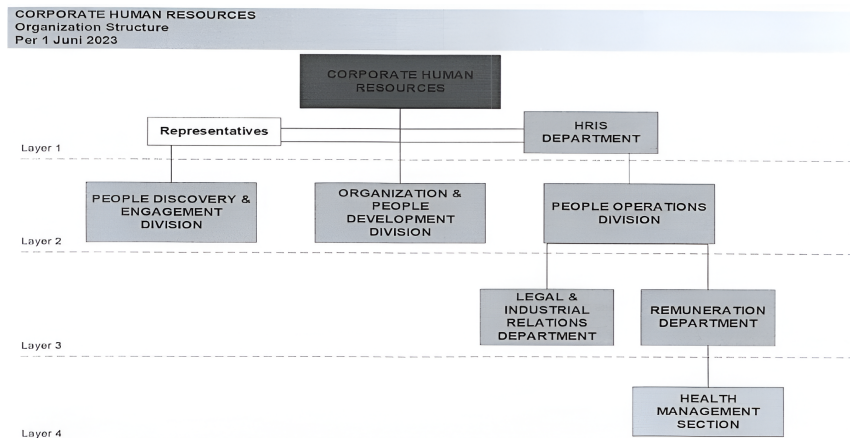


Gambar 2.2 Struktur Organisasi Kompas Gramedia.

Sumber: Dokumentasi Perusahaan

Selama periode magang, penulis ditempatkan di salah satu Functional Unit yaitu di Corporate Human Resources (CHR) pada Departemen Human Resource Information System (HRIS). Unit Corporate Human Resources (CHR) dipimpin oleh B. Sigit Suryanto sebagai CHR Director dan memiliki tugas untuk mengelola dan mengembangkan sumber daya manusia di Kompas Gramedia melalui sistem pengelolaan, dengan tujuan untuk menciptakan lingkungan kerja yang kondusif dan meningkatkan tingkat produktivitas. Berikut adalah struktur organisasi Corporate

Human Resources (CHR).

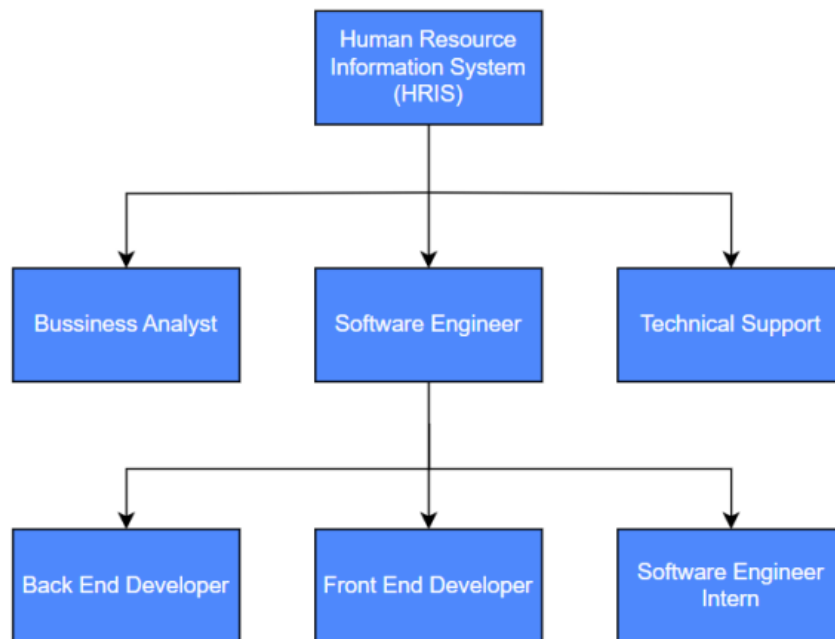


Gambar 2.3 Struktur Organisasi *Corporate Human Resources(CHR)*.

Sumber: Dokumentasi Perusahaan

Departemen Human Resource Information System (HRIS) yang dipimpin oleh FX. Endri Hermanto sebagai HRIS Manager, memiliki tugas untuk mengembangkan, mengelola dan mendukung keperluan Information System di dalam Corporate Human Resources (CHR) seperti di People Discovery and Engagement Division, Organization and People Development Division, dan People Operations Division. Berikut adalah struktur organisasi Departemen Human Resource Information System (HRIS).

U M N
U N I V E R S I T A S
M U L T I M E D I A
N U S A N T A R A



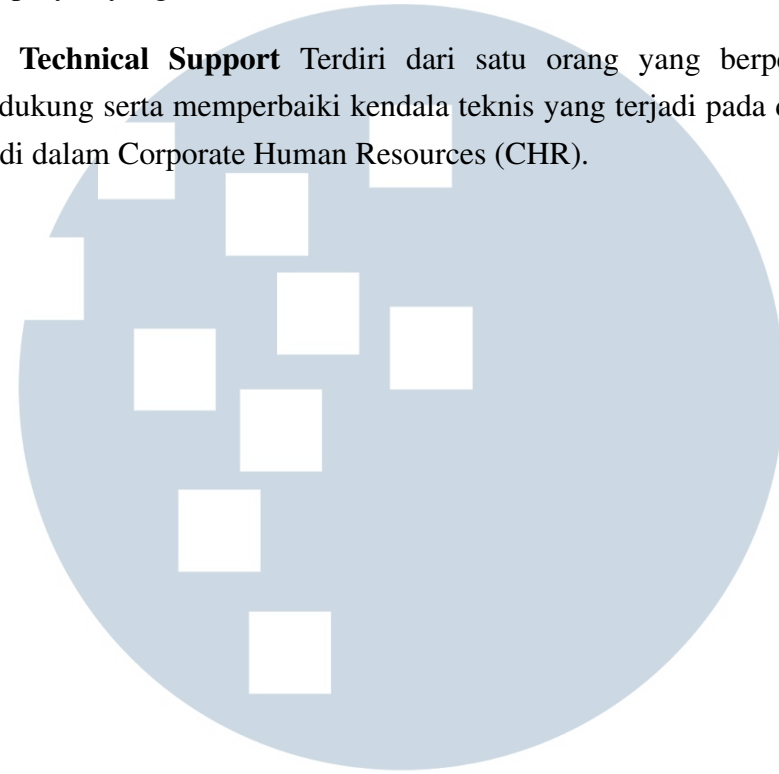
Gambar 2.4 Struktur Organisasi *Human Resources Information System(HRIS)*.

Sumber: Dokumentasi Perusahaan

Di dalam Departemen HRIS terdapat tiga tim utama, yaitu sebagai berikut:

1. **Tim Business Analyst** Terdiri dari dua orang yang berperan untuk menganalisis proses bisnis dan melakukan *testing* terhadap aplikasi yang dikembangkan oleh HRIS.
2. **Tim Software Engineer** Terdiri dari delapan orang, yang mencakup:
 - Satu *Senior Software Engineer* yang berperan sebagai pemimpin tim Software Engineer dan bertanggung jawab dalam supervisi proyek yang dikerjakan.
 - Satu *Back End Developer* yang mengerjakan ERP Odoo dan pembuatan API.
 - Satu *Front End Developer* yang bertanggung jawab untuk mengembangkan serta memperbaiki *bug* yang ditemukan pada proyek aplikasi HRIS, serta melakukan supervisi dan pengecekan terhadap hasil pekerjaan para *Software Engineer Intern*.

- Lima *Software Engineer Intern* yang masing-masing mengerjakan proyek yang berbeda-beda.
3. **Tim Technical Support** Terdiri dari satu orang yang berperan untuk mendukung serta memperbaiki kendala teknis yang terjadi pada departemen lain di dalam Corporate Human Resources (CHR).



UMN
UNIVERSITAS
MULTIMEDIA
NUSANTARA