

BAB II

GAMBARAN UMUM PERUSAHAAN

2.1 Sejarah Singkat Perusahaan

“Kompas Gramedia merupakan salah satu perusahaan terkemuka di Indonesia yang bergerak di bidang media sejak tahun 1963. Perusahaan ini didirikan oleh Petrus Kanisius (P.K.) Ojong dan Jakob Oetama, bersama J. Adisubrata serta Irawati SH, dengan kantor pusat berlokasi di Jl. Palmerah Selatan 22–28, Jakarta Pusat 10270. Perjalanan bisnis Kompas Gramedia dimulai dengan terbitnya majalah bulanan *Intisari* pada 17 Agustus 1963, yang hadir untuk memberikan bacaan inspiratif sekaligus membuka wawasan masyarakat Indonesia. Hampir tiga tahun kemudian, tepatnya pada 28 Juni 1965, Kompas Gramedia meluncurkan surat kabar *Kompas* yang awalnya digagas sebagai media tandingan untuk melawan dominasi pers komunis pada masa itu. Melihat perkembangan usaha yang sangat pesat serta berlandaskan semangat untuk turut meningkatkan kesejahteraan masyarakat melalui penciptaan lapangan kerja, P.K. Ojong kemudian melakukan diversifikasi bisnis. Salah satu langkah pentingnya adalah dengan mendirikan Toko Buku Gramedia pada 2 Februari 1970, yang bertujuan memperluas distribusi produk serta menghadirkan akses terhadap buku-buku, termasuk terbitan dari luar negeri.”

Pada tahun 2010, VCBL Kompas mulai mendirikan pusat riset dan inovasi sebagai langkah awal pengembangan perusahaan di bidang teknologi informasi. Fasilitas ini menjadi wadah untuk menciptakan berbagai produk dan layanan digital yang berlandaskan pada kebutuhan masyarakat modern. Selanjutnya, pada tahun 2018, VCBL Kompas kembali mengembangkan sayap bisnisnya dengan mendirikan divisi *Creative Digital Media*, sebuah unit usaha yang berfokus pada penyediaan konten digital serta solusi pemasaran berbasis teknologi. Hingga saat ini, VCBL Kompas terus berkomitmen untuk menghadirkan inovasi di bidang teknologi dan industri kreatif, sekaligus mendukung pertumbuhan ekonomi digital di Indonesia.

Seiring dengan meningkatnya tren penggunaan internet sebagai sumber informasi, Gramedia turut menyesuaikan arah bisnisnya. Harian Kompas kemudian meluncurkan versi daring melalui <http://www.kompas.com> Pada tahun 1998, versi *online* ini berkembang menjadi unit usaha tersendiri di bawah naungan PT Kompas Cyber Media (KCM). Kini, Kompas *online* telah berevolusi dan dikenal dengan nama Kompas.com.

Pada tahun 2006, Kompas Gramedia mendirikan Universitas Multimedia Nusantara (UMN), sebuah perguruan tinggi yang dikelola oleh Yayasan Media Informasi Kompas Gramedia dengan basis pembelajaran berlandaskan teknologi informasi dan komunikasi. Selanjutnya, pada tahun 2021, Kompas Gramedia kembali mengembangkan bidang pendidikan dengan mendirikan Multimedia Nusantara Politeknik, sebuah perguruan tinggi vokasi yang berfokus pada penciptaan sarjana terapan unggul di bidang teknologi dan industri kreatif.

2.1.1 Visi Misi

“Visi dan misi Kompas Gramedia adalah menjadi perusahaan yang terbesar, terbaik, terpadu, dan tersebar di Asia Tenggara melalui usaha berbasis pengetahuan yang menciptakan masyarakat terdidik, tercerahkan, menghargai kebhinekaan, dan adil Sejahtera” (Kompasgramedia, 2024).

“Visi *Corporate Comptroller* adalah menjadi pengendali dan pengawas keuangan serta konsulen perpajakan yang handal bagi unit bisnis Kompas Gramedia. Misi *Corporate Comptroller* adalah memastikan terlaksananya pengendalian operasional dan sistem keuangan yang baik, menyediakan analisa keuangan yang cepat dan akurat, memberikan pembinaan dan pelatihan sistem keuangan serta, konsultasi perpajakan sesuai peraturan” (Kompasgramedia, 2024).

2.1.2 Nilai Perusahaan

“Kompas Gramedia selalu menanamkan lima nilai utama perusahaan yang dikenal dengan 5C yang terdiri dari *Caring*, *Credible*, *Competent*, *Competitive*, dan *Customer Delight*. Berikut adalah penjelasannya:

A. *Caring*

“Nilai ini berlandaskan filosofi *Humanisme Transendental*, yakni menjunjung tinggi rasa kemanusiaan dengan keyakinan bahwa segala sesuatu berlangsung atas kehendak Tuhan Yang Maha Kuasa.”

B. *Credible*

“Nilai ini berpijak pada pemahaman bahwa manusia dalam bekerja selalu memiliki dimensi sosial yang menuntut adanya interaksi timbal balik dengan lingkungannya. Apabila seseorang melaksanakan tanggung jawab dengan penuh keikhlasan, disiplin, konsistensi, dan profesionalisme, maka ia akan menjadi pribadi yang dipercaya serta dapat diandalkan oleh orang lain.”

C. *Competent*

“Nilai ini didasarkan pada filosofi bahwa bekerja tidak hanya sekadar sarana untuk bertahan hidup, tetapi juga sebagai jalan untuk mencapai aktualisasi diri dan mengembangkan potensi sebagai manusia seutuhnya.”

D. *Competitive*

“Nilai ini menekankan pentingnya keberanian menghadapi ketidakpastian di era modern. Dengan kecerdasan mental, tantangan dapat diubah menjadi peluang sehingga mendorong seseorang untuk terus berkembang, unggul, dan memiliki daya saing yang tinggi.”

E. *Customer Delight*

“Nilai ini berlandaskan prinsip memenangkan hati pelanggan dengan memberikan pelayanan terbaik, bahkan melampaui apa yang mereka harapkan, sehingga tercipta kepuasan dan loyalitas.

2.2 Unit Usaha Perusahaan

Terdapat beberapa unit usaha Kompas Gramedia yang dikerjakan selama melaksanakan kerja magang. Berikut adalah nama unit usaha dan juga gambaran umum unit usaha Kompas Gramedia:

A. PT VCB

Unit usaha Kompas Gramedia yang bergerak di bidang periklanan.

B. PT TPB

Unit usaha Kompas Gramedia yang bergerak di bidang layanan media.

C. PT KCMP

Unit usaha Kompas Gramedia yang bergerak di bidang layanan media.

D. PT ADT

Unit usaha Kompas Gramedia yang bergerak di bidang layanan media dan cetak.

E. PT UKB

Unit usaha Kompas Gramedia yang bergerak di bidang properti.

F. PT CFD

Unit usaha Kompas Gramedia yang bergerak di bidang percetakan.

G. PT ACD

Unit usaha Kompas Gramedia yang bergerak di bidang percetakan.

H. PT CKK

Unit usaha Kompas Gramedia yang bergerak di bidang manufaktur.

I. PT GAD

Unit usaha Kompas Gramedia yang bergerak di bidang retail dan penerbitan.

J. PT AFK

Unit usaha Kompas Gramedia yang bergerak di bidang kebudayaan.

K. PT JPP

Unit usaha Kompas Gramedia yang bergerak di bidang distribusi media cetak.

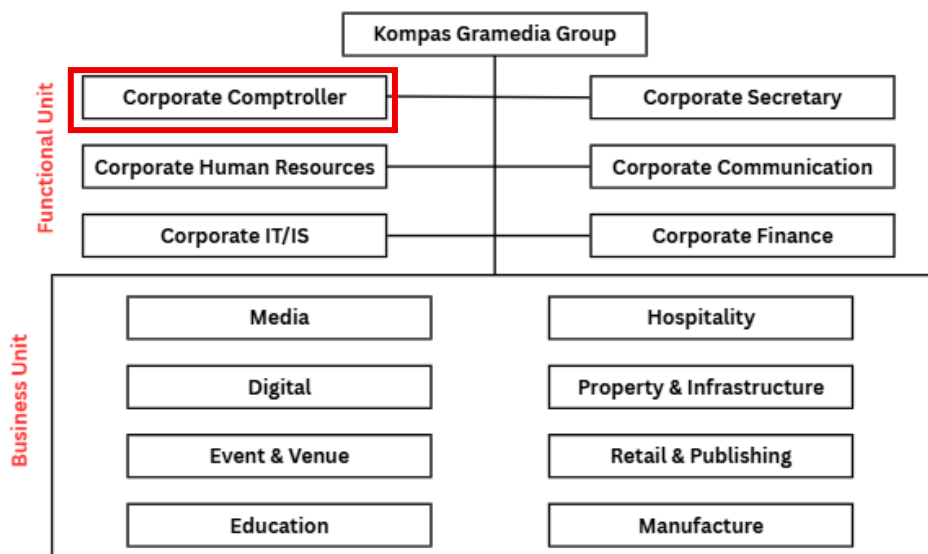
L. PT TRZ

Unit usaha Kompas Gramedia yang bergerak di bidang layanan media.

2.3 Struktur Organisasi Perusahaan

2.3.1 Struktur Organisasi Perusahaan

“Dalam struktur organisasinya, Kompas Gramedia memiliki dua jenis unit, yaitu *functional unit* (unit fungsional) dan *business unit* (unit bisnis). Unit fungsional berperan sebagai penunjang yang mendukung kelancaran operasional unit bisnis, sementara unit bisnis berfokus pada penciptaan keuntungan bagi perusahaan. Adapun struktur organisasi Kompas Gramedia adalah sebagai berikut:



Gambar 2. 1 Struktur Organisasi Kompas Gramedia

Sumber: Data Perusahaan

2.3.1.1 *Functional Unit*

“*Functional unit* dalam Kompas Gramedia tidak berfokus dalam menghasilkan pendapatan, unit ini lebih berfokus untuk melakukan peningkatan efektivitas dan efisiensi operasional perusahaan untuk membantu bisnis unit sehingga memiliki peran sebagai *Cost Center*. Berikut ini merupakan penjelasan yang ada pada Kompas Gramedia pada tahun 2024:”

1. *Corporate Human Resources*

Unit ini berperan dalam mengelola seluruh aspek yang berkaitan dengan sumber daya manusia (SDM) di Kompas Gramedia, mulai dari proses

rekrutmen, pengembangan kompetensi, hingga peningkatan kesejahteraan karyawan.

2. *Corporate Finance*

Corporate Finance bertanggung jawab sebagai pengendali anggaran kas perusahaan sekaligus pengelola keuangan secara tepat dan andal, termasuk dalam memastikan pembayaran kewajiban utang perusahaan.

3. *Corporate Comptroller*

Unit ini memiliki peran aktif dalam melakukan pengendalian dan pengawasan keuangan, serta bertindak sebagai konsultan perpajakan yang kompeten. Selain itu, *Corporate Comptroller* juga memastikan bahwa sistem keuangan dan pengendalian internal perusahaan berjalan efektif dan efisien sehingga menghasilkan informasi yang akurat.

4. *Corporate IT/IS*

Corporate IT/IS bertugas mengelola seluruh sumber daya teknologi informasi perusahaan melalui pengembangan perangkat lunak maupun perangkat keras sesuai perkembangan teknologi terbaru. Dengan demikian, sistem informasi perusahaan tetap mutakhir, serta mampu mendukung kelancaran operasional secara lebih efisien dan efektif.

5. *Corporate Secretary*

Corporate Secretary berfungsi sebagai penghubung antar unit bisnis di Kompas Gramedia sekaligus bertindak sebagai koordinator yang mengatur serta mengawasi berbagai kegiatan perusahaan agar selaras dan tidak saling bertentangan.

6. *Corporate Communication*

Unit ini bertugas membangun, menginformasikan, serta memperkuat citra positif perusahaan baik kepada pihak internal maupun eksternal. Selain itu, *Corporate Communication* juga berperan meningkatkan kesadaran publik (*awareness*) terhadap perusahaan.

2.3.1.2 *Business Unit*

“Business Unit berfungsi sebagai *cost center* yang bertanggung jawab sekaligus berkontribusi dalam memberikan keuntungan bagi perusahaan. Kompas Gramedia memiliki delapan unit bisnis utama, yaitu:”

1. “*Group of Media*”

“Unit bisnis yang bergerak di bidang jaringan media komunikasi, menghadirkan informasi lengkap dan akurat melalui lebih dari 150 merek media cetak, elektronik, dan siaran. Hal ini menjadikan Kompas Gramedia sebagai salah satu perusahaan media terbesar di Indonesia.”

2. “*Group of Retail and Publishing*”

“Unit bisnis yang berfokus pada penerbitan dan distribusi literasi, meliputi tujuh penerbit buku serta lebih dari 120 jaringan toko yang tersebar di seluruh Indonesia. Melalui produk literasi berkualitas dan berbagai produk lainnya, Kompas Gramedia berkomitmen untuk mencerahkan kehidupan bangsa.”

3. “*Group of Hospitality*”

“Unit bisnis yang mengelola hotel dan *resort* dengan sentuhan keramahan khas Indonesia. Saat ini telah hadir lebih dari 110 jaringan hotel yang tersebar di Indonesia dan Singapura.”

4. “*Group of Manufacture*”

“Unit bisnis yang beroperasi di bidang produksi media cetak, kemasan, dan buku pelajaran. Dengan fasilitas percetakan dan produksi modern, Kompas Gramedia terus menghadirkan layanan terbaik di bidang ini.”

5. “*Group of Education*”

“Unit bisnis yang bergerak di bidang pendidikan melalui penyelenggaraan 1 universitas, 1 perguruan tinggi vokasi, serta 6 lembaga pendidikan.

Kompas Gramedia berkomitmen untuk berkontribusi dalam mencerdaskan bangsa.”

6. “*Group of Event and Venue*”

“Unit bisnis yang menyediakan layanan penyelenggaraan acara, pengelolaan, serta penyediaan tempat untuk mendukung industri *Meeting, Incentive, Convention, and Exhibition (MICE)*. Layanan profesionalnya menjadikan Kompas Gramedia sebagai penyelenggara pameran dan manajemen *venue* terdepan.”

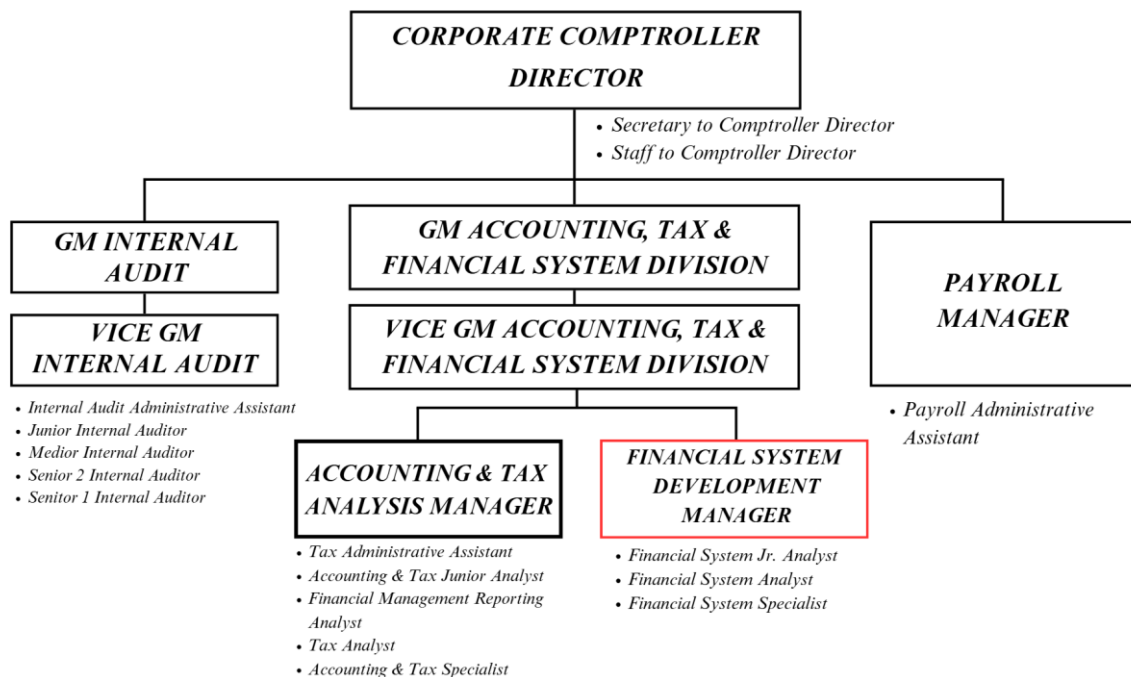
7. “*Group of Property and Infrastructure*”

“Unit bisnis yang berfokus pada pembangunan dan penyewaan gedung, mendukung pemerataan pembangunan melalui pengembangan di bidang properti dan infrastruktur.”

8. “*Group of Digital*”

“Unit bisnis yang menghadirkan berbagai produk digital sebagai solusi modern yang mampu menjawab tantangan zaman, serta menjadi mitra terpercaya bagi pelaku bisnis maupun konsumen.”

2.2.2 Struktur Organisasi *Corporate Comptroller*



Gambar 2. 2 Struktur Organisasi *Corporate Comptroller*

Source: Data Perusahaan

“Terdapat 3 divisi di *Corporate Comptroller* di Kompas Gramedia, yaitu:”

1. “*Accounting, Tax, and Financial System Divission*”

“Divisi yang bertugas untuk merancang dan mengembangkan sistem, mengelola kebijakan, serta melakukan pengawasan operasional terkait proses pencatatan, pembukuan keuangan, dan pelaporan perpajakan. *Financial System Development Manager* bertugas untuk mengatur seluruh sistem keuangan yang ada di Kompas Gramedia, *Financial System Specialist* bertugas untuk mengatur sistem keuangan per tipe *business unit*, *Financial System Analyst* bertugas untuk mengatur sistem keuangan per perusahaan, dan *Financial System Junior Analyst* bertugas untuk membantu *Financial System Analyst*.”

2. “*Internal Audit Divission*”

“Divisi yang bertanggung jawab dalam mengelola kebijakan perusahaan dengan fokus pada pengawasan dan pengendalian internal terhadap seluruh kegiatan keuangan dan operasional, guna meningkatkan efektivitas serta efisiensi kinerja perusahaan”.

3. “Payroll Divission”

“Divisi yang bertugas mengembangkan sistem serta melaksanakan proses pembayaran gaji bagi seluruh karyawan Kompas Gramedia secara tepat waktu dan akurat”.

Selama pelaksanaan kerja magang bagian *Corporate Comptroller* pada divisi *Accounting, Tax, and Financial System*, tepatnya berada di *Financial System Development* sebagai *Financial System Development Intern* dan berada di bawah pengawasan *Financial System Development Specialist* serta membantu bagian *Accounting and Tax*, khususnya *Tax administrative Assistant* dan *Accounting & Tax Junior Analyst* dalam melakukan rekapitulasi dokumen perpajakan dan membuat jurnal.

