

BAB II

GAMBARAN UMUM PERUSAHAAN

2.1 Tentang KompasTV

PT Cipta Megaswara Televisi atau yang lebih dikenal dengan nama KompasTV adalah stasiun televisi swasta nasional di Indonesia yang dimiliki oleh kelompok media besar, Kompas Gramedia Group. KompasTV secara resmi mulai mengudara pada tanggal 9 September 2011 sebagai bagian dari ekspansi bisnis Kompas Gramedia ke industri penyiaran televisi. Perusahaan ini bernaung di bawah unit bisnis KG Media, yang juga menaungi beberapa platform media lainnya seperti Harian Kompas, Kompas.com, Grid Network, dan Radio Sonora. Kehadiran KompasTV memperkuat posisi Kompas Gramedia dalam industri media massa di Indonesia, terutama dalam menyediakan informasi yang berkualitas, terpercaya, dan independen.



Gambar 2.1 Logo Perusahaan KompasTV

Sumber: Dokumen Perusahaan KompasTV (2025)

Sebelum membentuk KompasTV, Kompas Gramedia telah memiliki pengalaman panjang dalam dunia jurnalisme dan media. Dimulai dari pendirian harian Kompas oleh Jakob Oetama dan P.K. Ojong pada tahun 1965, perusahaan ini telah tumbuh menjadi salah satu grup media terbesar di Asia Tenggara. Pengalaman inilah yang menjadi pondasi kuat bagi terbentuknya KompasTV. Sementara embrio dari KompasTV sendiri sudah dimulai sejak 1996 melalui pengelolaan sejumlah stasiun televisi lokal di berbagai daerah. Baru pada 2011, KompasTV diluncurkan sebagai stasiun televisi nasional yang memiliki jangkauan siaran di lebih dari 100 kota di Indonesia.

Pada awal pendiriannya, KompasTV mengusung format sebagai televisi berita dan hiburan (*news & entertainment*), namun sejak tahun 2016 KompasTV melakukan reposisi citra dan strategi kontennya untuk menjadi televisi berita (*news channel*) sepenuhnya. Langkah ini diambil untuk memperkuat positioning KompasTV sebagai sumber berita yang independen, faktual, dan terpercaya, seiring dengan meningkatnya kebutuhan masyarakat akan informasi yang bebas dari kepentingan politik atau ekonomi tertentu. Sejak saat itu pula, KompasTV menggunakan slogan baru “Independen | Terpercaya”, menggantikan slogan sebelumnya yaitu “Berpikir Kritis Bertindak Cerdas”.

KompasTV dikenal sebagai salah satu stasiun televisi yang tidak hanya berfokus pada tayangan berita aktual, namun juga memberikan ruang bagi pendidikan politik, penyampaian opini publik, serta liputan investigasi yang mendalam. Beberapa program unggulan yang menandai identitas jurnalistik KompasTV antara lain *Kompas Petang*, *Kompas Malam*, *Rosi*, *Satu Meja The Forum*, *Bincang Kita*, hingga liputan langsung sidang-sidang penting negara. Selain tayangan reguler, KompasTV juga aktif dalam peliputan event berskala nasional dan internasional seperti pemilu, debat capres, peristiwa bencana alam, hingga olahraga nasional.

Dalam era digital saat ini, KompasTV juga terus bertransformasi dengan menghadirkan konten-konten digital di berbagai platform media sosial seperti YouTube, Instagram, TikTok, dan Twitter/X. Keberadaan platform ini menjadi jalur distribusi alternatif yang memperluas jangkauan audiens, terutama generasi muda yang lebih banyak mengonsumsi berita melalui media digital. Oleh karena itu, divisi *Digital Creative* dan *Content Creator* memiliki peran yang semakin strategis dalam proses produksi dan penyebaran konten visual-informatif yang relevan dengan kebutuhan audiens digital.

Sebagai perusahaan yang menjunjung tinggi nilai-nilai jurnalistik, independensi, dan integritas, KompasTV secara konsisten menempatkan dirinya sebagai media yang tidak hanya menjadi penyampai informasi, tetapi juga sebagai bagian dari kontrol sosial dalam sistem demokrasi. KompasTV telah memperoleh berbagai penghargaan sebagai bentuk apresiasi atas kualitas jurnalistik yang dihasilkan, antara lain Anugerah KPI, Panasonic Gobel Awards, serta apresiasi dari komunitas jurnalis nasional.

Dengan latar belakang perusahaan yang kuat, reputasi jurnalistik yang terpercaya, dan adaptasi terhadap perkembangan teknologi digital, KompasTV menjadi tempat magang yang ideal bagi mahasiswa Ilmu Komunikasi, khususnya dalam bidang content creation dan digital media. Dalam konteks ini, penulis memilih PT Cipta Megaswara Televisi (KompasTV) sebagai lokasi pelaksanaan program magang karena ingin mengasah kemampuan dalam pembuatan konten digital yang relevan, kreatif, dan informatif sesuai dengan standar industri media. Selain itu, penulis juga ingin memperoleh pengalaman langsung bekerja di lingkungan media profesional berskala nasional, serta memperluas wawasan mengenai proses editorial, produksi konten, dan strategi distribusi digital yang diterapkan oleh KompasTV. Dengan terlibat langsung dalam kegiatan kreatif dan operasional di unit digital KompasTV, penulis berharap dapat mengembangkan keterampilan praktis yang selama ini diperoleh secara teoritis di bangku kuliah, sekaligus berkontribusi secara nyata dalam penyampaian informasi publik melalui media yang kredibel.

2.2 Visi Misi KompasTV

Sebagai bagian dari KG Media yang menaungi berbagai lini bisnis media di bawah Kompas Gramedia Group, PT Cipta Megaswara Televisi atau KompasTV hadir dengan misi kuat dalam menyampaikan informasi yang berkualitas, independen, dan mendidik. KompasTV membawa semangat jurnalistik profesional yang telah menjadi fondasi Kompas Gramedia sejak lama, dengan misi untuk menjunjung tinggi nilai-nilai etika jurnalistik serta memenuhi hak masyarakat untuk mendapatkan informasi yang benar, berimbang, dan dapat

dipercaya. Dalam menjalankan operasional dan produksinya, KompasTV memiliki visi dan misi yang menjadi pedoman seluruh elemen perusahaan, terutama dalam menghadirkan konten-konten yang informatif sekaligus mencerahkan publik.

VISI

Visi KompasTV adalah *“Menjadi media informasi terdepan dan terpercaya di Indonesia yang independen dan menjunjung tinggi nilai-nilai demokrasi.”* Visi ini mencerminkan komitmen perusahaan untuk menjadi rujukan utama masyarakat dalam mendapatkan informasi yang bebas dari intervensi politik dan kepentingan ekonomi tertentu. Sebagai televisi berita, KompasTV mengedepankan prinsip-prinsip jurnalistik yang objektif dan menjunjung kebenaran, serta berupaya untuk menjadi bagian penting dari ekosistem demokrasi di Indonesia dengan menyediakan ruang dialog, kritik, dan edukasi publik secara terbuka.

MISI

Visi yang telah ditetapkan KompasTV kemudian dijabarkan ke dalam misi-misi strategis yang menjadi landasan operasional perusahaan dalam menjalankan fungsinya sebagai media penyiaran. Misi ini mencerminkan komitmen KompasTV untuk terus menghadirkan informasi yang berkualitas serta menjalankan tanggung jawab sosial sebagai pilar keempat demokrasi. Adapun misi KompasTV adalah sebagai berikut:

1. Menyajikan berita dan informasi yang akurat, berimbang, dan mendalam kepada masyarakat.
2. Mengembangkan jurnalisme yang berkualitas tinggi dan profesional melalui pelatihan, pengawasan etika, dan inovasi konten.
3. Menjadi wadah diskusi publik yang sehat dan inklusif, terutama dalam isu-isu sosial, politik, ekonomi, dan kebudayaan.
4. Berinovasi dalam penyampaian informasi melalui berbagai platform digital agar mampu menjangkau generasi muda dan khalayak luas.

5. Menjalin kemitraan strategis dengan institusi nasional dan internasional dalam rangka memperluas cakupan serta kualitas siaran.

KompasTV juga dikenal dengan slogan "Independen | Terpercaya", yang bukan hanya menjadi identitas brand secara eksternal, tetapi juga diterapkan secara internal sebagai prinsip kerja. Nilai-nilai ini membentuk budaya kerja redaksi dan tim kreatif KompasTV, termasuk para content creator dan digital specialist yang berperan penting dalam mengadaptasi informasi ke dalam format yang menarik dan relevan di era digital.

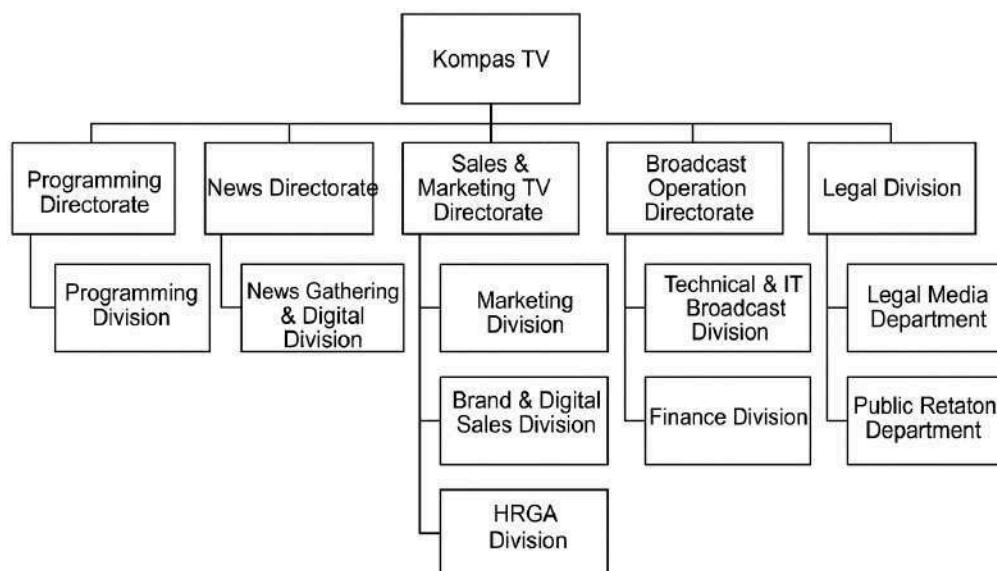
Komitmen terhadap visi dan misi tersebut diwujudkan tidak hanya melalui konten berita utama yang ditayangkan secara linear di televisi, tetapi juga melalui pengembangan konten kreatif untuk media sosial dan platform digital. Oleh karena itu, seluruh proses kerja dari perencanaan konten, peliputan, produksi hingga distribusi diarahkan untuk mendukung penyampaian informasi yang sesuai dengan pedoman editorial dan nilai perusahaan. Content creator di lingkungan KompasTV, termasuk di divisi Digital Creative, turut memainkan peran sentral dalam mendekatkan informasi kepada generasi muda dengan gaya penyampaian yang ringan, kreatif, namun tetap informatif dan sesuai dengan standar etika jurnalistik.

Dengan visi dan misi yang berorientasi pada kepercayaan publik, kebebasan pers, dan inovasi digital, KompasTV terus berupaya menjadi media penyiaran nasional yang bukan hanya kompetitif secara bisnis, namun juga relevan secara sosial dan kultural di tengah dinamika masyarakat Indonesia.

U N I V E R S I T A S
M U L T I M E D I A
N U S A N T A R A

2.3 Struktur Organisasi KompasTV

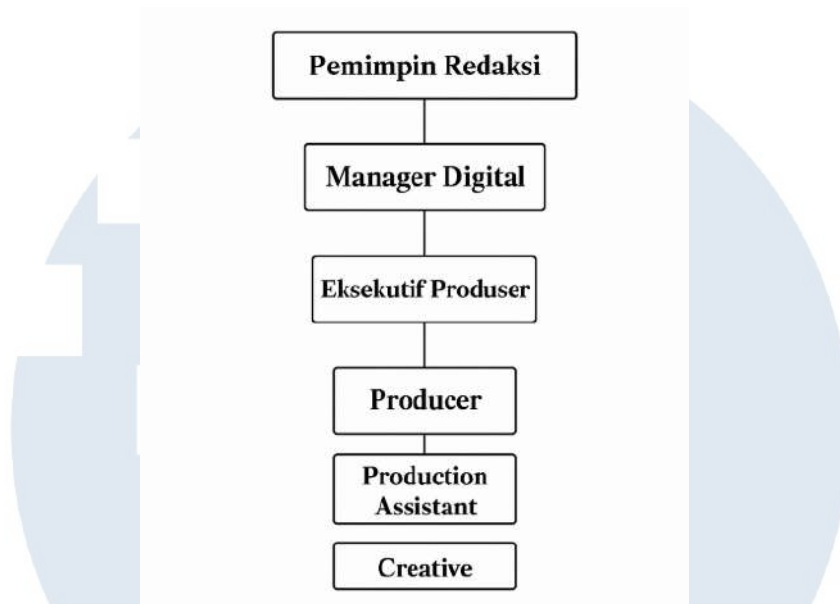
Sebagai bagian dari industri penyiaran yang dinamis dan kompetitif, KompasTV memiliki struktur organisasi yang mendukung efektivitas kerja dan kelancaran operasional di berbagai lini produksi dan editorial. Salah satu departemen kunci di dalam KompasTV adalah Departemen News & Entertainment, yang bertanggung jawab dalam produksi konten berita dan hiburan dari tahap perencanaan hingga penayangan. Struktur organisasi ini dirancang untuk mendukung alur kerja yang sistematis dan kolaboratif di antara berbagai elemen kreatif dan manajerial. Berikut adalah deskripsi masing-masing peran dalam struktur organisasi KompasTV:



Gambar 2.2 Struktur Organisasi KompasTV

Sumber: Dokumen Perusahaan (2025)

UNIVERSITAS
MULTIMEDIA
NUSANTARA



Gambar 2.3 Struktur *Content Digital Team* pada PT Cipta Megaswara Televisi (KompasTV)

Sumber: Dokumen Perusahaan (2023)

Berikut masing-masing job description posisi pada Departemen Kreatif, tempat penulis melaksanakan kerja magang dan hubungannya dalam proses kerja magang:

A. Pemimpin Redaksi

Memiliki tanggung jawab utama atas seluruh aktivitas redaksi, termasuk isi tayangan, kualitas jurnalistik, dan etika pemberitaan. Pemimpin redaksi juga menjadi pihak yang bertanggung jawab apabila terjadi kesalahan atau pelanggaran dalam pemberitaan yang dapat merugikan pihak tertentu.

B. Manager *Digital*

Bertugas dalam perencanaan strategi kreatif dan memberikan gambaran besar terhadap arah produksi program. Posisi ini berperan sebagai rujukan utama seluruh tim produksi, termasuk dalam konteks aktivitas magang. Manager juga terlibat dalam pengawasan implementasi program kerja serta evaluasi berkala terhadap kinerja tim.

C. Eksekutif Produser

Berperan dalam merancang strategi bisnis dan pengelolaan program secara menyeluruh, dari pra-produksi, produksi, hingga pasca-produksi. Eksekutif produser menjadi penghubung antara aspek bisnis dan kreatif, serta memastikan kesesuaian program dengan visi perusahaan.

D. Produser

Sebagai pengawas lapangan yang mengatur jalannya proses produksi. Produser bertanggung jawab atas kelancaran proses shooting, penjadwalan, dan pelaksanaan teknis lainnya. Produser juga memastikan konten yang dihasilkan sesuai dengan standar dan brief yang telah ditentukan, serta melapor langsung kepada eksekutif produser

E. Production Assitant (PA)

Mendukung aktivitas produksi dengan memastikan kelengkapan kru, perlengkapan shooting, dan kesiapan lokasi produksi. PA juga bertugas membantu berbagai kebutuhan teknis selama produksi berlangsung serta memastikan konten yang selesai siap untuk melewati proses quality control.

F. Creative

Memegang tanggung jawab atas keseluruhan konsep kreatif program, mulai dari pembuatan naskah, flow acara, hingga penyusunan materi visual. Seorang creative terlibat dari tahap awal (pra-produksi) hingga akhir (pasca-produksi), dan berperan penting dalam menjaga konsistensi pesan dan estetika program