

## BAB 2

### GAMBARAN UMUM PERUSAHAAN

#### 2.1 Sejarah Singkat Perusahaan

PT Harfit International merupakan salah satu anak perusahaan dari Central Cipta Murdaya (CCM) Group, yang dikenal memiliki pengalaman serta reputasi yang kuat di berbagai sektor industri di Indonesia, termasuk manufaktur furnitur, perdagangan, dan penyelenggaraan pameran [8].



Gambar 2.1. Logo Perusahaan

Central Cipta Murdaya (CCM) Group sendiri didirikan oleh Alm. Murdaya Widyawimarta Poo bersama istrinya, Siti Hartati Murdaya, dan mulai berkembang sebagai kelompok usaha besar sejak periode tahun 1980-an hingga 1990-an [9]. Seiring perkembangannya, CCM Group menjadi konglomerasi yang bergerak di berbagai sektor, antara lain konstruksi, teknologi informasi, manufaktur, industri baja, real estate, agribisnis, hingga MICE (*Meeting, Incentive, Convention, and Exhibition*) serta manufaktur sepatu.

Beberapa proyek besar yang pernah dikembangkan oleh CCM Group antara lain Jakarta International Expo (JIExpo) serta kepemilikan saham di Pondok Indah Mall (PIM), yang menunjukkan kontribusi signifikan perusahaan dalam pengembangan infrastruktur dan bisnis di Indonesia [9].

Sebagai bagian dari CCM Group, PT Harfit International turut berperan dalam bidang interior dan furniture dengan memanfaatkan pengalaman serta dukungan dari perusahaan induk untuk menghadirkan layanan yang berkualitas.

## 2.2 Visi dan Misi Perusahaan

Berdasarkan situs resmi PT Harfit International [10], visi dan misi yang diusung oleh perusahaan adalah sebagai berikut:

### Visi:

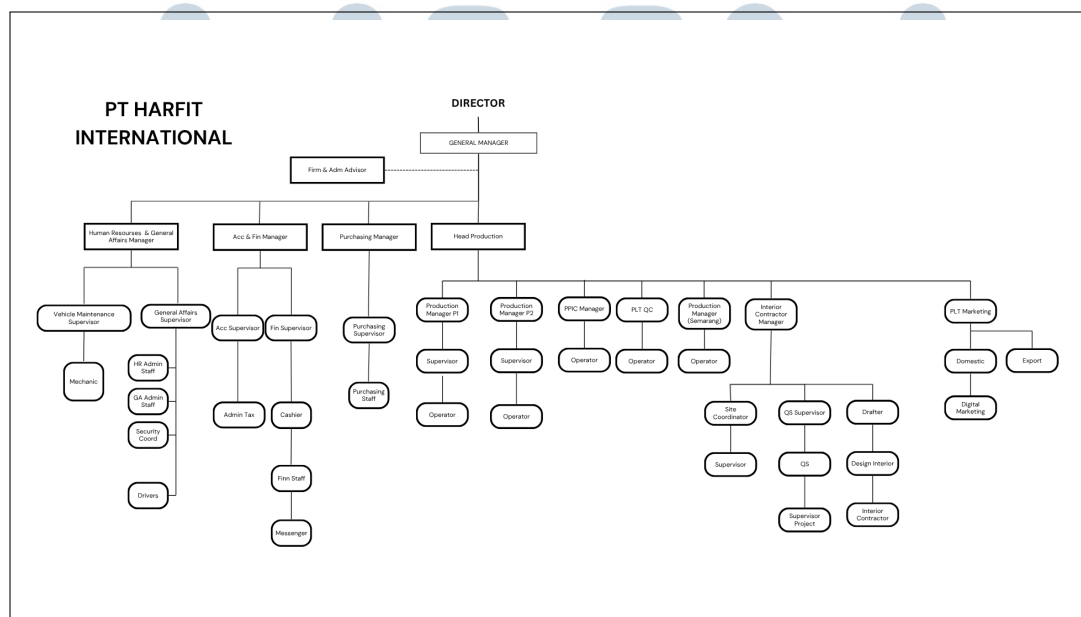
Menjadi produsen furnitur dan kontraktor interior terkemuka di Indonesia yang dikenal atas keunggulan keahlian pengerjaan kayu, penerapan praktik berkelanjutan, serta solusi interior transformatif yang meningkatkan kualitas ruang komersial maupun residensial.

### Misi:

Menyediakan solusi pengerjaan furnitur kayu dan interior yang unggul melalui desain furnitur yang inovatif dan mampu melampaui harapan klien, dengan tetap menjunjung tinggi standar kualitas pengerjaan terbaik serta warisan arsitektur Indonesia.

## 2.3 Struktur Organisasi Perusahaan

Gambar 2.2 menunjukkan bagan struktur organisasi PT Harfit International yang berlaku saat ini.



Gambar 2.2. Struktur organisasi PT HARFIT INTERNATIONAL

Berdasarkan struktur organisasi tersebut, posisi tertinggi dipegang oleh

seorang *Director* yang bertanggung jawab penuh terhadap keseluruhan arah strategis dan kebijakan perusahaan. *Director* mendelegasikan wewenang operasional harian kepada *General Manager* yang bertugas mengoordinasikan seluruh aktivitas perusahaan, dibantu oleh *Firm & Adm Advisor*.

Di bawah komando *General Manager*, operasional perusahaan dibagi ke dalam empat manajerial utama, yaitu:

- **Human Resources & General Affairs (HR & GA) Manager**

Divisi ini bertanggung jawab atas pengelolaan sumber daya manusia (rekrutmen dan administrasi kepegawaian) serta urusan umum perusahaan, termasuk pemeliharaan kendaraan operasional, keamanan (*security*), dan logistik harian.

- **Accounting & Finance (Acc & Fin) Manager**

Divisi ini memegang kendali atas pengelolaan arus kas, pencatatan transaksi keuangan, urusan perpajakan (*admin tax*), hingga penyusunan laporan keuangan perusahaan secara berkala.

- **Purchasing Manager**

Divisi ini memiliki fokus pada rantai pasok perusahaan, mulai dari pengadaan bahan baku produksi, pemilihan vendor (*supplier*), negosiasi harga, hingga memastikan ketersediaan material yang dibutuhkan untuk proyek dapat terpenuhi tepat waktu.

- **Head Production**

Ini merupakan divisi terbesar yang menjadi tulang punggung operasional PT Harfit International. Divisi ini mengawasi seluruh siklus proyek mulai dari pabrikasi hingga instalasi. Di dalamnya terdapat berbagai sub-departemen krusial, antara lain *Production Manager* (P1, P2, dan Semarang), *PPIC*, *Quality Control* (QC), *Interior Contractor Manager* (yang membawahi *Site Coordinator*, *QS*, dan *Drafter/Design Interior*), serta *PLT Marketing* untuk pasar domestik dan ekspor.

Dapat dilihat pada Gambar 2.2 bahwa struktur operasional perusahaan sangat terpusat pada lini manufaktur dan kontraktor interior. Hingga saat pelaksanaan program magang ini, PT Harfit International belum memiliki departemen khusus Teknologi Informasi (*IT Department*) yang terstruktur secara mandiri.

Meskipun demikian, seiring dengan urgensi transformasi digital untuk memperluas jangkauan pasar, inisiatif pengembangan sistem informasi perusahaan—khususnya perancangan *company profile website*—diintegrasikan ke dalam fungsi pemasaran. Oleh karena itu, fungsi spesialisasi pengembangan teknologi digital ditempatkan di bawah hierarki **Head Production**, bernaung pada divisi **PLT Marketing** untuk pasar **Domestik**, secara spesifik pada departemen **Digital Marketing**. Integrasi struktural pada unit ini ditujukan untuk mengakomodasi kebutuhan digitalisasi korporat guna menunjang strategi representasi dan daya saing PT Harfit International di era digital.

