

BAB II

GAMBARAN UMUM PERUSAHAAN

2.1 Sejarah Singkat Perusahaan

PT Belindo International Carpet merupakan perusahaan yang bergerak dibidang industri tekstil yang pemasarannya berhasil hingga tingkat internasional. Selain itu, produk dari PT Belindo juga sangat diminati dan memiliki berbagai penilaian memuaskan oleh konsumen domestik. Akan tetapi, dengan semakin ketatnya persaingan usaha, perusahaan menghadapi tantangan dalam meningkatkan distribusi dan pemasaran produk guna mendorong peningkatan kinerja penjualan secara keseluruhan.

PT Belindo International Carpet didirikan pada tahun 2009 tujuannya untuk memenuhi kebutuhan pasar akan produk karpet berkualitas tinggi, baik untuk pemasar domestik maupun internasional. Sejak awal berdirinya, perusahaan ini memiliki komitmen untuk memberikan produk karpet dengan standar kualitas yang tinggi melalui penggunaan teknologi modern serta bahan baku yang berkualitas.

Saat ini kapasitas produksi PT Belindo International Carpet mencapai 5 juta meter persegi pertahun serta penggunaan mesin-mesin modern dari pemasok terbaik di dunia, hingga saat ini PT Belindo International Carpet berpotensi menjadi pemimpin dalam inovasi industri karpet. Para pendiri perusahaan memiliki pengalaman lebih dari 60 tahun dalam bidang produksi dan penjualan internasional, serta memiliki dukungan tim manajemen lokal yang kuat dalam memastikan pengendalian kualitas sesuai dengan standar yang tinggi.

Saluran distribusi pada PT Belindo International Carpet di Cikupa, Tangerang terbagi menjadi dua, yaitu ritel dan grosir (*wholesale*), yang meliputi gudang, agen distributor, dan distributor. Saat ini, perusahaan memiliki berbagai konsumen seperti distributor, agen, retailer, hingga toko yang menyediakan berbagai jenis karpet.

Pada perkembangan industri saat ini, dan semakin meningkatnya persaingan usaha, PT Belindo International Carpet terus melakukan inovasi dalam desain

produk, peningkatan kualitas, serta efisiensi proses produksi. Perusahaan juga memanfaatkan teknologi mesin modern dalam kegiatan produksinya guna menghasilkan produk yang konsisten dan sesuai dengan kebutuhan pasar.

PT Belindo International Carpet juga tidak hanya berfokus pada kualitas produk, akan tetapi berfokus juga dalam mengembangkan strategi pemasaran untuk memperluas jangkauan pasar serta meningkatkan kesadaran merek (*brand awareness*), sehingga mampu mempertahankan eksistensinya ditengah persaingan industri yang semakin kompetitif.

2.1.1 Visi dan Misi Perusahaan

Sebagai perusahaan yang bergerak dibidang industri tekstil, khususnya produksi dan distribusi karpet, PT Belindo International Carpet memiliki komitmen untuk menghasilkan produk berkualitas tinggi serta mampu bersaing dipasar nasional maupun internasional. Selain itu, perusahaan juga berupaya untuk terus berinovasi dalam memenuhi kebutuhan konsumen serta meningkatkan nilai tambah bagi para pelanggan.

Dengan demikian, PT Belindo International Carpet memiliki visi dan misi sebagai berikut:

1. Visi Perusahaan

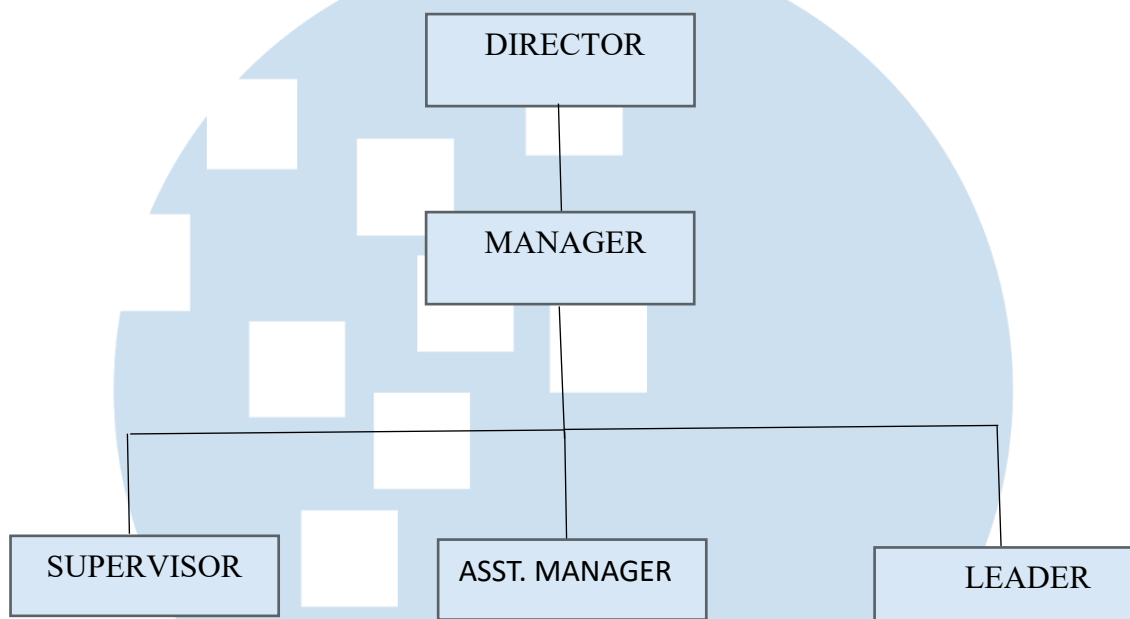
Menjadi sumber berkah bagi semua pemangku kepentingan sebagai bisnis berorientasi keluarga kelas dunia yang dipimpin oleh para profesional.

2. Misi Perusahaan

Memberikan kepuasan kepada pelanggan dan konsumen dengan menyediakan produk perbaikan rumah berkualitas terbaik yang sesuai dengan kebutuhan pasar dan dikirim tepat waktu

UNIVERSITAS
MULTIMEDIA
NUSANTARA

2.2 Struktur Organisasi Perusahaan



Gambar 2. 1
Struktur Organisasi Perusahaan PT Belindo International Carpet

Sumber: (Penulis, 2026).

Setelah disajikan gambaran umum struktur organisasi PT Belindo International Carpet dalam bentuk bagan, diperlukan penjelasan lebih lanjut untuk memberikan pemahaman yang lebih mendalam mengenai pembagian tugas, wewenang, serta tanggung jawab pada masing-masing jabatan yang terdapat dalam struktur organisasi tersebut. Oleh karena itu, diperlukan uraian berikut untuk menjelaskan secara rinci struktur organisasi yang telah disajikan sebelumnya.

Pada tingkat tertinggi, perusahaan dipimpin oleh seorang Director. Yaitu Ricky Lesmana, yang bertanggung jawab atas keseluruhan arah kebijakan dan pengambilan keputusan strategis perusahaan. Dibawah Director terdapat Operation Manager, yaitu Rizky Maulana, yang memiliki peran dalam mengawasi seluruh kegiatan operasional perusahaan secara menyeluruh.

Dalam pelaksanaan operasional, Operation Manager membawahi beberapa bagian penting, diantaranya Beam Leader, Latex Leader, dan Boiler Leader yang masing-masing memiliki beberapa personel dalam mengelola proses produksi sesuai bidangnya. Posisi ini berfungsi untuk memastikan proses produksi berjalan

dengan efektif dan efisien.

Selanjutnya, pada bagian logistik dan penyimpanan, terdapat Warehouse Manager, yaitu Rizky Maulana (PJS) yang bertanggung jawab dalam pengelolaan gudang. Dalam pelaksanaannya, *Warehouse Manager* dibantu oleh *Warehouse Assistant Manager*, yaitu Purnomo, yang membawahi beberapa staf seperti Suparno, Dwi joko Siswanto, Paidi, dan Ahmad Didin Tajud dalam mendukung kegiatan operasional gudang.

Pada bagian perencanaan dan pengendalian produksi, terdapat PPIC Manager, yaitu Herry Lim, yang bertanggung jawab dalam mengatur alur produksi dan memastikan kesesuaian antara perencanaan dan realisasi produksi. PPIC Manager juga membawahi beberapa *Finishing Leaders*, *Finishing Leader CAD*, serta *Repairing Senior Leader* yang berperan dalam tahap akhir proses produksi. Selain itu, terdapat *PPIC Assistant Manager*, yaitu Salman Gifari, yang membantu dalam pelaksanaan tugas PPIC Manager.

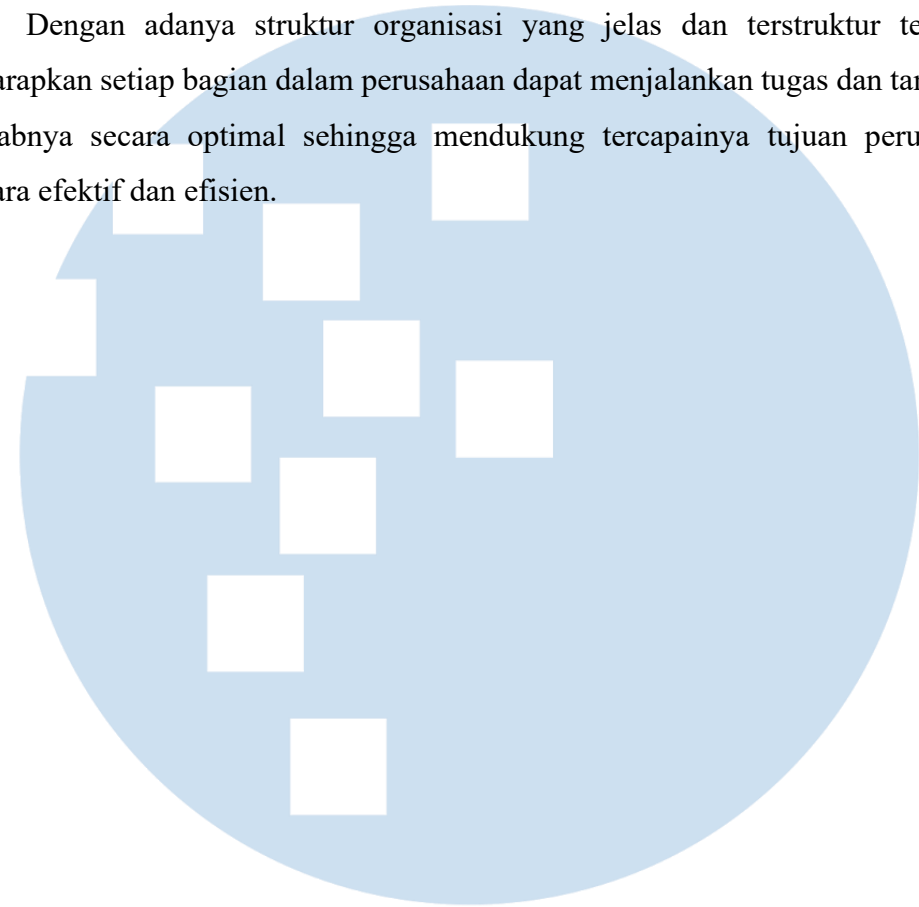
Pada bagian desain, terdapat Design Assistant Manager, yaitu Rezandi Perdana, yang bertanggung jawab dalam pengembangan desain produk karpet. Sementara itu, Pada bagian sumber daya manusia dan umum, terdapat HRGA *Assistant Manager*, yaitu Masrinaldi Bilal Chandra, yang bertanggung jawab dalam pengelolaan sumber daya manusia serta administrasi umum perusahaan.

Dibidang produksi utama, terdapat Carpet Production Weaver Supervisor, yang dijabat oleh Dani Sumardi dan Jiran, yang bertanggung jawab dalam mengawasi proses penenunan karpet. Di bawahnya terdapat beberapa Weaver Leaders yang mengelola kegiatan operasional dibagian tersebut.

Selanjutnya, pada bagian produksi benang, terdapat Yarn Production SML, Heatset, Twisting Supervisor yang membawahi berbagai leader seperti Yarn Production Leader, SML Leaders, serta Power Heatse Leaders yang bertugas dalam proses produksi benang sebagai bahan utama karpet.

Pada bagaian teknik dan pemeliharaan, terdapat Electrical Supervisor, yaitu Solikhan yang bertanggung jawab terhadap sistem kelistrikan perusahaan. Dalam pelaksanaannya, Electrical Supervisor dibantu oleh Electrical Leader, yaitu M. Fauzan Akmal Ibrahim.

Dengan adanya struktur organisasi yang jelas dan terstruktur tersebut, diharapkan setiap bagian dalam perusahaan dapat menjalankan tugas dan tanggung jawabnya secara optimal sehingga mendukung tercapainya tujuan perusahaan secara efektif dan efisien.



UMMN

UNIVERSITAS
MULTIMEDIA
NUSANTARA